



शिवराज राजपत्र

शिवराज नगरपालिकाद्वारा प्रकाशित

खण्ड: ६ संख्या: ८ मिति: २०७९।०९।०४

भाग - २

शिवराज नगरकार्यपालिकाले बनाएको तल लेखिए बमोजिमको नीति
सर्वसाधारणको जानकारीका लागि प्रकाशन गरिएको छ ।

स्थानीय विपद् तथा जलवायु उत्थानशिल योजना, २०७९

स्थानीय सरकार सञ्चालन ऐन, २०७४ को दफा १०२ ले दिएको अधिकार प्रयोग
गरी शिवराज नगरकार्यपालिकाले यो स्थानीय विपद् तथा जलवायु
उत्थानशिल योजना, २०७९ जारी गरेको छ ।

१.१ परिचय:

नेपाल बाढी, पहिरो, भूकम्प, आगलागी, महामारी (कोभिड १९) एवं जलवायु परिवर्तन जस्ता विविध प्राकृतिक तथा मानव सिर्जित प्रकोपका घटनाहरूबाट संकटासन्न अवस्थामा रहेको छ । यसका अतिरिक्त नेपालमा “बर्ड फ्लु” जस्ता नयाँ प्रकृतिका महामारी, औद्योगिक दुर्घटना, विस्फोटन, सडक दुर्घटना तथा विषालु पदार्थसँग सम्बन्धित विपद्का घटनाहरू पनि हुने गरेका छन् । यसरी नेपालले वर्षेनी प्राकृतिक तथा गैर प्राकृतिक विपद्का घटनाहरूको सामना गरि रहनु परेको छ । केही तथ्य र तथ्यांकहरूका आधारमा नेपाल विश्वमा विपद् जोखिमको नक्शांकनमा बीसौं स्थानमा रहेको छ भने नेपाललाई पहिरो र बाढीजस्ता जलजन्य प्रकोपको जोखिमको दृष्टिकोणबाट तीसौं स्थानमा राखिएको छ ।

विपद्को दृष्टिकोणबाट नेपाल संसार कै संवदनशील देशहरू मध्ये एक हो । अव्यवस्थित बसाइसराई, जथाभावी वन फडानी तथा अतिक्रमण, अवैज्ञानिक खेती प्रणाली कृषिमा अव्यवस्थित चाप, जनसंख्याको बढ्दो चाप, अव्यवस्थित शहरीकरण, अदुरदर्शी भौतिक संरचना निर्माण, जलवायु जन्य जोखिम, जनचेतनाको कमी जस्ता कारणले हरेक वर्ष हुने बाढी, पहिरो, महामारी, अनिकाल आगलागी र भूकम्प जस्ता दुर्घटनामा हजारौं मानिसहरूको मृत्यु हुने गरेको छ । यस्ता प्रकारका विपद्बाट जीउधन माथी भएको क्षति त छुट्टै छ भौतिक संरचनामा समेत क्षति पुग्दा आर्थिक सामाजिक विकासमा समेत ठूलो नोक्सानी व्यहोर्नु परेको छ । विपदले एका तर्फ मानिसको मृत्यु तथा उत्पादन साधनहरूको विनास गराएर तुरुन्तै गरिवीको सिर्जना गर्दछ भने अर्को तर्फ अत्यधिक जोखिममा रहेका क्षेत्रहरूमा मानिसहरूबाट गरिने अतिक्रमणबाट गरिवीले विपदलाई झन तीव्र पार्दछ । गरिव समुदाय प्रकोपका कारण विस्थापित भएपछि पुनः प्रकोप हुन सक्ने जोखिमपूर्ण स्थानमै बस्न बाध्य हुन्छन् ।

बाढी तथा पहिरो नेपालमा सबै भन्दा बढी दोहोरि रहने प्रकोपहरू हुन् । हरेक वर्ष औसतमा करिब १ अरब २० करोड ८० लाख बराबरको सम्पत्तिको प्रत्यक्ष क्षति नेपालले व्यहोर्नु परेको देखिन्छ । सबै असरहरूको क्षति तथा सेवाको अभाव एवं तिनका परिमाणहरूका दृष्टिबाट जोडिएर आउने अप्रत्यक्ष क्षति माथि उल्लेखित सम्पत्तिको तुलनामा कयौं गुणा बढी भयावह तथा दीर्घकालीन प्रभाव पार्न सक्ने हुन्छ ।

विभिन्न विपद् र तिनले निम्त्याउने संकटलाई मध्यनजर गर्दा कपिलबस्तु जिल्ला पनि विपद् प्रभावित जिल्ला मध्ये एक हो । थोरै पहाड र ठुलो भाग तराई क्षेत्र रहेको यो जिल्ला विषमतामा एकता पनि हो । हावापानी, जातजाती तथा भौगोलिक विषमता भित्र समुदायहरू एक आपसमा मिलेर रहेको देखिन्छ । विभिन्न खालको विपद्हरू बेला बेलामा आउने गरेको भएपनि बाढी, खडेरी, डुबान, आगलागी तथा शितलहर जस्ता विपदले प्रत्येक वर्ष यो जिल्लाको खासगरि दक्षिणी भेग भारतसंग सिमाना जोडिएका क्षेत्रहरू प्रभावित हुने गरेको पाईन्छ ।

कपिलबस्तु जिल्लामा विपद्बाट निरन्तर प्रभावित हुने क्षेत्र मध्ये शिवराज नगरपालिका पनि एक हो । यो नगरपालिकाको पूर्वमा बुद्धभुमी नगरपालिका र उत्तरमा अर्घाखाची र दाङ जिल्ला, पश्चिममा विजयनगर गाउँपालिका र दक्षिणमा कृष्णनगर र महाराजगञ्ज नगरपालिका संग सिमाना जोडिएको छ । २८४.०८ बर्ग कि.मि.मा फैलिएको यो नगरपालिमा उर्वर भुमि प्रसस्त रहेको तथा पुर्व पश्चिम राजमार्ग पनि रहेकोले कृषि

उत्पादन तथा बजारीकरणको निक्कै सम्भाना रहेको छ । यसको साथ साथै यो नगरपालिकामा औद्योगिक र व्यापारको समेत प्रचुर सम्भावना रहेको छ । जातिय, भाषिक र सांस्कृतिक विधिधताको रूपमा रहेको यो नगरपालिकाको मुख्य पेशा कृषि

भए पनि व्यापार, सरकारी तथा गैरसरकारी संस्थाहरूमा काम गर्ने तथा बैदेशिक रोजगारी आर्थिक श्रोतको रूपमा रहेको पाईन्छ । यो नगरपालिकामा २०६८ को जनगणना अनुसार जम्मा १०,८३७ घरधुरी रहेका छन् भने कुल जनसंख्या ७६३३१ रहेको छ ।

नगरपालिकामा रहेका ११ वटा वडा स्तरमा गरिएको स्तरिकरणलाई समायोजन गर्दै स्थानीय विपद व्यवस्थापन समिती र नगर कार्यपालिकासंगको छलफल तथा विश्लेषण र वडाबाट आएको प्रकोप स्तरिकरणको आधारमा समष्टिगत रूपमा नगरपालिका भरि भुकम्प र महामारी (कोभिड १९) लाई क्रमसः पहिलो र दोस्रोमा साथै खडेरी तेस्रो प्रकोपको रूपमा पहिचान भएको छ । यसै गरि आगोलागी, बाढी, शितलहर, जनावर आतङ्क, हावाहुरी, चट्टयाङ्क, सडक दुर्घना, पहिरो र असिना रहेका छन् । यद्यपि कुनै बिपद् कुनै वडाको लागि प्रमुख मानिएको छ भने कुनै बिपद् अर्को वडाको लागि प्रमुख रूपमा लिईएको छ । (भुकम्प र महामारी बाहेक) बाढी वडा नं १, २ र ९ मा पहिलो स्तरिकरणमा आएको छ भने खडेरी वडा नं ३, ४, ५, ७, ८ र १० को लागि प्रमुख मानिएको छ, त्यसै गरि वडा नं ६ मा आगोलागी, वडा नं ११ मा शितलहरलाई प्रमुख बिपद्मा राखिएको छ । यसबाट के प्रस्ट हुन्छ भने शिवराज नगरपालिका बहुप्रकोपको जोखिम रहेको छ तसर्थ यसको प्रभावकारी व्यवस्थापन र न्युनीकरण तथा अनुकुलन गर्न समुदायलाई मात्र नभई नगरपालिका लाई ठुलो चुनौतिको रूपमा आएको छ । भौगोलिक हिसाबले अधिकांस समथर भु भाग रहेको यो क्षेत्रको माटो उर्वरशिल भएकाले खेतीपातीका लागि अत्यन्तै उपयोगी छ तर सिचाईको सुविधा नभएका कारण यसको सहि सदुपयोग हुन सकिरहेको छैन । सिचाईको उपयुक्त प्रबन्ध तथा भएका पानीका स्रोतहरूको सहि सदुपयोग भएको खण्डमा यहांको कृषि प्रणालीमा सुधार गरि आय आर्जनमा वृद्धि गर्न सकिने संभावना प्रबल देखिन्छ । यो नगरपालिकाको अधिकांस क्षेत्र ग्रामीण ईलाका रहेकोले पनि यस क्षेत्रको आर्थिक अवस्था मध्यम रहेको देखिन्छ, यस अर्थमा कि जनजाती, दलित, मधेसी तथा पिछडिएको समुदाय अधिकांस विकासका कार्यबाट पछि पर्दै आईरहेको पाईन्छ । कतिपय वडाका जमीनहरू बलौटे भएकोले कृषकहरूले सोही अनुसारको खेति प्रणाली अपनाएको देखिन्छ तर उन्नत प्रविधि, बिउबिजन तथा सिचाई अभावमा खासै फाईदा लिन नसकिरहेको देखिन्छ ।

नगरपालिका भित्रका केही अति जोखिममा रहेका समुदायलाई नियालेर हेर्ने हो भने, सांघीकै दयनिय स्थिती रहेको पाईन्छ । वर्षेनी आउने जलजन्य प्रकोप बाढीको कारणले रुमल्ली रहेका केही समुदायहरू नदीसंगै हातेमालो गरिरहेका छन् । प्रकोप कति खेर आउछ यसको कुनै संकेत नै छैन, यसको व्यवस्थापन गर्न नसक्दा कैयौं भौतिक संरचनाहरूको क्षति हुदै आईरहेको कुरा पनि विभिन्न मिडियाबाट पनि सुन्न पाईएको छ ।

यस क्षेत्रमा रहेका प्रमुख बिपद निम्त्याउने नदिहरू ६ वटा छन् जसमा सुरही, चिरही, कञ्चनिया, मैनार, गंगटे, सुकवेल र स्थानीय स्तरमा विभिन्न घोलाहरू रहेका छन् । यि विभिन्न नदी तथा नहरहरूका कारण वर्षेनी वर्षभरि खाउला भनि संचित गरिराखेको अन्न, बालीनाली तथा पशुचौपायाहरूको वार्षिक रूपमा भैरहेको क्षतिले मानिसहरू झन् झन् कठीन अवस्थाको सिर्जना गरिरहेको छ । यि सबै कारणले शिवराज नगरपालिकाले युनिसेफको

साझेदारी र स्थानीय विपद् व्यवस्थापन समिती तथा नगर कार्यपालिकाको नेतृत्वमा नेपाल सरकार संघिय मामिला तथा सामान्य प्रशासन मन्त्रालयले जारी गरेको स्थानीय विपद् तथा जलवायु उत्थानशिल योजना तर्जुमा निर्देशिकालाई मध्यनजर गरि यस नगरपालिकाले स्थानीय विपद् व्यवस्थापन समिती र योजना तर्जुमा उपसमिती

गठन गरिएको छ । यसैलाई कार्यन्वयनका लागि नगरपालिकामा भएमा विभिन्न प्रकोपहरुको सामना गर्न सक्ने क्षमताको विकास गरि अति जोखिममा रहेका समुदायको विपद् व्यवस्थापन तथा जलवायु अनुकुलनका विषयमा ज्ञान, सिप, र धारणामा सकारात्मक परिवर्तन ल्याई यस्ता प्रकोपहरुलाई न्यूनीकरण गर्नुका साथै असल सभ्य सम्मुनत समाज र विपद् तथा जलवायु उत्थानशिल नगरपालिकाको निर्माणका लागी विभिन्न सरोकारवालाहरुको सहयोगमा कार्यन्वयन गर्न गराउनका लागी यो स्थानीय विपद् तथा जलवायु उत्थानशिल योजना, २०७८ निर्माण गरेको छ

१.२ स्थानीय विपद् तथा जलवायु उत्थानशिल योजनाको परिचय, परिकल्पना, ध्येय, लक्ष्य र उद्देश्य:

कपिलवस्तु जिल्ला शिवराज नगरपालिकाको सम्भावित विपद् तथा जलवायुजन्य परिवर्तनको जोखिम कम गर्न, विपद्को समयमा आपत्कालीन कार्य सम्पादन गर्न, प्रभावकारी प्रतिकार्य गर्न र विपद् पश्चात् पुनःस्थापन तथा पुनर्निर्माणका लागि दिशानिर्देश गर्न नगरपालिकाले तयार गरेको योजनाबद्ध कार्यक्रम, कार्य जिम्मेवारी तथा बजेटसहितको ढाँचा नै स्थानीय विपद् तथा जलवायु उत्थानशिल योजना हो ।

परिकल्पना

शिवराज नगरपालिका यस स्थानीय विपद् तथा जलवायु उत्थानशील योजनाको परिकल्पना शिवराज नगरपालिकालाई विपद् उत्थानशील पालिकाको रूपमा स्थापित गर्नु रहेको छ ।

ध्येय

यस योजनाको मुख्य ध्येय विपद्को जोखिममा रहेका स्थानीय समुदायलाई विपद्को जोखिमबाट सुरक्षित गरी बाँच्न पाउने अधिकार सुनिश्चित गर्ने, विपद् जोखिम न्यूनीकरणका कार्यहरुलाई स्थानीय विकास प्रकृत्यामा मूलप्रवाहीकरण गर्ने तथा समुदायलाई विपद् जोखिममुक्त समुदायको रूपमा विकास गर्नु रहेको छ ।

लक्ष्य

यस योजनाको लक्ष्य विपद्बाट हुने जनधनको क्षति कम गर्ने, विपद्को जोखिमलाई न्यूनीकरण गर्नका साथै सहभागितामूलक प्रक्रियाबाट पहिचान गरिएका विपद् जोखिम न्यूनीकरणका सवालहरुलाई योजनाको रूप दिई पूर्वतयारीका कार्यहरु गर्ने एवम् जीविकोपार्जन समेतमा सुधार गर्न विपद् जोखिम न्यूनीकरणका कार्यलाई विकास योजनाहरुमा मूलप्रवाहीकरण भएको सुनिश्चित गर्ने रहेको छ ।

उद्देश्य

- नगरपालिका भित्रका स्थानीय निकाय, समुदाय र सरोकारवालाको प्रत्येक्ष, समावेशी, र सक्रिय सहभागिताको प्रत्याभूति गर्छ ।
- यस योजनाले नगरपालिका भित्र विपद् तथा जलवायु परिवर्तनद्वारा मानवीय, आर्थिक, सामाजिक, भौतिक तथा प्राकृतिक स्रोतमा पर्न सक्ने प्रतिकुल प्रभावको विश्लेषण गरेको छ ।

- शिवराज नगरपालिकामा समावेशी र सहभागीतामूलक विधिको प्रयोग मार्फत् समुदायमा रहेको सङ्घटासन्नताको पहिचान, स्तरीकरण तथा क्षमता विश्लेषण गर्दै जोखिम न्यूनीकरण, प्रतिकार्य र पुर्नलाभका कार्यहरू गर्न तथा जलवायु परिवर्तन अनुकुलनका लागि स्थानीय स्रोत, साधन तथा क्षमताको अधिकतम् परिचालनमा जोड दिइएको छ ।
- आवश्यकता अनुसार विकास प्रक्रियामा विपद् तथा जलवायु उत्थानशिलतालाई मुलप्रवाहीकरण गर्दै विपद् पुर्व, विपद्को समयमा र विपद् पश्चात गर्नु पर्ने कार्यलाई प्राथमिकीकरण गर्छ ।
- विपद् जोखिम न्यूनीकरण कार्यक्रमलाई स्थानीय तहमा नै संस्थागत गरी आत्मनिर्भर बनाउन र स्थानीय समुदायको साझेदारी वृद्धि गर्न ।
- नगरपालिकाका बालबालिकाहरूलाई विपद् जोखिमबारे ज्ञानको अभिवृद्धी गरी विपद्को समयमा बालबालिकामा पर्ने असरहरूलाई कम गर्दै विपद् जोखिम न्यूनीकरणमा बालबालिकाको अर्थपुर्ण सहभागिता सुनिश्चित गर्न ।

१.३ योजनाको समग्र उद्देश्य:

- क) विपद्बाट हुन सक्ने जनधनको क्षति र साधन स्रोत र संरचनामा पर्न सक्ने प्रतिकुल, प्रभावको विश्लेषण गर्नु ।
- ख) विपद्को समयमा तथा विपद् पश्चात आउन सक्ने संभावित संकटलाई समयमै योजनाबद्ध तरिकाबाट विश्लेषण गरि विभिन्न सहयोगी निकायको सहयोग तथा नगरपालिकाको अग्रसरतामा जोखिम न्यूनीकरण, पुर्वतयारी, खोज तथा उद्धार, राहत बितरण तथा पुर्नस्थापनाको कार्यलाई प्रभावकारी बनाउने ।
- ग) स्थानीय तहमा रहेको विपद्को सङ्घटासन्नता, जोखिम र क्षमता विश्लेषण गर्न र सोही बमोजिम विपद् तथा जलवायुजन्य जोखिम व्यवस्थापनका कार्यक्रमहरूलाई प्राथमिकीकरण गर्दै स्थानीय विकास प्रक्रियामा मुलप्रवाहीकरण गरी विपद् तथा जलवायु उत्थानशील समुदायको निर्माणमा योगदान गर्नु ।
- घ) स्थानीय तहका नीति तथा विकास कार्यक्रममा सबै क्षेत्र र वर्ग (महिला , बालबालिका, ज्येष्ठ नागरिक, एकल महिला, अपाङ्गता भएका व्यक्तिहरू, दलित, आदिवासी, जनजाति, प्रकोप प्रभावित, जलवायुजन्य प्रभावित वा सङ्घटासन्न समुदाय तथा व्यक्तिहरू, मधेसी, मुस्लिम वर्ग एवं नेपाल सरकारले लक्षित समूह भनी परिभाषित गरेका वर्ग) को समानुपातिक सहभागिता सुनिश्चित गरी विपद् जोखिम व्यवस्थापन तथा जलवायु परिवर्तन अनुकुलनलाई संस्थागत गर्न मार्ग प्रशस्त गर्नु ।

१.४ योजनाको आवश्यकता र महत्व:

कपिलबस्तु जिल्लाको शिवराज नगरपालिका बहुप्रकोपका हिसाबले जोखिममा रहेको छ, वर्तमान नगरपालिकाको स्थितीलाई विश्लेषण गर्ने हो भने यस पालिकाका स्थानीय बासिन्दाहरू विपद् व्यवस्थापन कसरी गर्ने विकासका हरेक प्रक्रियामा विपद् जोखिम न्यूनीकरणलाई कसरी मुल प्रवाहिकरण गर्न सकिन्छ, जलवायु परिवर्तनले ल्याएको नकारात्मक असरलाई कसरी अनुकुलन गर्ने भन्ने बारेमा खासै जानकारी नहुनाले वर्षेनी धेरै

क्षति वेहोर्नुपने स्थिती रहेको छ । यि सबै कारणलाई केलाएर जाने हो भने वास्तविक रूपमा विपद् पुर्व तयारी तथा व्यवस्थापन गर्ने विषयमा ज्ञान, सिप र क्षमतामा विकास गर्नु पर्ने अवस्था रहेको छ । विपद् पछिको कार्यमा मात्र केन्द्रित हुनु मात्र नभई विपद् व्यवस्थापनका चारवटा चरणहरूलाई केन्द्रित गरि गर्नु पर्ने क्रियाकलापहरूलाई अगाडी बढाउनु पर्ने नितान्त आवश्यकता देखिन्छ । विपद् सम्बन्धि सामना गर्ने समुदायको परम्परागत सिपलाई सुदृढिकरण गर्दै विपद् संग सामना गर्न सक्ने क्षमताको विकास गरि हुन सक्ने भौतिक क्षति तथा मानविय क्षतिलाई कम गर्नका लागी र समुदायको क्षमता अभिवृद्धि गर्नको लागी नेपाल सरकार संघिय मामिला तथा सामान्य प्रशासन मन्त्रालयले जारी

गरेको स्थानीय विपद् तथा जलवायु उत्थानशिल योजना मस्यौदा निर्माण निर्देशिका २०७४ लाई आत्मसात गर्दै विपद् उत्थानशिल समुदायको निर्माणका लागी निर्दिष्ट निर्देशिकामा भएका विषयवस्तुको आधारमा योजना निर्माण गर्नु पर्ने आवश्यक रहेको छ ।

१.५ योजनाको सिमा:

- यो विपद् तथा जलवायु उत्थानशिल योजना तर्जुमा सञ्चालन गर्दा स्थानीय स्तरका सरकारी तथा गैरसरकारी संस्थाका प्रतिनिधिहरू, राजनीतिक पार्टीका प्रतिनिधिहरू, स्थानीय अगुवाहरू, शिक्षक, महिला स्वास्थ्य स्वयंसेविका, सुरक्षा निकायका प्रतिनिधिहरू, अपांगता भएका व्यक्तिहरू, बृद्धबृद्धा, आमा समूहहरूका प्रतिनिधिहरू र नगरपालिकामा गठित स्थानीय विपद् व्यवस्थापन समिति तथा नगर कार्यपालिका समितिका प्रतिनिधिहरूको सहभागितामा सहभागिमुलक प्रक्रियाद्वारा योजना तर्जुमा गरिएको छ त्यसैले यो योजना तथ्यांकमा आधारित भन्दा छलफल र सहभागीतामुलक बिश्लेषणबाट आएका बस्तुगत सुचनामा बनेको छ ।
- तथ्यांक संकलनको क्रममा विगतका वर्षहरूमा भएका विपद्का घटनाहरू तथा त्यसबाट भएको क्षतिको सम्पूर्ण यथार्थ विवरणहरू प्राप्त गर्न कठिनाई भएकोले नगरपालिकाको संकटासन्नताको स्तर निर्धारण, पूर्व तयारी तथा प्रतिकार्य योजनाको तर्जुमा, विपद् जोखिम न्यूनीकरणका गतिविधिहरू निर्धारण गर्दा केही लचकता अपनाइएको छ ।
- बिभिन्न सरोकारवालासँग भएको स्रोतहरूलाई परिचालनमा सकारात्मक भए पनि सरकारी र गैर सरकारी संस्थाहरूको आर्थिक वर्ष र योजना तर्जुमा समय अगाडि पछाडि पर्नाले समपुरक कोषमा समस्या परि रहेको छ ।

बिभिन्न विपद्हरूबाट हुने क्षतिलाई सीमित स्रोत र साधनबाट न्यून गर्न चुनौती रहेकोछ ।

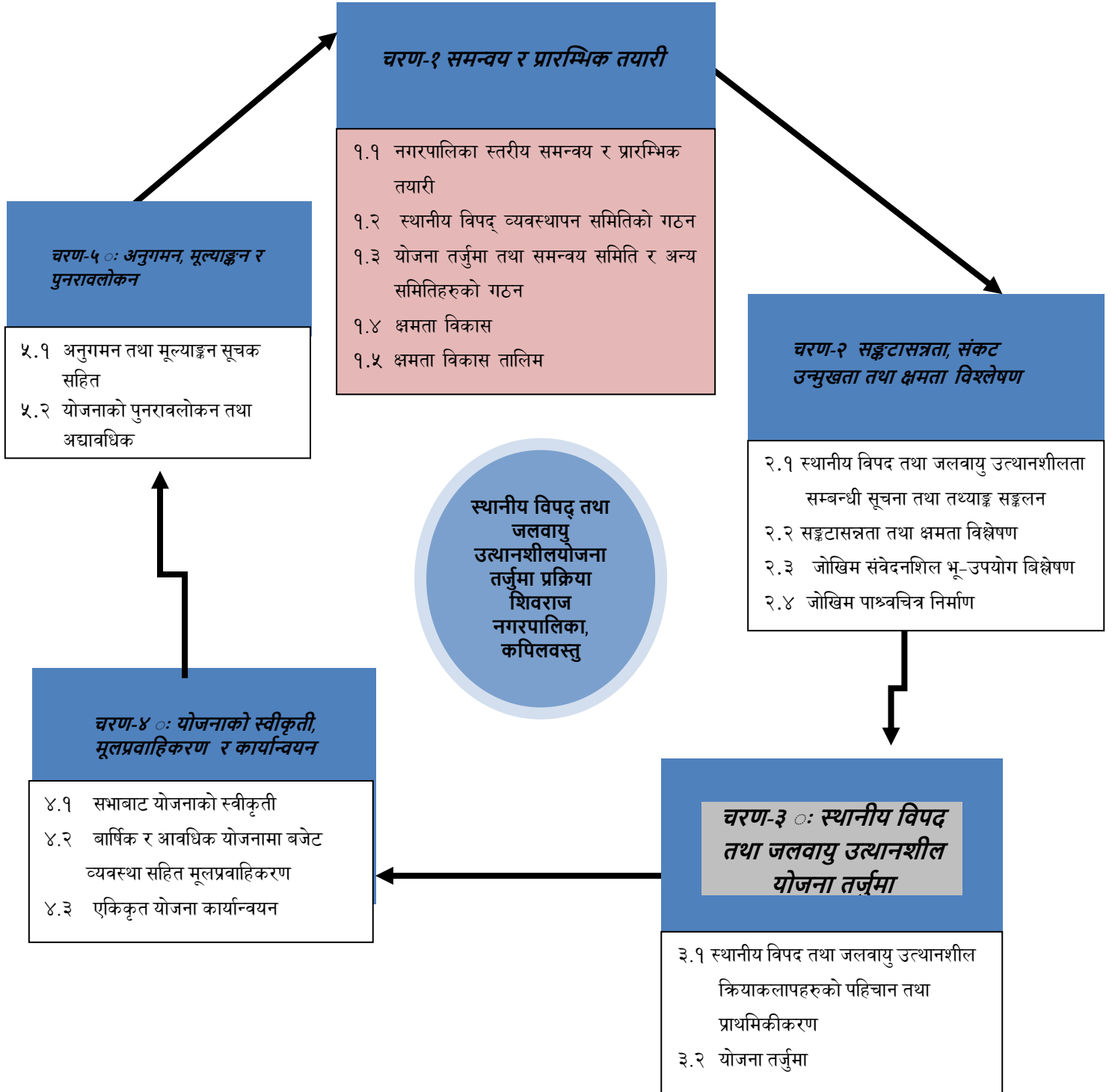
- बिभिन्न क्षेत्र अन्तर्गत गरिने योजना जस्तै स्वास्थ्य, कृषि, भौतिक संरचना निर्माण गर्दा विपद् तथा जलवायु उत्थानशिलतालाई संगै जोडेर नलगेमा समस्या समाधानमा सधै चुनौति आईरहने देखिन्छ ।
- नेपाल सरकारबाट स्वीकृत "विपद् जोखिम व्यवस्थापन राष्ट्रिय रणनीति, २०६६" विपद् जोखिम न्यूनीकरण तथा व्यवस्थापन ऐन २०७४, परिमार्जित २०७५, स्थानीय सरकार संचालन ऐन २०७४, स्थानीय विपद् जोखिम व्यवस्थापन योजना तर्जुमा निर्देशिका २०६८ तथा यसको परिमार्जन मस्यौदा निर्देशिका २०७४ मा व्यवस्था भए अनुसारको प्रकृयाबाट योजना निर्माण गरिएको छ । स्थानीय

समुदायका सरोकारवालाहरु संग भएको अन्तरक्रिया, विगतमा भएको क्षति र भविष्यमा हुन सक्ने क्षतिलाई आधार मानेर जोखिम स्तरीकरण गरिएको छ ।

- विपद् जोखिम व्यवस्थापनको योजना अन्तर्गत बनाएका गतिविधिहरुको कार्यान्वयनका लागि सम्बन्धित गतिविधि स्थानीय तहका शाखाहरु, जिल्ला समन्वय समिती तथा दातृ संस्थाहरुबाट समेत सहयोग मिल्ने आशा गरिएको छ । अन्यथा योजना कार्यान्वयनमा समस्या पर्ने देखिन्छ ।
- शिवराज नगरपालिकाको विपद् व्यवस्थापन योजना तर्जुमा गर्दा सहभागितामुलक प्रकृयाका माध्यमबाट गरिएको थियो । यस प्रक्रियामा राजनीतिक दलका प्रतिनिधीहरु, सामाजिक संघ संस्थाका प्रतिनिधीहरु, स्थानिय स्तरका सरकारी कार्यालयका प्रतिनिधीहरु, समुदाय स्तरका विपद् व्यवस्थापन समितिका प्रतिनिधी, अपाङ्गता भएका व्यक्तिहरुको संस्थाहरुबाट प्रतिनिधी, महिला लगायत सम्पूर्ण क्षेत्रको सहभागिता रहेको थियो ।
- तथ्याकं संकलनको क्रममा विगतका वर्षहरुमा भएका विपद्का घटनाहरु तथा त्यसबाट भएको क्षतिको सम्पूर्ण यथार्त विवरणप्राप्त गर्न कठिनाइ भएकोले वडा तहको संकटासन्नताको स्तर निर्धारण, पूर्वतयारी तथा प्रतिकार्य योजनाको तर्जुमा, विपद् जोखिम न्यूनिकरणका गतिविधिहरु तथा बजेट निर्धारण गर्दा केही लचकता अपनाइएकोछ ।
- विपद् जोखिम व्यवस्थापनको योजना अन्तर्गत बनाएका गतिविधिहरुको कार्यान्वयनका लागि बढी मात्रामा बाहिरी स्रोतको भर पर्नु पर्ने अवस्था देखिन्छ । जसले गर्दा बाह्य स्रोत प्राप्त नभएमा योजनाको कार्यान्वयनमा नकारात्मक असर पर्ने सम्भावना देखिन्छ ।
- विभिन्न विपद्हरुबाट हुने क्षतिलाई सिमित स्रोत र साधनबाट न्यून गर्न चुनौती रहेकोछ ।

१.६ योजना निर्माण प्रक्रिया विधि:

यो योजना तर्जुमा गर्दा तल उल्लेखित विधि र प्रक्रियाहरू अपनाइएको छ ।



- जिल्ला विपद् व्यवस्थापन योजनाले जोखिमको अवस्थामा रहेको भनी पहिचान गरिएको शिवराज नगरपालिकालाई जिल्ला विपद् व्यवस्थापन समिति तथा जिल्ला समन्वय समिति संगको समन्वयमा यस योजना निर्माण प्रक्रियामा छनौट गरिएको छ ।

- जिल्ला विपद् व्यवस्थापन योजनाले जोखिमको अवस्थामा रहेको भनी पहिचान गरिएको शिवराज नगरपालिकालाई जिल्ला विपद् व्यवस्थापन समिति तथा जिल्ला समन्वय समिति संगको समन्वयमा यस योजना निर्माण प्रकृत्यामा छनौट गरिएको छ ।
- विगत वर्षहरूको विपद्को अवस्था बारेमा विश्लेषण गरिएको छ ।
- नगरपालिकाको आर्थिक, सामाजिक अवस्थाको विश्लेषण गरिएको छ ।
- नगरपालिकाको सम्पूर्ण वडाहरूमा गई तथ्याङ्क संकलन गरिएको छ ।
- नगरपालिकामा कार्यरत क्रियाशिल निकायको क्षेत्रगत रूपमा क्षमता विश्लेषण गरिएको छ ।
- तर्जुमा भएको योजनाको प्रभावकारी कार्यान्वयनको लागि जिम्मेवारी बाँडफाँड गरिएको छ ।
- विपद्को ऐतिहासिक समय रेखा विश्लेषण, संस्थागत विश्लेषण गरिएको छ ।
- आपत्कालिन प्रतिकार्यको लागि गरिने पूर्वतयारी तथा प्रतिकार्यका क्रममा क्षेत्रगतरूपमा रहेका दक्षता, ज्ञान, सीप, विधिको प्रयोगका लागि समन्वयमा जोड दिइएकोछ
- विभिन्न चरणमा नगरपालिका स्तरीय गोष्ठीको आयोजना गरी योजनालाई अन्तिम रूप दिइएकोछ

१.७ विपद् व्यवस्थापन योजना कार्यान्वयन रणनीति:

योजनालाई नगरपालिकाको नगरसभाबाट अनुमोदन गराई वैधानिकता प्राप्त गरी कार्यान्वयन गरिनेछ ।

- पालिका स्तरका कार्यदलको तालिम तथा क्षमता अभिवृद्धिका लागि विपद् जोखिम न्यूनीकरणको क्षेत्रमा कार्यरत सरोकारवाला संघ/संस्थाहरूको सहभागितामा जोड दिइने छ । विपद्को समयमा कार्यदलका तालिम प्राप्त सदस्यहरूलाई परिचालन गरिनेछ ।
- योजना कार्यान्वयनको लागि नगरपालिकाबाट बजेट छुट्याइने छ भने सरकारी कार्यालय, जिल्ला समन्वय समिति, प्रदेश सरकार, जिल्लाका मन्त्री तथा सांसदहरू तथा अन्य दातृ निकायसँग समन्वय गरिने छ । नगरपालिकामा गरिने विकासका कार्यमा विपद्लाई मध्य नजर गरेर गरिनेछ ।
- स्थानीय ज्ञान, शीप, विधी, प्रविधी र स्रोत तथा साधनको अधिकतम उपयोग गरी विपद् जोखिम व्यवस्थापनको योजनालाई प्रभावकारी रूपमा कार्यान्वयन गरिने छ ।
- योजनाको कार्यान्वयन भए नभएको स्थानीय विपद् व्यवस्थापन समिति, नगरपालिका, जिल्ला विपद् व्यवस्थापन समिति, जिल्ला समन्वय समितिबाट नियमित अनुगमन तथा सुपरीवेक्षण गरिनेछ ।
- योजना कार्यान्वयनको लागि समय समयमा विभिन्न प्रकारका क्षमता अभिवृद्धि तथा पुर्नताजगी तालीमको आयोजना गरिनेछ ।

१.८ बजेट व्यवस्थापन तथा कार्यान्वयन

- नगरसभबाट स्वीकृत योजना भएकोले योजनाले निर्धारण गरेका प्राथमिकता प्राप्त क्रियाकलाप सञ्चालनको लागि नगरपालिकाले आफ्नो क्षमताले भ्याएसम्म बजेट विनियोजन गर्नेछ । योजना कार्यान्वयनको लागि नगरपालिका, विपद् व्यवस्थापन समिति, जिल्ला समन्वय समिति, विषयगत कार्यालय, विकास साझेदार समेतको समन्वय र सहयोगमा बजेटको व्यवस्था गर्नेछ ।

- स्वीकृत योजना कार्यान्वयनको लागि नेपाल सरकारबाट स्वीकृत “विपद् जोखिम न्यूनीकरण सम्बन्धी विशिष्ट कार्यक्रम मध्ये प्राथमिकता प्राप्त कार्यक्रम-चार समुदायमा आधारित एकीकृत विपद् व्यवस्थापन योजनाबाट समेत बजेट परिचालनको व्यवस्था गर्न सकिनेछ ।

योजना कार्यान्वयन:

- नगरपालिकाले स्वीकृत विपद् जोखिम व्यवस्थापन योजना स्थानीय विपद् व्यवस्थापन समिति मार्फत कार्यान्वयन गराउनेछ ।
- स्थानीय विपद् व्यवस्थापन समितिले स्वीकृत योजना विषयगत कार्यालय, समुदाय, सङ्घसंस्था तथा निजी क्षेत्र एवं समुदायमा आधारित विपद् व्यवस्थापन समिति समेतको सहयोग लिई कार्यान्वयन गर्नेछ ।

१.९ योजनाको अनुगमन तथा मुल्याङ्कन

नगरपालिकाबाट बार्षिक नीति तथा कार्यक्रमको अनुगमन तथा मुल्याङ्कन गर्दा स्थानीय विपद् विपद तथा जलवायु उत्थानशिल योजना कार्यान्वयनको समेत नियमित अनुगमन तथा मुल्याङ्कन गरिनेछ ।

- नगरपालिका तथा स्थानीय विपद् व्यवस्थापन समितिले स्थानीय योजनाको कार्यान्वयनको नियमित अनुगमन तथा मुल्याङ्कन गरिनेछ ।
- योजना कार्यान्वयन गर्ने संस्थाहरूले आफ्नो अनुगमन तथा मूल्याङ्कनको प्रतिवेदन सम्बन्धित निकाय, स्थानीय निकायमा पेश गरिने छ ।
- योजनाको बार्षिक रूपमा आवश्यकता अनुसार अद्यावधिक तथा परिमार्जन गरिने छ ।
- प्रत्येक वर्ष नगरपालिकाको आयोजनामा एक समीक्षा गोष्ठीको आयोजना गरी योजना अनुगमनमा देखिएका कमी कमजोरीको सुधार गरिने छ ।
- अनुगमन मुल्याङ्कन गर्दा स्थानीय समुदायको राय सुझावलाई आधार मानिने छ ।
- योजनाको प्रभावकारीता अध्ययनको लागि हरेक वर्ष नगरपालिका स्तरमा एक कृत्रिम घटना अभ्यास संचालन गरिनेछ ।

१.१० योजनाको पुनरावलोकन तथा अध्यावधिक

- नगरपालिकाको कुनै पनि क्षेत्रमा उत्पन्न विपदले संकटासन्नता, क्षमता र जोखिममा पारेको परिवर्तनलाई सम्बोधन गर्न प्रत्येक वर्ष योजनाको पुनरावलोकन तथा समीक्षा गरी वार्षिक कार्यक्रम तथा योजना तयार गरिने छ ।
- विपद् जोखिम व्यवस्थापन कार्यलाई प्रभावकारी बनाउन प्रत्येक पाँच वर्षमा योजनाको बृहत पुनरावलोकन गरी अध्यावधिक गरिनेछ ।

खण्ड २ विपद संकटासन्नता क्षमता तथा जोखिम विश्लेषण

२.१ प्रकोपको पहिचान तथा स्तरिकरण

नगरपालिकामा रहेका ११ वटा वडा स्तरमा गरिएको स्तरिकरणलाई समायोजन गर्दै स्थानीय विपद् व्यवस्थापन समिती र नगर कार्यपालिकासंगको छलफल तथा विश्लेषण र वडाबाट आएको प्रकोप स्तरीकरणको आधारमा समष्टिगत रूपमा नगरपालिका क्षेत्रभित्र भुकम्पलाई पहिलो र महामारीलाई क्रमस पहिलो र दोस्रो ठुलो प्रकोपको रूपमा लिदै खडेरी तेस्रो ठुलो प्रकोपको रूपमा पहिचान भएको छ । यसै गरि बाढी, शितलहर,

खण्ड: ६ संख्या: ८ मिति: २०७९।०९।०४

आगोलागी, जनावर आतङ्क, हावाहुरी, चट्टयाङ्क, सडक दुर्घटना, पहिरो र असिना रहेका छन् । यद्यपि कुनै बिपद् कुनै वडाको लागि प्रमुख मानिएको छ भने कुनै बिपद् अर्को वडाको लागि प्रमुख रूपमा लिईएको छ । खडेरी ले वडा नं ३, ४, ५, ७, ८ र १० मा धेरै प्रभाव पार्ने भएकाले समग्र नगरपालिकाको प्रकोपको स्थीतिलाई हेर्दा माथी उल्लेख गरिएको २ वटा प्रकोपहरु वहेक खडेरी प्रमुख मानिएको छ, बाढी वडा नं १, २ र ९ मा पहिलो स्तरिकरणमा आएको छ भने त्यसैगरि वडा नं ६ मा आगोलागी, वडा नं ११ मा शितलहर लाई प्रमुख बिपद्मा राखिएको छ । यसबाट के प्रस्ट हुन्छ भने शिवराज नगरपालिका बहुप्रकोपको जोखिम रहेको छ तसर्थ यसको प्रभावकारी व्यवस्थापन र न्युनीकरण तथा अनुकुलन गर्न समुदायलाई मात्र नभई नगरपालिका लाई ठुलो चुनौतिको रूपमा आएको छ ।

पालिका स्तरीय बिपद् व्यवस्थापन समिति वाट प्रकोप पहिचान तथा स्तरिकरण

वडा नं.	पालिका स्तरीय बिपद् व्यावस्थापन समिति द्वारा वडा स्तरिय प्रकोप पहिचान तथा स्तरिकरण जोडा विधि मार्फत								
	१	२	३	४	५	६	७	८	९
१	भुकम्प	कोभिड १९	बाढी	खडेरी	आगोलागी	शितलहर	जनावर आतङ्क	सडक दुर्घटना	हावाहुरी
२	भुकम्प	कोभिड १९	बाढी	खडेरी	शितलहर	आगोलागी	सडक दुर्घटना	जनावर आतङ्क	असिना
३	भुकम्प	कोभिड १९	खडेरी	शितलहर	जनावर आतङ्क	आगलागि	सडक दुर्घटना	बाढी	असिना
४	भुकम्प	कोभिड १९	खडेरी	आगोलागी	शितलहर	माहामारी	जनावर आतङ्क	बाढी	चट्टयाङ्क
५	भुकम्प	कोभिड १९	खडेरी	आगोलागी	शितलहर	जनावर आतङ्क	असिनापानी	बाढी	सडक दुर्घना
६	भुकम्प	कोभिड १९	आगो लागी	शितलहर	जनावर आतङ्क	आगलागी	सडक दुर्घटना	वाढी	हावाहुरी
७	भुकम्प	कोभिड १९	खडेरी	आगोलागी	सितलहर	सडक दुर्घटना	जनावर आतङ्क	बाढी	चट्टाङ्क
८	भुकम्प	कोभिड १९	खडेरी	शितलहर	बाढी	आगोलागी	सडक दुर्घटना	जनावर आतङ्क	असिना
९	भुकम्प	कोभिड १९	बाढी	खडेरी	जनावर आतङ्क	सितलहर	आगोलागी	सडक दुर्घटना	पहिरो
१०	भुकम्प	कोभिड १९	खडेरी	शितलहर	जनावर आतङ्क	आगलागि	बाढी	सडक दुर्घटना	हावाहुरी
११	भुकम्प	कोभिड १९	शितल हर	खडेरी	आगलागि	जनावर आतङ्क	सडक दुर्घटना	बाढी	सडक दुर्घना

२.२ प्रकोप बिश्लेषण

नगरपालिकाको सामाजिक स्रोत नक्साङ्कन र सङ्कटासन्नता तथा क्षमता पहिचान, समस्या वृक्ष विश्लेषण, धरातलीय हिँडाइ, संस्थागत विश्लेषण, लक्षित समूह छलफल, प्रत्यक्ष अवलोकन समेतको प्रयोगबाट आएका सुचनाहरूको विश्लेषणका नतिजालाई संक्षिप्त रूपमा तलको ढाँचामा उल्लेख गरिएको छ ।

क्र. सं.	वडा न.	समस्या अथवा प्रकोप	कारण	कारक तत्व	प्रभाव	सम्भावित समाधानका उपाय
१	नगर पालिकाको वडा नं ३, ४, ५, ७, ८ र १० मा	खडेरी	<ul style="list-style-type: none"> लामो समयसम्म वर्षा नहुनु । पानीको श्रोतहरू सुक्नु सिंचाईको सुबिधा नहुनु 	<ul style="list-style-type: none"> नियमित वर्षा जलवायु परिवर्तन हुनु बढ्दो मरुभूमिकरण विश्व उष्णता पानीको श्रोतको सहि सदुयोग नगर्नु बन बिनास 	<ul style="list-style-type: none"> बालीनाली सुक्नु तथा उत्पादनमा हास हुने जसका कारण आमदानीमा कमी तथा खाद्यान्नको अभाव । खानेपानीको अभाव जलवायु अनुकूलन खेति प्रणालीको बारेमा जानकारी नहुनु । महामारीको अवस्था सिर्जना हुने । 	<ul style="list-style-type: none"> सिंचाईको व्यवस्था गर्ने । जलवायु अनुकूलित खेति प्रणाली अबलम्बन गर्ने । वृक्षारोपण तथा भएका बनजंगलको संरक्षण गर्ने ।
२	सिंचाईको व्यवस्था गर्ने । नगरपालिका भरि तेस्रो स्तरमा आएको	शीतलहर	<ul style="list-style-type: none"> लामो समय सम्म हुस्सु लाग्नु । हिउँदे वर्षा हावाको वहाव । 	<ul style="list-style-type: none"> जलवायु परिवर्तन हुनु बढ्दो मरु भूमिकरण विश्व उष्णता वायुमण्डलीय चाप 	<p>असर</p> <ul style="list-style-type: none"> निमोनिया लाग्नु नगदे वाली, फलफूल तथा तरकारी वाली नाश हुनु <p>प्रभाव</p> <ul style="list-style-type: none"> वृद्धवृद्धाहरूलाई दम बढ्नु रुघा खोकी लाग्नु मानिसको मृत्यु हुनु आर्थिक अवस्था कम्जोर हुनु भोकमारी हुनु 	<ul style="list-style-type: none"> तातो पानी खानु पर्ने आगो ताप्नु पर्ने न्यानो लुगा लगाउनु पर्ने बालबालिकालाई घर बाहिर खेल्न नदिने
३	चौथो स्तरमा आएको भएपनि ५, १० र ११ नं वडाहरूमा स्तरिकरणमा आएको ।	आगलागी	<ul style="list-style-type: none"> लापरवाही गरेर जथाभावी आगो बाल्नु ज्वलनशील बस्तु बालबालि 	<ul style="list-style-type: none"> गुचमुच्च परेका अव्यवस्थित घरहरू हावाहुरी चल्नु लापरवाही वानी व्यवहार खरले छाएको घर जनचेतनाको कमी 	<p>असर</p> <ul style="list-style-type: none"> बनजंगल विनाश हुनु घर जल्नु भौतिक संरचना नाश हुनु <p>प्रभाव</p> <ul style="list-style-type: none"> आर्थिक अवस्था खस्कनु धन, जन, पशु क्षति 	<ul style="list-style-type: none"> जनचेतनामुलक कार्यक्रम गर्ने अग्नि रेखाको व्यवस्थापन सचेतिकरण पर्याप्त मात्रामा पानीको

खण्ड: ६ संख्या: ८ मिति: २०७९।०९।०४

			काले भेट्ने ठाउँमा राख्नु	<ul style="list-style-type: none"> सुख्खा मौसम हुनु हावाहुरी चल्नु 	<ul style="list-style-type: none"> दैनिक क्रियाकलापमा अवरोध हुनु बसाँई सँराई खर्च बढ्ने विरामी पर्नु 	<p>व्यवस्था</p> <ul style="list-style-type: none"> कच्ची घर भए भान्सा माथिको छानो लिपपोत गर्ने
४	दोस्रो स्तरमा नगरपालिकाको वडा नं १, २ र ९ मा	बाढी	<ul style="list-style-type: none"> अत्यधिक वर्षा हुनु जलवायु परिवर्तन 	<ul style="list-style-type: none"> अव्यवस्थित ढल निकास जनचेतनाको कमी जनसंख्या वृद्धि लापरवाही वन विनास होचो स्थानमा वस्ति हुनु 	<p>असर</p> <ul style="list-style-type: none"> घर भत्किनु अन्न वाली वगाउनु जमिन कटानी पटानी हुनु पशु चौपया मर्नु <p>प्रभाव</p> <ul style="list-style-type: none"> समुदाय विस्थापित गरिबी बढ्नु महामारी फैलनु मानवीय क्षति भौतिक संरचना भत्कनु मानसिक तनाव उत्पादनमा कमी 	<ul style="list-style-type: none"> सुरक्षित स्थान पहिचान वृक्षारोपण जनचेतना पुर्वतयारी सामाग्री आपतकालीन योजना पानी निकासको व्यवस्था राहत कोष निर्माण गर्नु सुरक्षित सेल्टरहरू निर्माण गर्नु
५	नगरपालिकाका धेरै जसो बाडहरूमा सिजन अनुसार	महामारी	<ul style="list-style-type: none"> बाढी तथा डुबान हुँदा, चेतनामा कमी खुल्ला दिशा पिसाब गर्नले शुद्ध खाने पानिको अभाव अति खडेरी र खानपानको कारण पनि हुन्छ, लामखुट्टे 	<ul style="list-style-type: none"> जहापायो त्यहीको पानी खानाले,चेतनाको अभाव, फोहोर मैला व्यवस्थि नगर्नाले तथा सफा व्यवहार नअपनाउनाले, दिशा गरेपछी हात धुने बानी नहुनु, चर्पीको सही सदुपयोग नहुनु, खानेकुरा खानु अगाडी हात धुने तथा फलफुल नधोई खानेबानी हुनु, चेतनामा कमी अव्यवस्थीत पशुपालन, 	<p>असर</p> <ul style="list-style-type: none"> रोग व्यधि लाग्नु झाडापाखाला लाग्नु मानिस विरामी हुनु विभिन्न सरुवा रोग फैलिनु <p>प्रभाव</p> <ul style="list-style-type: none"> अकालमा ज्यान जानु पारिवारी तनाव बढ्नुक टाउको दुखे आँखा दुखे समस्या शारीरीक तथा मानसीक रुपमा कमजोर हुनु, गरीबी बढ्छ, खर्चमा बृद्धी हुनु 	<ul style="list-style-type: none"> जनचेतना फैलाउने चर्पी अनिबार्य बनाउने अभियान पानी उमालेर खाने

			<p>तथा भुसुनाको टोकाई</p>	<ul style="list-style-type: none"> • कमजोर आर्थिक अवस्था • सरसफाई भन्दा कामलाई बढी ध्यान दिनु 		
६	सबै वडाहरूमा	जनावर आक्रमण	<ul style="list-style-type: none"> • गाँउको नजिक जंगल हुनु । • जंगली जनावर मानव बस्ती तथा खेतबारीमा नआउने गरि सुरक्षा घेरा-बार बनाउने । 	<ul style="list-style-type: none"> • जंगल विनाश हुनु 	<ul style="list-style-type: none"> • मानिस मर्ने तथा घाईते हुने । • अर्थिक भारमा वृद्धि • पशुचौपायहरूको क्षति 	<ul style="list-style-type: none"> • बन्यजन्तु आवत जावत गर्ने क्षेत्रमा तारबार गर्ने । • जंगललाई जंगली जनावरको बासस्थानको रूपमा रहन दिने । • जंगली जनावर गाँउपस्ने बाटोमा खाल्डो बनाई तत्कालको लागि आउन नमिल्ने बनाउने ।
७	वार्ड नं ९ मा पहिलो तथा र वडा नं ५ र ८ मा स्तरिकरणमा आएको तर अन्य वडामा भने उल्लेख नभएको ।	सडक दुर्घटना	<ul style="list-style-type: none"> • सडक तथा सवारी साधनको अवस्था • दक्ष जनशक्ति को अभाव • सडक मर्मत सम्हार समयमा नहुने • सडक क्षेत्र अतिक्रमण 	<ul style="list-style-type: none"> • सवारी नियमको फितलो कार्यान्वयन • सार्वजनिक सेवाको रूपमा भन्दा पनि फाईदा लिने उदेश्यमा लिस सवारी संचालक । • कम गुणस्तरको निर्माण कार्य । • अव्यवस्थित सवारी चालक अनुमति पत्रको व्यवस्था । • ट्राफिक सम्बन्धि 	<ul style="list-style-type: none"> • जनधनको क्षति • शारिरीक अपाङ्गता तथा आर्थिक ब्यय • मानसिक तनाव 	<ul style="list-style-type: none"> • सवारी नियमको सही कार्यान्वयन • गुणस्तरीय सडक निर्माण कार्य । • सरकारी प्रशिक्षणकेन्द्र संचालन गरि प्रशिक्षणको व्यवस्था । • ट्राफिक जनचेतनाका

			<ul style="list-style-type: none"> • सबारी साधनको चाप • लापरवाही 	<p>जनचेतनाको कमी</p> <ul style="list-style-type: none"> • साँगुरो बाटो तथा अव्यवस्थित पार्कीङ • छाडा पशुचौपाया 		<p>कार्यहरू संचालन गर्ने</p> <ul style="list-style-type: none"> • आवश्यक स्थानहरूमा ट्राफिक संकेत तथा बत्तिको व्यवस्था • बाटो फराकिलो तथा पार्कीङको उचित व्यवस्था • छाडा पशुचौपाया को उचित व्यवस्थापन गर्ने निति तथा व्यवस्था ।
८	सबै वडाहरूमा सिजनअनुसार	हुरीबतास	<ul style="list-style-type: none"> • जंगल बिनाश हुनु • सुख्खा मौसम • भौगोलिक भुवनाबट 	<p>जंगल बिनाश हुनु</p> <ul style="list-style-type: none"> • जलबायु परिवर्तन हुनु • अगला र कमजोर संरचनासहितको घरहरू निर्माण गर्नु । 	<ul style="list-style-type: none"> • घर भत्किनु • चोटपटक लाग्नु • मानिस घाईते हुनु • अर्थिक भारमा वृद्धि • धन, जन, पशु क्षति • भौतिक संरचनामा क्षति • गरिवी वृद्धि 	<ul style="list-style-type: none"> • घरको छानो राम्रोसँग निर्माण गर्नु • होचा घरहरू निर्माण गर्नु • जनचेतना • आपतकालीन योजना • वृक्षरोपण गर्नु
९	सबै वडाहरूमा सिजन अनुसार	असिना	<ul style="list-style-type: none"> • जलबायु परिवर्तन 	जलबायु परिवर्तन	बालीनाली तथा अन्य भौतिक क्षति चोटपटक लाग्ने	बालीनाली तथा सम्पतिको बिमा गर्ने ।
१०	नगरपालिका भरी (प्राथमीकरणमा नपरेको तर नेपालको भौगोलिक अवस्था तथा वैज्ञानिक	भुकम्प	<ul style="list-style-type: none"> • धरातलिय प्लेटहरू कमजोर हुनु • ज्वालामुखि विस्फोट भएर • भुगर्भ भित्र 	<ul style="list-style-type: none"> • भवन निर्माण आचारसंहिता कार्यान्वयन नहुनु • भूकम्प प्रतिरोधक भवनहरू निर्माण हुन नसक्नु • घर बनाउदा गुणस्तरहिन 	<ul style="list-style-type: none"> • असर • भौतिक संरचनाहरू ध्वस्त हुनु • जनधनको क्षति हुनु • प्रभाव • मानसिक तनाव र मानसिक सन्तुलन गुमाउने 	<ul style="list-style-type: none"> • सुरक्षित स्थान पहिचान • भवन निर्माण आचारसंहिता लाई प्रभावकारी कार्यान्वयन गर्ने

	तथ्यको आधारमा उल्लेख गरिएको		<p>हलचल हुनु</p> <ul style="list-style-type: none"> • पृथ्वी भित्र रहेको अत्यधिक ताप र चापका कारण 	<p>समाग्रीको प्रयोग</p> <ul style="list-style-type: none"> • जलवायू परिवर्तन • भौगोलीक बनावट • पृथ्विको अत्याधिक तापक्रम • गरिबीका कारण राम्रो घरहरु बनाउन नसक्नु • समुदायस्तरमा प्राविधिक ज्ञान सीप नहुनु • भिरालो जमिन, धाप र कमजोर जमिन 	<ul style="list-style-type: none"> • करेन्ट सर्ट भएर वा मट्टितेल, ग्यास, पेट्रोल चुहिएर आगलागी हुन सक्छ • फाहोरको कारण महामारी फैलन सक्छ • बसाँई सँराई • गरिबी बढ्नु 	<ul style="list-style-type: none"> • जनचेतनामूलक कार्यक्रम गर्ने • पुर्वतयारी सामाग्री • आपतकालीन योजना • पूर्ब अभ्यास गर्ने • व्यवस्थित खानेपानी • भुकम्पबाट हुने क्षति कम गर्न गह्रौ सामान हरु दराजमाथि दलमा झुन्ड्याएर नराख्ने
११	पालिका भरमा दोस्रो स्थानमा रहेको	कोभिड १९, पहिलो र दोस्रो	<ul style="list-style-type: none"> • जलवायु परिवर्तन, • मौसम परिवर्तन, 	<ul style="list-style-type: none"> • मानिसहरुको इम्युन प्रणाली कमजोर 	<ul style="list-style-type: none"> • मानिसहरुको मृत्यु, संक्रमण दरमा वृद्धि, त्रास 	<ul style="list-style-type: none"> • माक्स तथा स्यानिटाइजर को प्रयोगमा जोड दिने, अनावश्यक भिडभाड नगर्ने, सामाजिक दुरी कायम गर्ने, सरसफाईमा ध्यान दिने, अत्यावश्यक काम बाहेक घर बाहिर ननिस्कने

माथीको तालिकालाई अध्ययन गर्दा वर्षेनी रूपमा नगरपालिकाको वडा नं ३, ४, ५, ७, ८ र १० मा खडेरीले धेरै क्षेत्री पुर्याउने हुदां उच्च समस्याको रूपमा आएको देखिन्छ तथापि अन्य वडाहरुमा समेत खडेरीको कारण असर परिरहेको तथा क्षति भएको पाईन्छ । अनियमित वर्षा, अतिबृष्टि, अनावृष्टि निकासको समस्या, विपद् सम्बन्धि जनचेतनाको अभाव देखिनु, जलवायु परिवर्तन हुनु यावत कारणले गर्दा बाढी जाने गरेको तथा सबै

वार्डहरू प्रत्यक्ष वा अप्रत्यक्ष रूपमा प्रभावित भएको देखिन्छ । यो नगरपालिकाको तेस्रो विपद्को रूपमा शितलहर आएको छ जसका कारण बर्षेनि आलु, टमाटर, तोरी, मसुरो जस्ता बालीहरू नष्ट हुन गई लाखौं रुपैया बराबरको क्षति हुने गरेको पाईयो ।

यसैगरि आगोलागी चौथो स्थानमा स्तरिकरण गरिएको छ जसका बनजंगल नास हुने मुल सुक्ने, बाली नाली नोक्सान हुने र घर तथा गोठ, चौपायको क्षति हुन आउने गरेको छ । त्यसैगरि बाढी, महामारी, जनावर आतङ्क, सडक दुर्घटना, हुरीबतास, असिना र भुकम्प गरि विभिन्न किसिमका विपद्को सामना स्थानिय स्तरमा भोगिरहेको तथ्य आएको छ । तर समुदायसंगको छलफल तथा मौषमी पात्रोको आधारमा बर्षाको समयमा परिवर्तन भई पछि सर्दै गएको र बाढी तथा महामारी जन्य प्रकोप पनि पछाडी जाने गरेको पाईन्छ भने जाडोको समयपनि घटेको पाईन्छ तर जाडोको मात्रा तथा हुस्सु लाग्ने समयाबधि बढीरहेको छ ।

नगरपालिका तथा वडाहरूका विभिन्न किसिमका समुह, संघसंस्था तथा कार्यालयहरूले कार्यक्रम गरिहेको भएपनि निर्णायक तहमा महिला, फरक किसिमले सक्षम तथा विपन्न तथा दलित वर्गको सहभागीता कम पाईयो यद्यपी सहभागीताका हिसाबबाट प्रतिनिधी राखिएका भएपनि उनिहरूको भुमीका खासै नखोजिने कुरा छलफलको क्रममा पाईयो ।

नगरपालिका भित्र सडक सञ्जाल विस्तारको स्थिति राम्रो देखिएपनि कतिपय ग्रामीण सडकहरू होचो, ग्राभेल नगरिएको, साँगुरो तथा आवश्यक मात्रामा कल्भट र पुल नबनाईएकोले बर्षाको समयमा डुवान हुने, कतै बाटो नै बगाएर लैजाने तथा हिलाम्ने हुने गरेकोले आवत जावतमा समेत कठीनाई भैरहेको छ । जसका कारण बाढी प्रभावित भैहालेमा समेत तत्काल गर्नुपर्ने राहत उद्धारका कार्य पनि प्रभावित हुनेछ र हुने गरेको पनि थियो ।

उत्पादनशिल जमीन भए पनि सिंचाईको असुविधा, रोग किराको आक्रमण, शितलहर, खडेरी तथा असिनाको ले बर्षेनि लाखौं बराबरको नोक्सानि व्यहोनु परिरहेको छ । त्यसका अलावा उर्वर जमीनको क्षति पनि हुने गरेको छ । कतिपय समुदायका जग्गाहरू बलौटे भएकोले चाहेजस्तो बालि तथा उत्पादनहरू लिन नसकेको अवस्था रहेको छ । समुदाय स्तरमा बहु प्रकोपको व्यवस्थापन तथा विपद् तथा जलवायु परिवर्तन सम्बन्धि जनचेतनामा कमी देखिन्छ । त्यसैले स्थानिय समुदायमा बहु प्रकोप व्यवस्थापन तथा जलवायु अनुकुलन सम्बन्धि जनचेतना वृद्धि गरि समुदायको विपद् संग सामना तथा जलवायु अनुकुलन गर्न सक्ने खेति प्रणाली सम्बन्धि क्षमताको विकास गर्न सके यो नगरपालिकामा विपद् तथा जलवायु परिवर्तको असर कम हुने तथा आर्थिक क्षति कम गर्न सकिने कुरा स्पष्ट हुन्छ ।

२.३ नगर तथा वडाको संकटा सन्नता स्तरिकरण

वडाहरूको संकटासन्न स्तरिकरण विगतमा भएको क्षति तथा भविष्यमा हुन सक्ने क्षतिलाई आधार मानेर तयार गरिएको छ । विगतका भएका विपद्का घटना तथा त्यसबाट भएको क्षतिको विवरण समुह छलफलबाट आएको स्तरिकरण नतिजा तथा अन्य सुचनाहरू वडा कार्यालय तथा निर्वाचित प्रतिनिधिहरूको सुझावको आधारमा गरिएको थियो । वडाको संकटासन्न स्तरिकरण गर्दाक्रमशः खडेरी, शितलहर, आगोलागी, बाढी, महामारी, जनावर आतङ्क, सडक दुर्घटना, हुरी बतास, असिना, र भुकम्प रहेका छन जस्ता विपद्हरूलाई स्तरिकरण गरिएको छ । यसै आधारमा विभिन्न प्रकोपका दृष्टिकोणले वडा र त्यस अन्तर्गत रहेका घर परिवार संकटासन्नता छनू भनेर स्तरिकरण निम्न बमोजिम गरिएकोछ ।

खण्ड: ६ संख्या: ८ मिति: २०७९।०९।०४

वडा नं.	उच्च संकटासन्न घरधुरी	मध्यम संकटासन्न घरधुरी	न्यून संकटासन्न घरधुरी	जम्मा	पुष्ट्याईका आधारहरू
१.	१०२	४०३	२६९	७४७	होचो स्थानमा घर भएका, आर्थिक अवस्था कमजोर भएको, प्रत्येक वर्ष बिपद्को असर परिरहने । जिविकोर्पाजनमा लागि कठिन । वैकल्पिक खेती नहुनु
२.	३०	८६	४४	१६०	
३.	१५०	६२०	२३०	१०००	
४.	२०२	५९१	४०७	१२००	
५.	३००	१३००	५००	२०००	
६.	१६०	६००	२४०	१२००	
७.	११५	४०१	२१४	७३०	
८.	१२३	४६२	१६५	७५०	
९.	२४५	५९६	३५९	१२००	
१०	१५१	३०५	२४४	७००	
११	२०१	६२५	३२४	११५०	
जम्मा	१७७९	५९८९	२९९६	१०,८३७	

स्रोत: वडा स्तरबाट संकलन गरिएको तथ्याडक

२.४ नगरपालिकाको क्षमता विश्लेषण

नगरपालिकामा रहेको बिद्यमान सङ्घटनसन्नता र जोखिमको सामना गर्न सक्ने, नगरपालिका भित्र वा बाहिर रहेका क्षमताहरू के कस्ता छन् भनेर पहिचान गर्दा तल उल्लेखित क्षमताहरू देखिएको छ ।

नगरपालिकाको केही खण्डमा मात्र कालोपत्रे सडक रहेको छ तथापि सबै गाँउ लाई जोड्ने गरि सडक सञ्जाल रहेको छ तर भित्रि सडकहरू ग्राभेल तथा कच्ची छन् । ति सबै बाटोहरूमा जम्मा ७ वटा पुलहरू रहेका छन् । नगरपालिका भित्र ५० वटा विद्यालय तथा १२ वटा मदरसाहरू, २ वटा क्याम्पस, ५९ वालविकास केन्द्रहरू तथा २४ वटा संस्थागत विद्यालयहरू रहेका छन् । नगरपालिका भरिमा महिला/आमा समुह गरि १४ वटा छन् भने आय आर्जनमा संलग्न महिला समुह १०१ वटा छन्, ४४ वटा सहकारी संचालित छन् । त्यसैगरि निर्णय तहमा २५ जना महिलाहरू काम गरिरहेका छन् । समाजमा फरका क्षमता भएका ब्यक्तिहरू मिलि आफ्नै संस्था तथा सञ्जाल तयार गरि कार्यरत जुन नगरपालिका भरमा १ वटा समिति गठन गरि आफ्ना गतिबिधिहरू गरिरहेको पाईयो ।

नगरपालिका भित्र विभिन्न ठाँउमा गरि ३ वटा सामुदायिक शौचालय, ८ वटा सामुदायिक भवन रहेकोमा केही अधुरो छ भने केही मर्मत गर्नुपर्ने अवस्थामा रहेका छन् । यो नगरपालिका धार्मीक हिसाबले धनि रहेको छ । जहाँ ११० वटा मठ मन्दिर, २४ वटा मस्जिद ४ वटा चर्च र ७ वटा पाटी पौवा रहेका छन् । यो नगरपालिका भरिमा गरि २३४ जना शिक्षक, ६०० जना सिकर्मी, ६०० जना डकर्मी, ६ जना तालिम प्राप्त कृषी प्राबिधिक, १२० जना ग्रामिण महिला स्वास्थ्य कार्यकर्ता, ५५ जना पौडी बाज रहेको तथ्यांक छ । ७ वटा सिचाई आयोजना, ९ वटा प्राकृतीक धारा वा मुल, ६ वटा नदी, ताल तथा पोखरी २६ वटा, निजि ताल तलैया १०५ वटा, बनजंगल ६० हेक्टर, खेर गएको जमिन ३४ बिगाह रहेको छ । पालिकामामा बिपद् ब्यवस्थापन तालिम

लिएका व्यक्तिहरू छैनन्, एम्बुलेन्स र दमकल रहेको छ भने प्रदेश स्तरीय शसत्र प्रहरी बल यहि पालिकामा भएकाले र प्रहरी चौकी पनि भएकाले खोज तथा उद्धारकर्ता र साधन भएको तर संख्या एकिन नभएको पाईएको छ । बिपद ब्यबथापन कोष नगरपालिकाको ८० लाख विनियोजित भएको छ । नगर पालिकामा दर्ता भएका ब्यापार ब्यवसाय ८०० वटा उद्योग कलकारखाना २५ वटा , ब्याङ्क तथा वित्तीय संस्था १४ वटा, वाल क्लव, १ संजाल नगरपालिका स्तरिय, वडा स्तरमा क्लव तथा संजालहरू रहेको तथा ९१ प्रतिशत साक्षर रहेको पाईयो ।

प्राय सबै घरहरूमा मोबाईल फोन रहेको छ, सवारी साधनको रूपमा घर घरमा साईकल वा मोटर साईकल छन् । कृषि कर्मको लागि टोल टोलमा ट्याक्टर, थेरसर, हभिष्टर, टिलर हरु छन् तथा समुदायलाई आवश्यक परेमा भाडामा उपलब्ध हुनेछ । कृषि, पशु तथा स्वास्थ्य जस्ता सेवा प्रदायकहरू जनशक्तिको अभावमा खासै गाँउटोलमा गएर सेवा प्रभाहगर्ने गरेका छैनन् तर आवश्यक परेमा मानिसहरू सेवा प्रदायक सम्म पुगेर सेवा लिने गरेका छन् ।

यस नगर पालिका भित्र ६० प्रतिशत जमिन खेती योग्य भएको र धेरै जनसंख्या कृषीमा निर्भर रहेको पाईयो शिबराज नगरपालिकामामा अनेकौ सेवा प्रदायक संस्थाहरूले शिक्षा, स्वास्थ्य, कृषि, खानेपानी, सुरक्षा, सञ्चार सहकारी बैंक जस्ता विभिन्न क्षेत्रमा समुदायलाई सेवा दिइरहेको छन केही गैर सरकारी संस्थाहरूले बिपद ब्यवस्थापन, चेलिबेटी बेचबिखन, मातृशिशु सुरक्षा जस्ता बिषयमा कार्यक्रम स्ांचालन गरिहेका छन् । विभिन्न विपदको सामना गर्नका लागि यस नगरपालिकामा केही मात्रामा स्थानिय स्रोत साधनहरू उपलब्ध भए पनि श्रोतको उच्चतम प्रयोग गर्न सक्ने क्षमताको अभाव देखिएको छ । विगतको वर्षहरूको अनुभवको आधारमा यो नगरपालिकाले विपदको सामना गर्नका लागि यस वर्ष सम्भाव्य सामुदाय तथा पुरै वडाहरूमा सर्तकता देखाएको देखिन्छ सोही अनुरुपयस नगरपालिकाले विपद जोखिम व्यवस्थापन गर्नका लागि समिति र उपसमितीहरू तथा कार्यदलहरूहरू गठन गरिसकेको छ भने स्थानिय विपद ब्यवस्थापन कोष समेत खडा गरि संचालनमा ल्याईएको छ

२.५ जोखिम पहिचान तथा विश्लेषण:

यस नगरपालिकाको सङ्कटासन्नता र क्षमताबीच देखिएको दूरीलाई विश्लेषण गर्दा सडक तथा यातायातको अवस्था मध्यम खालको देखिन्छ, वर्षको अरु समय खासै यातायातको समस्या नपरे पनि वर्षाको समयमा ग्रामीण भित्रि सडकहरू भत्कने, डुबने तथा हिलाम्मे हुने गरेकोले यातायातमा समस्या आउने गरेको साथै बिपदको समयमा उँचो क्षेत्रमा जानलाई कठिन हुने गरेको पाईन्छ । देशकै पुर्ब पश्चिम राजमार्ग क्षेत्रमा यो नगर पालिका भएकाले सडक दुर्घनाको जोखिम त छदैछ त्यमा पनि वडा नं ९ राजमार्ग अन्तरगतको धानखोला क्षेत्रमा पर्ने हुंदा बाढि र पहिरोको उच्च जोखिममा छ जसका कारण सडक दुर्घटनाका घटनाहरू हुने गरेको पाईयो । समुदाय छलफलका क्रममा आएका अन्य जोखिम तथा त्यसको विश्लेषण तल तालिकामा उल्लेख गरिएको छ ।

प्रकोप	भोगिरहेका समस्याहरू	संकटासन्नता	क्षमता	संकटासन्नता र क्षमता बिचको दुरी
खडेरी	<ul style="list-style-type: none"> बालीनाली सुक्नु तथा उत्पादनमा हास हुने जसका कारण आम्दानीमा कमी तथा खाद्यान्नको अभाव । खानेपानीको अभाव जलवायु अनुकुलन खेति प्राणालीको बारेमा जानकारी नहुन । महामारीको अवस्था सिर्जना हुने । 	<ul style="list-style-type: none"> सिंचाईको लागि लगानी गर्न आर्थिक अवस्था कमजोर आधुनिक खेति प्रणालीका बारे जानकारी तथा सिप नहुनु । 	<ul style="list-style-type: none"> भुमिगत जलश्रोत भएको । केही मात्रामा भएपनि कृषकले आफ्नै श्रोतबाट बोरिङ्ग तथा अन्य सिंचाईको व्यवस्था गरेको । 	<ul style="list-style-type: none"> भुमिगत जलश्रोतलाई प्रयोगमा ल्याउने शुरुवात भएपनि व्यवस्थापनमा ध्यान दिनुपर्ने देखिन्छ । ब्यक्तिगत स्तरमा भन्दा सामुहि स्तरमा मिलेर सिंचाईका कार्यहरू संचालन गर्नुपर्ने । जलवायु अनुकुलन खेति प्रणालीका बारेमा कम ज्ञान तथा सिप भएको । सरकारी स्तरबाट क्षति पश्चात कहिलेकाँही राहत बापत केही बालीका बिउ दिने गरेको भएपनि दिर्घकालीन समस्या समाधानको लागि पहल नभएको ।
शितलहर	<ul style="list-style-type: none"> अन्नवाली क्षति हुनु पशु चौपाय तथा मानिसहरू चिसोलेमर्नु वृद्धवृद्धा र बालबालिकाहरूमा निमोनिय, रुघाखोकी जस्ता रोगका असर देखा पर्नु 	<ul style="list-style-type: none"> गरिवी जनचेतनाको कमि काठ दाउरा अभावकाकारण आगोको व्यवस्था नहुनु 	<ul style="list-style-type: none"> शितलहरको वारेमा महिला स्वास्थ्य स्वयम सेविकाबाट सर सल्लाहा दिनु 	<ul style="list-style-type: none"> सामुदायिक वन अथवा नर्सरी बनाउने न्यानो कपडा लगाउन प्रोत्साहित गर्ने जनचेतनाको कमि

<p>आगलागी</p>	<ul style="list-style-type: none"> घर भित्र रहेका अन्न तथा लत्ता कपडा जलेर नष्ट खाधान्नको अभाव, आर्थिक अवस्था कमजोर हुदै जानु दैनिक क्रियाकलापमा अवरोधहुनु,चौपायाहरुको क्षति हुनु 	<ul style="list-style-type: none"> भान्छा गोठ तथा घर खरले छाएको आर्थिक अवस्था कमजोर हुदै गएको जनचेतनाको कमी 	<ul style="list-style-type: none"> घर तथा भान्साको छाना लिपपोत गरेको आगलागी सम्बन्धि सन्देशमुलक रेडियो कार्यक्रम 	<ul style="list-style-type: none"> गरिवी, अज्ञानता र अशिक्षा दमकलको व्यवस्था नहुनु डाग्रीको व्यवस्था नहुनु
<p>बाढी</p>	<ul style="list-style-type: none"> ढल निकासको अभाव समुदाय विस्थापित हुनु वर्षेनि जमिन डुबानी तथा पटानी हुनु घरमा पानी पसेर घरमा भएका अन्न भिज्नु तथा भाँडाकुडी बगाउनु वर्षात्मा आवत जावत गर्न समस्या तथा बाढी आउँदा आवतजावत गर्ने समस्या भई विद्यार्थीहरु पनि विद्यालय जान नपाउनु 	<ul style="list-style-type: none"> कटानी जस्ता समस्यालाई रोक्न समुदाय विभिन्न संघ संस्थाको भर पर्ने आफै प्रयासमा नजुट्नु अर्को तर्फ समुदायको कमजोर आर्थिक अवस्था विपद व्यवस्थापन सम्बन्धि ज्ञान तथा समग्रीहरुलाई व्यवहारिक रुपमा प्रयोगमा नल्याउनु र बेवास्ता गर्नु र समय मै सचेत नहुनु नदिमा पुलको नहुनु, सुरक्षित भवनको अभाव 	<ul style="list-style-type: none"> स्थानिय श्रम तथा जनशक्ति विभिन्न संघसस्थाहरु कार्यरत जसले विभिन्न समयमा विविध सहयोग गर्न सक्ने। विपद् व्यवस्थापन सम्बन्धि समिति तथा कोषको ब्यवस्था प्राकृतिक पानीको श्रोत तथा बोरिङ्ग तथा नहर कुलो। पौडिबाजहरु तथा केही उद्धार सामग्री समेत रहेको सुरक्षित वाटो वाढी पानी निकासको लागि पुल,कल्भट र ह्यूमपाईप बचत समुह तथा स्थानिय सहकारी तथा बैंकहरु रहेको 	<ul style="list-style-type: none"> जनचेतनाको अभाव नियम निर्माण तथा कारबाहीको अभाव समुदायमा आयआर्जनका कार्यक्रम नहुनु माटो अनुसारको खेती गर्न जोड नदिइनु तठबन्धन निमार्णका लागि विभिन्न संघ संस्थाहरुसँगको पहुँच र समन्वयको अभाव विपद सम्बन्धि गठित कार्यदल तथा समितिहरु सक्रिय नभएको पुल बनाउन आर्थिक स्रोतको अभाव काम गर्ने जनशक्तिहरुको अभाव अर्थात् पुरुषहरु काम गर्न भारत जाने गरेको र महिला, बालबालिका तथा वृद्धावृद्धहरु मात्र घरमा रहने

<p style="text-align: center;">महामारी</p>	<ul style="list-style-type: none"> स्वास्थ्यमा प्रतिकूल प्रभाव पर्नु शारीरिक कमजोरी हुँदैजानु दैनिक जीवनयापन गर्न गाह्रो हुनु लामखुट्टेले टोक्दा इन्सेफलाइटिस तथा मलेरिया जस्ता रोगहरु लाग्ने 	<ul style="list-style-type: none"> मानवीय मृत्यु हुने अपांगता हुने, टाउको दुख्ने आँखा पाक्नु तथा छाला सम्बन्धि रोगहरु देखा पर्नु आर्थिक अवस्था कमजोर समय मै स्वास्थ्य संस्थामा नजानु 	<ul style="list-style-type: none"> उपस्वास्थ्य चौकी प्रत्येक समुदायमा महिला स्वास्थ्य स्वयंम् सेविका जनचेतना कार्यक्रम प्रत्येक वडामा घरवरिपरि सरसफाई 	<ul style="list-style-type: none"> जनचेतनाको कमी, उच्च नल्काको अभाव पानी शुद्ध गर्ने प्रक्रियाको बारेमा जानकारी नहुनु सबै घरधुरीमा चर्पी नहुनु तथा चर्पी भएको घरधुरीमा पनि सबैले चर्पी प्रयोग नगर्नु को प्रयोग नहुनु अर्थात खुला दिसा पिसाब गर्ने गरेको
	<ul style="list-style-type: none"> लामखुट्टे तथा अन्य किराको टोकाईबाट अन्य जटिल र सरुवा रोग फैलिने । उपचारमा लागि आर्थिक क्षति मानसिक तनाव किराको खेतिबाली समेत नोक्सानी 	<ul style="list-style-type: none"> बस्ती बरिपरी पाने जम्ने खाल्डोहरु तथा घोल सरसफाईको कमी खेतिपातीको उत्पादनमा प्राविधिक रुपमा कमी डुबाली चक्र तथा खेति प्रणाली बैज्ञानिक ढंगबाट नअपनाउने । पुरानो तथा गुणस्तर राम्रो नभएका बिउ प्रयोग गर्ने । 	<ul style="list-style-type: none"> सकेसम्म धुवाँ लगाएर बस्ने गरेको स्थानिय स्तरमा उलपब्ध प्रविधि तथा ज्ञानको उच्चतम प्रयोग गर्ने गरेको । 	<ul style="list-style-type: none"> ढल निकासको राम्रो प्रबन्ध नभएको । पानि जम्ने खाडलहरु जताततै हुनु । सरसफाईमा जनचेतनाको कमी । झुलको नलगाई सुत्ने बानी । खेतिबालीको लागि प्राविधिक सल्लाह कम पुगेको तथा सल्लाह लिने परिपाटी पनि निकै कम भएको ।

<p>सडक दुर्घटना</p>	<ul style="list-style-type: none"> जनधनको क्षति शारिरीक अपाङ्गता तथा आर्थिक व्यय मानसिक तनाव 	<ul style="list-style-type: none"> ट्राफिक जनचेतनामा कमी कमजोर सडक तथा सवारी साधनको राम्रो अवस्थामा नहुनु अव्यवस्थित पार्कीङ छाडा पशुचौपाया अदक्ष चालक तथा लापवाही सवारीसाधनको संख्या सडक बिकासको अनुपातमा धेरै । 	<ul style="list-style-type: none"> ट्राफिक प्रहरीद्वारा बेला बेलामा छुड्के चेक जाँच । 	<ul style="list-style-type: none"> ट्राफिक जनचेतनामा समुदाय तथा चालकहरुका समेत कम भएको । साँगुरो र बिग्रीएको सडक पार्कीङको उचित व्यवस्थापन नभएको जहाँ पायो त्यहीँ पार्कीङ गर्ने तथा रोक्ने । अदक्ष चालक तथा लापवाही
<p>असिना</p>	<ul style="list-style-type: none"> बालीनाली तथा अन्य भौतिक क्षति चोटपटक लाग्ने 	<ul style="list-style-type: none"> खेतिवाली तथा अन्य भौतिक संरचना र सम्पत्ति 	<ul style="list-style-type: none"> 	<ul style="list-style-type: none"> बाली तथा सम्पत्ति बिमाका बारेमा कम चासो तथा जानकारी
<p>हुरीबतास</p>	<ul style="list-style-type: none"> घर तथा अन्य भौतिक संरचनामा क्षति मानिस घाइते हुनु अर्थिक भारमा वृद्धि धन, जन, पशु क्षति 	<ul style="list-style-type: none"> घर नजिकै सुकेको रुख वा कमजोर हुनु घर बनाउदा छाना राम्रो सँग नछाउनु विधुतका पोलहरु घर नजिक हुनु 	<ul style="list-style-type: none"> केहि घरहरु पक्कि भएको घरका छानाहरु वलियो तरिकाले बनेको 	<ul style="list-style-type: none"> घरबरीपरी कमजोर तथा ठुला रुखहरु भएको घरको छाना कर्कटपाता र घासले छाएको विधुतका लाईन हरु व्यवस्थित तरिकाले जडान नभएको
<p>भुकम्प</p>	<ul style="list-style-type: none"> भौतिक संरचनाहरु ध्वास्त हुनु जनधनको क्षति हुनु मानसिक तनाव 	<ul style="list-style-type: none"> कमजोर भौतिक संरचना भौगोलिक अवस्थिति 	<ul style="list-style-type: none"> खुल्ला मैदानहरु प्रशस्त हुनु । ठुला ठुला भौतिक संरचनाहरु नहुनु 	<ul style="list-style-type: none"> सुरक्षित स्थान पहिचान नगरिएको । भवन निर्माण आचार संहिता लाई प्रभावकारी कार्यान्वयन गर्ने नगरेको भुकम्प सम्बन्धि जनचेतनाको कमी

२.६ वडाहरूको सङ्कटासन्नता तह

सङ्कटासन्नता स्तरीकरण: विगतको ३० वर्षको समय रेखाबाट आएको सूचनाको आधारमा क्षति विश्लेषण गरी त्यबाट प्राप्त अङ्कभारलाई जोडेर समुदाय र वडाको उच्च, मध्यम र न्यून गरी तीन वर्गमा निम्नअनुसार सङ्कटासन्नता स्तरीकरण गरिएको छ:

वडा नं	मानविय क्षति	प्रभावित परिवार	घरको क्षति	आर्थिक क्षति	खेतीयोग्य भूमि र वनक्षेत्रको क्षति	सामाजिक क्षति	विगतमा भएका विपद्का घटनाक्रम	वालि लगाउने वा भित्राउने समयमा आएको परिवर्तन	तापक्रममा आएको परिवर्तन	जोखिमले भविष्यमा पार्न सक्ने असर	स्रोतको उपलब्धता तथा पहुँच	संस्थागत क्षमता	जनसंख्याको विश्लेषण	स्थानीय ज्ञान, सीप, क्षमता र प्रविधि	जम्मा अंकभार
१	२	२	१	२	२	१	२	३	३	२	२	२	२	२	२८ म
२	२	२	१	२	२	१	२	३	३	२	२	२	२	२	२८ म
३	६	३	३	३	३	२	२	३	३	२	२	२	२	२	३८ म
४	२	२	२	२	१	१	१	३	३	१	२	२	२	२	२६ म
५	६	३	३	३	२	२	३	३	३	२	२	२	२	२	३८ म
६	६	३	३	३	२	२	२	३	३	२	२	२	२	२	३७ म
७	२	२	१	२	१	१	२	३	३	२	२	२	२	२	२६ म
८	२	३	३	३	१	१	२	३	३	२	२	२	२	२	३१ म
९	२	२	२	२	१	१	२	३	३	२	२	२	२	२	२८ म
१०	२	२	२	२	१	१	२	३	३	२	२	२	२	२	२८ म
११	२	२	२	३	१	१	२	३	३	२	२	२	२	२	२९ म

माथिको स्तरिकरणको नतिजा अनुसार विगत ३० वर्षको विपद्को ऐतिहासिक घटनाक्रम कोभिड १९ सहित, तिनिहरूले पुरयाएको क्षती, सम्भावित क्षती, भोगाई तथा सिकाईहरूलाई मध्येनजर गर्दै गरिएको विश्लेषणमा सबै भन्दा वढि अंक प्राप्त गर्ने वार्ड नं. हरू ३, ५ र ६ परेको छ भन्नुको अर्थ शिवराज नगरपालिका भरीमा वार्ड नं. ३, ५ र ६ विपद् जोखिमको हिसावले क्रमस पहिलो, दोस्रो र तेस्रो संकटासन्न स्थानमा रहेको छ ।

खण्ड ३ स्थानीय विपद् तथा जलवायु उत्थानशिल गतिविधिहरू

समुदायको संकटासन्नता तथा क्षमता विश्लेषणबाट आएका सुचनाहरूको आधारमा भावी दिनमा हुनसक्ने विपद्को सही विश्लेषण गरी त्यसको क्षति न्युनिकरणको प्रयास स्वरूप विस्तृत कार्य योजना निर्माण गरिएको छ यस प्रकारको कार्य योजनाले विपद् व्यवस्थापन कार्यमा यस नगरपालिका तथा अन्य संघ संस्थाहरूको स्रोतसाधनको उच्चतम प्रयोग हुने अपेक्षा राखिएको छ । मुलभुत रूपमा मानव संसाधन तथा संस्थागत बिकास, भौतिक पुर्वाधार, प्राकृतिक श्रोत संरक्षण, जिबिकोपार्जन सुधार, नितिगत क्षेत्रमा गर्नुपर्ने कार्यहरू, विपद् जोखिम व्यवस्थापन तथा

अनुकूलन गर्ने जस्ता प्रमुख क्रियाकलापलाई विकासका योजनासंग मुलप्रवाहीकरण गरिने छ भन्ने आधारमा स्थानिय समस्या समाधान गर्ने कृयाकलापलाई प्राथमीकतामा राखि व्यवस्थापनको योजना निर्धारण गरिएकोछ ।

३.१ बिपद् जोखिम न्युनीकरण तथा पुर्वतयारी, रोकथाम, अल्पीकरण र अनुकूलनका योजनाहरु

बिपद्को संङ्कटासन्नता, क्षमता र जोखिम विश्लेषणबाट प्राप्त परिणाम बमोजिम अत्याधिक जोखिम रहेका क्षेत्रमा जोखिम न्युनिकरणका लागि गर्नुपर्ने क्रियाकलापलाई निम्न अनुसार बिभाजन गरि निर्धारण गरिएको छ ।

३.१.१ नितीगत ब्यवस्था तथा निर्णय

नगरपालिकाले बिपद् जोखिम ब्यवस्थापनका कार्यलाई प्रभावकारी रूपमा कार्यान्वयन गर्न जिम्मेवारी सहित कार्यदलहरू निर्माण गरिसकेको छ आवश्यक परेमा कार्यदलहरू थपघट गर्न सकिने छ । त्यसैगरी प्रचलित नेपालको कानुनबमोजिम आवश्यक नीतिगत निर्णय समेत गरी स्थानिय बिपद् ब्यवस्थान कोष खडागरी कार्यान्वयनमा ल्याईसकेको छ । आवश्यकता अनुसार अन्य नितीगत निर्णय तथा कार्यहरू निर्धारण गरी कार्यान्वयनमा ल्याईने छ । कार्यदलका बिस्तृत बिवरण लागि अनुसुचिमा हेर्नुहोला ।

३.१.२ जनचेतना तथा क्षमता अभिवृद्धि

नगरपालिकामा गरिएको संकटासन्नता तथा क्षमता विश्लेषणले समुदाय स्तरमा बिपद् ब्यवस्थापन तथा उत्थानशिलतामा खासै जनचेतना नभएको पाईयो त्यसैले नगरपालिकाले आफ्नो क्षेत्रमा बिपद् प्रति रहेको अज्ञानता हटाएर जोखिम ब्यवस्थापनमा समुदायको सजगता अभिवृद्धि गर्न निम्न अनुसारको जनचेतना र क्षमता अभिवृद्धिका कार्यलाई कार्यान्वयन गर्ने गरि योजनामा समावेश गरिएको छ ।

प्राथमिकता क्रम	प्रमुख समस्या तथा जोखिम	व्यवस्थापनका क्रियाकलाप	मुख्य जिम्मेवारी			कैफियत
				स्रोतको व्यवस्था	समय अवधि	
१	बिपद् ब्यवस्थापन सम्बन्धि जनचेतना को कमि	क्षमता अभिवृद्धिका कार्यक्रमहरु जस्तै तालीम, भ्रमण, गोष्ठी, घरदैलोकार्यक्रम, सडक नाटक, साँस्कृतिक कार्यक्रम, विद्यालयका शिक्षकहरुलाई बिपद् सम्बन्धि तालीम, विद्यालयहरुमा हाजिरी जवाफ	स्थानीय बिपद् ब्यवस्थापन समितिहरु तथा राजनैतिक दल, विद्यालय ब्यवस्थापन समिति,	नगरपालिका,	रेडक्रस, नगरपालिकामा कार्यरत गैससहरु, स्थानिय रेडियो टिभि, पत्रिका संचालक तथा पत्रकारहरु	२०७८ चैत्र मसान्त सम्म

		प्रतियोगिता र कक्षा कोठा छलफल, स्थानिय एफाएम रेडियो, पत्रिका तथा टेलिभिजनबाट प्रत्येक बिपद्को सम्भावित समयभन्दा अघि देखि जनचेतनाका लागि सन्देशहरु प्रसारण गर्ने ।				
	समुदायका मानिसहरुलाई पुर्व सुचना प्रणाली सम्बन्धि ज्ञान नभएको तथा थाहा नभएको	गाँउ बस्तीका समुदायमा पुर्व सुचना प्रणालीको विकास गर्ने ।	स्थानीय बिपद् तथा जलवायुउत्थानशिल समितिहरु, पुर्व सुचना कार्यदल		जल तथा मौसम विज्ञान विभाग,जिल्ला आपत कालिन संचालन केन्द्र	
	जल तथा मौसम विज्ञान विभाग,जिल्ला आपत कालिन संचालन केन्द्र	खोज तथा उद्धार सम्बन्धि प्रशिक्षण तथा सामाग्री सहयोग	खोज तथा उद्धार सम्बन्धि प्रशिक्षण तथा सामाग्री सहयोग			
	समुदायमा सरसफाई सम्बन्धि	गाँउ बस्ती समुदायमा गई जनचेतना	स्थानीय बिपद् तथा जलवायुउ			

खण्ड: ६ संख्या: ८ मिति: २०७९।०९।०४

	जनचेतना नहुनु।	अभिवृद्धिको लागी सडक नाटक गर्नुका साथै विपद व्यवस्थापनका ज्ञान सिप क्षमता विकास तालिमको आयोजना गर्ने ,	स्थानशिल समितिहरु, सरसफाई कार्यदल तथा बातावरण समिति			
	पानीशुद्धि करण गर्ने ज्ञान तथा व्यवहार नभएको	उच्च नलका निर्माण गर्ने, पानीशुद्धिकरण गर्ने उयाएहरुको बारेमा तालिम दिने ।			खानेपानी तथा सरसफाई कार्यालय स्वास्थ्य चौकी, महिला स्वास्थ्य स्वयंसेविका	
	ट्राफिक जनचेतना मा कमी	सडकको विभिन्न ठाँउहरुमा ट्राफिक जनचेतना सम्बन्धि डिस्प्ले बोर्डहरु राख्ने ।		नगरपालिका	ट्राफिक कार्यालय	
	जलवायु परिवर्तन र अनुकुलन सम्बन्धि ज्ञानको कमी	किसानहरुलाई उन्नत खेति प्रणाली तथा जलवायु अनुकुलनिय खेति प्रणालीको बारेमा तालिम दिने ।	नगरपालिका, कृषि विकास शाखा	नगरपालिका, कृषि विकास शाखा	कृषि मन्त्रालय तथा विभिन्न गैर सरकारी संस्था	

३.१.३ जोखिम न्यूनीकरण:

नगरपालिकाभित्र रहेका विपद्जन्य सङ्कटासन्नता तथा जोखिम कम गर्न गर्नु पर्ने कार्यलहरुलाई जोखिम न्युनिकरणको योजना अन्तगत यसरी प्रस्तुत गरिएको छ ।

प्राथमिकता क्रम	प्रमुख समस्या तथा जोखिम	व्यवस्थापनका क्रियाकलाप	मुख्य जिम्मेवारी	स्रोतको व्यवस्था		समय अवधि
				जम्मा बजेट	आन्तरिक बाह्य	
	वाढि विपदको बेला वास स्थानको	वाई र विभिन्न सस्थाहरुको पहलमा सुरक्षित	नगरपालिका		नगरपालिका	२०७९ साल भित्र

खण्ड: ६ संख्या: ८ मिति: २०७९।०९।०४

	कठिनाइ	आवास निर्माण गर्ने ।					
	खेत कटानी र पटानी	नदी किनारमा वृक्षारोपण गर्ने । जैविक तटबन्धन निर्माण गर्ने	नगरपालिका, समुदाय स्थानिय विपद् जोखिम व्यवस्थापन समिती		नगरपालिका का	जल उत्पन्न प्रकोप तथा डिभिजन कार्यालय, भू संरक्षण	२०७९ साल भित्र
	वातावरण प्रदुषण, झाडा पखाला, हैजा	शौचालय निर्माण तथा प्रयोग गर्न उत्प्रेरित गर्ने ।	व्यवस्थापन समिति र समुदाय		नगरपालिका का	स्वास्थ्य चौकी तथा खानेपानी तथा सरसफाई कार्यालय	
	जलवायु परिवर्तनको असर	नदी तटिय तथा बाटो किनार क्षेत्रमा वृक्षारोपण	व्यवस्थापन समिति र समुदाय		नगरपालिका का	जिल्ला वन कार्यालय, जिल्ला भु संरक्षण कार्यालय	
	डुबानका कारण घरमा पानि पस्ने समस्या	उच्च ठाँउमा घरहरु बनाउन प्रोत्साहित गर्ने, सके सम्म डुबान क्षेत्रमा निर्माण कार्य गर्दा जग उठाएर निर्माण गर्ने तथा सोही अनुरूप नयाँ संरचना तयार गर्ने निति बनाउने । पानी निकासका लागि ढलको ब्यबस्था गर्ने ।	समुदाय		नगरपालिका का		
	सडक दुर्घटनाको कारण मानिस	बाटो फराकिलो तथा उचो	नगरपालिका		नगरपालिका का	प्रदेश भौतिक बिकास	

खण्ड: ६ संख्या: ८ मिति: २०७९।०९।०४

	तथा पशु चौपायाको मृत्यु तथा घाईते । सम्पत्तिको क्षति	बनाउने । पार्कीडको उचित व्यवस्था मिलाउने ।				मन्त्रालय	
	खडेरीको कारण बाली नाली नास हुने	सुख्खा सहने खालका बाली तथा जातको प्रयोग गर्ने । सिंचाईको बैकल्पिक उयाएहरु को खोजी गरि सिंचाईको प्रबन्ध मिलाउने ।	नगरपालिका कृषि विकास शाखा		नगरपालिका कृषि विकास शाखा	प्रदेश कृषि विकास मन्त्रालय,	
	जनावर को आक्रमण बाट बालीनाली क्षति	रोग अबरोधक जातका बिउ तथा बिरुवा रोप्ने । बाली चक्र मिलाएर खेति गर्ने । खेतबारी सफा राख्ने । रोगनाशक तथा किटनाशक बिषादीको	नगरपालिका कृषि विकास शाखा		नगरपालिका कृषि विकास शाखा	प्रदेश कृषि विकास मन्त्रालय,	

		समुचित प्रयोग उचित तरिकाले गर्ने ।					
	खाद्यान्न तथा रकम जरुरत हुने	समुदाय तथा नगरपालिका का स्तरमा विपद् व्यवस्थापन कोष तथा खाद्यान्न भण्डारण गरि राख्ने ।	समुदाय तथा नगरपालिका		वडा कार्यालय तथा नगरपालिका का	बिभिन्न गैरसरकारी संस्था तथा बिभिन्न सामाजिक श्रोत परिचालनबाट	

३.१.४ आपत्कालिन पूर्वतयारी :

नगरपालिकाभित्र कुनै पनि विपद्को घटना भएमा त्यसको सामना गर्न आवश्यक पर्ने पूर्वतयारीका क्रियाकलापलाई तलको ढाँचामा उल्लेख गरी कार्यान्वयन गर्नुपर्छ । यसमा आपत्कालीन कोषको स्थापना, खाद्य तथा गैरखाद्य सामग्रीको बन्दोबस्त, आपत्कालीन आश्रयस्थलको पहिचान तथा व्यवस्था, प्राथमिक उपचार समग्री, जिल्ला विपद् व्यवस्थापन समिति र मानवीय सहयोगका क्षेत्रमा काम गर्ने संस्था तथा निजी क्षेत्रसँग समन्वय गर्ने विधिजस्ता क्रियाकलाप समेत समेट्नु पर्नेछ ।

प्राथमिकता क्रम	विपद्को सम्भावित अवस्था	व्यवस्थापनका क्रियाकलाप	मुख्य जिम्मेवारी	स्रोतको व्यवस्था		समय अवधि
				आन्तरिक	बाह्य	
१	बाढीको समयमा मानिसको मृत्यु तथा चोटपटक लाग्न सक्ने ।	पुर्व सुचना कार्यदल तथा पुर्व सुचना दिन चाहिने सामाग्रीहरु ठीक छ छैन जाँच गरि तयारी अवस्थामा राख्ने । खोज तथा उद्धार तथा प्राथमीक उपचार जानेका स्वयंसेवक तथा त्यसको लागि चाहिने अत्यावश्यक सामाग्रीहरु तयारी अवस्थामा राख्ने	नगरपालिका	नगरपालिका	दातृ निकाय	
२	डुबानको कारण घरमा पानि पस्ने भएकोले बर्षाको समयमा बिस्थाति भई सडक तथा बिद्यालयमा गई बस्नुपर्ने	आर्थिक अवस्था कमजोर भएका परिवारका लागि बर्षाको समयको लागि अग्लो स्थान छनौट गरि सामुदायिक आश्रयस्थल निर्माण गरि तयारी अवस्थामा राख्ने, सम्भावित जोखिम क्षेत्रका सरोकारवालाहरुको सम्पर्क नं संकलन गरि राख्ने तथा आपतकालनि समयमा सम्पर्क गर्ने संस्था वा व्यक्तिहरु जस्तै स्थानिय विपद व्यवस्थापन समिति, प्रहरी, अस्पताल, जिल्ला प्रशासन कार्यालय, एम्बुलेन्स, खाद्य गोदाम तथा ठुला सप्लायर्सहरुको सम्पर्क नं उपलब्ध गराउने ।	नगरपालिका	नगरपालिका	दातृ निकाय तथा शहरी विकास कार्यालय	
३	विपद्को समयमा गाँउमा रहेका बृद्धडृद्धा, गर्भवति, अपाङ्ग, बिरामी तथा सुत्केरीहरु अष्टेरोमा	यस्ता किसीमका बिशेष अवस्थामा रहेका व्यक्ति तथा समुहको लागि आवश्यक उद्धार तथा राहतको लागि पहिले नै आवश्यक मानविय	नगरपालिका	नगरपालिका	रेडक्रस, स्वास्थ्य चौकी, महिला तथा बालबालिका कार्यालय	

	पर्ने ।	सहयोग तथा सामाग्रीहरू तयारी अवस्थामा राख्ने ।				
३	जनावर आतङ्क तथा लामाखुट्टेको टोकाइबाट मलेरिया तथा इन्सेप्लाइटिस जस्ता रोगका कारण समुदायका मानिस प्रत्येक वर्ष बिरामी हुने ।	झुल वितरण कार्यका लागि झुलहरू तयारी अवस्थामा राख्ने । अति बढीनै असर छ भने बिषादी छर्नको लागि पहल गर्ने ।	नगरपालिका	नगरपालिका	रेडक्रस, गैसस, स्वास्थ्य चौकी, अस्पताल	
४	विपदको समयमा प्रतिकार्यका लागी आवश्यक सामग्री र तालिम प्राप्त जनशक्ति, राहतका सामाग्रीहरू सहितको आपतकालीन गोदाम घर को प्रभावकारी व्यवस्थापन	राहतको व्यवस्था गरि गोदाम घरमा तयारी राख्ने गर्ने विपद व्यवस्थापन कोष तथा आपतकालिन कोषमा थप रकम जुटाउने । सञ्चारका सामग्रीहरूको व्यवस्था गर्ने, स्ट्रेचरहरू तथा प्राथमिक उपाचारका सामग्रीहरू थप तयारी अवस्थामा राख्ने । विभिन्न कार्यदलका स्वयंसेवकहरूलाई तयारीको अवस्थामा राख्ने । अपाङ्गता भएका व्यक्तिहरूको लागी आवश्यक सामग्रीहरू उपलब्ध गर्ने	नगरपालिका	नगरपालिका	रेडक्रस, गैसस, जिल्ला विपद व्यवस्थापन समिती	
	विपदको समय यथार्थ क्षतिको विवरण लिनु नसक्नु ।	पालिकास्तरिय स्तरिय क्षति विवरण लिने समिति गठन	नगरपालिका	नगरपालिका	रेडक्रस, गैसस, जिल्ला विपद व्यवस्थापन समिती	
	प्राथमीक उपचार, खोज तथा उद्धारमा समस्या	प्राथमीक उपचार, खोज तथा उद्धार पुर्नताजगी तालिम दिन				
	खोज तथा उद्धार साथै राहतमा	बिपद् पुर्व सरोकारवालाहरूको	नगरपालिका	नगरपालिका	रेडक्रस, गैसस,	

	ढिलासुस्ती	बैठक बसि सम्भावित बिपद्का लागि आपतकालीन सामग्री तथा राहत के कति लाग्न सकछ तथा उपलब्ध को संग के कति मात्रामा छ भन्ने अनुमानित तथ्यांक लिने तथा सम्पर्क ठेगाना र नम्बर समेत अध्यावधिक गर्ने । अनुमानित नपुगको लागि कहाँ बाट कसरी प्राप्त गर्न सकिन्छ प्रकृया पुरा गरि राख्ने ।			जिल्ला बिपद व्यवस्थापन समिती	
	सडक दुर्घटनामा प्राथमीक उपचार नगरि पठाउने, तथा उद्धारमा अबैज्ञानिक प्रकृया अपनाउने	सम्भावित दुर्घटना क्षेत्रका मानिसहरुलाई उद्धार तथा प्राथमीक उपचारको तालिम दिने, एम्बुलेन्सहरुलाई ठाँउ ठाँउमा तयारी अवस्थामा राख्ने ।	ट्राफिक कार्यालयको समन्वयमा नगरपालिका	नगरपालिका	यातायात व्यवस्था बिभाग, यातायात समिती वा कम्पनि तथा व्यवसायी	
	कोभिड १९ को संक्रमण बढेने र उपचारमा समस्या	क्वारेन्टाईन तथा आइसोलेसनको लागि स्थानहरु पहिचान गर्ने, अक्सिजन सिलिन्डरहरु थप गर्ने, आइसोलेसन सामग्रीहरु भण्डारण गर्ने, कोभिड सम्बन्धि जनचेतना जगाउने	स्थानीय विपद व्यवस्थापन समिति	नगरपालिका	रेडक्रस, स्वास्थ्य शाखा तथा संस्थाहरु, विभिन्न संघ संस्थाहरु	

३.१.५ विपद्को समयका प्रतिकार्यका क्रियाकलापहरु घटना घटेको दिन देखि ३ महिना सम्म

नगरपालिकाभित्र कुनै पनि समयमा विपद् परेमा प्रभावित तथा पीडितको उद्धार र जीवनरक्षा र सम्पत्ति संरक्षणका लागि आपत्कालीन समयमा गर्नु पर्ने क्रियाकलापलाई तलको ढाँचामा उल्लेख गर्नु पर्नेछ । यसमा विशेषगरी पूर्वसूचना र चेतावनी प्रवाह गर्ने, हराएकाको खोजी, पीडितको उद्धार, सुरक्षा निकायमा खबर, आपत्कालीन बसोबास र राहत व्यवस्थापनका लागि गर्नु पर्ने कार्य उल्लेख गर्नु पर्नेछ ।

खण्ड: ६ संख्या: ८ मिति: २०७९।०९।०४

प्राथमिकता क्रम	विपद्को सम्भावित अवस्था	व्यवस्थापनका क्रियाकलाप	मुख्य जिम्मेवारी	स्रोतको व्यवस्था		समय अवधि
				आन्तरिक	बाह्य (सहयोगी)	
१	सूचना प्रवाह समस्या	प्रकोपको पूर्व सूचना र विपद्को सूचना सम्प्रेषण, स्थानिय तथा सामुदायिक बिपद तथा जलवायु उत्थानशिल समितिको बैठक बसि प्राप्त सूचनाको आधारमा आपतकालिन निर्णयहरू गर्ने । तथा कार्यदलहरू परिचालन गर्ने ।	पूर्व सूचना कार्यदल, प्रभावित समुदाय र स्थानीय र सामुदायिक विपद् तथा जलवायु उत्थानशील समिति	नगरपालिका पूर्व सूचना कार्यदल,	जिल्ला आपत्कालीन कार्यसंचालन केन्द्र, सञ्चारमाध्यम, जल तथा मौसम विज्ञान विभाग र मातहतका कार्यालय, सुरक्षा निकाय, विपद् सम्बन्धी कार्य गर्ने संघ संस्थाहरू, राष्ट्रिय भूकम्प मापन केन्द्र	० देखि १ घण्टा भित्र
२	समुदायमा उद्धार तथा प्राथमीक उपचारको आवश्यकता	बिभिन्न साधन तथा श्रोतको उपयोग गरि तालिम प्राप्त खोज तथा उद्धार कार्यदलले उद्धार कार्य गर्ने । आवश्यक परेमा सुरक्षा निकाय तथा रेडक्रस लाई समेत अनुरोध गरि सामेल गर्ने । प्राथमीक उपचार कार्यदलले कार्य संचालन गर्ने तथा जटिल अवस्था छु भने अस्पताल पठाउने व्यवस्था मिलाउने ।	खोज तथा उद्धार कार्यदल तथा प्राथमीक उपचार कार्यदल	नगरपालिका	जिल्ला बिपद् व्यवस्थापन समिति, रेडक्रस, जिल्ला अस्पताल	० देखि २४ घण्टा भित्र
३	मानिसहरूको खोजमा समस्या	चोटपटक लागेका तथा हराईरहेका मानिसहरूको	समुदाय, सूचना तथा पुर्व चेतावनी	नगरपालिका, स्थानिय विपद् तथा जलवायु	जिल्ला बिपद् व्यवस्थापन समिति,	

खण्ड: ६ संख्या: ८ मिति: २०७९।०९।०४

		तथ्यांक अध्याबधिक राखे तथा दुरत सर्वेक्षण तथ्यांक संकलन गर्ने ।	कार्यदल, सर्वेक्षण टोली गठन गरि परिचालन गर्ने	उत्थानशिल समिति	रेडक्रस, जिल्ला अस्पताल	
४	आन्तरिक बिस्थापन, खाद्यान्नको अभाव	बिपद् प्रभावित र आन्तरिक बिस्थापितका लागि आधारभुत खाद्य सामग्री तथा अस्थायी बसोबासको व्यवस्था गर्ने	स्थानिय बिपद् तथा जलवायु उत्थानशिल समिति	स्थानिय बिपद् तथा जलवायु उत्थानशिल समितिले आफुसंग भएको राहत सामग्री परिचालन गर्ने तथा अपुग श्रोतका लागि जिल्ला बिपद् ब्यवस्थापन समिति तथा अन्य निकायहरुलाई अनुरोध गर्ने ।		०-२४ घण्टा भित्र
५	स्वास्थ्य समस्या	प्राथमिक उपचार समिति परिचालन, शुद्ध खाने पानीको व्यवस्था	स्वास्थ्य तथा सरसफाई कार्यालय, कार्यदल	स्वास्थ्य चौकी तथा जिल्ला अस्पताल		
६	सत्य तथ्य सुचनाको अभाव	समुदायलाई सचेत गराउन जिल्ला बिपद् ब्यवस्थापन समिति, विभिन्न कार्यदल, गैर सरकारी निकायहरु, सञ्चार माध्यम बाट सत्य तथ्य पुर्वसुचना, आपतकालीन चेतावनी, जोखिम घटेको वा बढेको भए गरेका उद्धार प्रयासहरु र अपनाउनु पर्ने	स्थानिय बिपद् तथा जलवायु उत्थानशिल समिति	स्थानिय बिपद् तथा जलवायु उत्थानशिल समिति जिल्ला बिपद् ब्यवस्थापन समिति तथा रेडक्रस, सुरक्षा निकाय		

		सावधानिहरू तथा सार्वजनिक अपिलहरू आवश्यकता अनुसार नियमित रूपमा प्रवाह गर्ने ।				
७	प्रभावित नहुने परिवारले समेत राहत माग गरि समस्या उत्पन्न गर्ने	प्रभावित परिवारको दर्ता तथा खोजिकार्य, प्रभावित परिवालाई पहिचान पत्र बितरण र तथ्यांक व्यवस्थापन	स्थानिय बिपद् तथा जलवायु उत्थानशिल समिति	नगरपालिका	समुदाय बिपद् व्यवस्थापन समिति, रेडक्रस तथा अन्य सहयोगी निकायहरू	२४ देखि ४८ घण्टा भित्र
८	सुरक्षाको अभाव	सुरक्षा निकायलाई परिचालन गर्ने, सुरक्षा समिति गठन गर्ने	जिल्ला बिपद् व्यवस्थापन समिति	नगरपालिका	सुरक्षा निकायहरू	
९	आपत कालिन सामग्रीको अभाव ।	जिल्ला बिपद् व्यवस्थापन समिति अर्न्तगतको बिषयगत समितिसंग समन्वय गरि अपुग सामग्री तथा श्रोत बिस्थापित संख्याको आधारमा व्यवस्थापन गर्ने ।	स्थानिय बिपद् तथा जलवायु उत्थानशिल समिति	नगरपालिका	जिल्ला बिपद् व्यवस्थापन समिति, राहतका लागि कार्य गरिरहेका संघसंस्थाहरू	
१०	लैङ्गिक हिंसा, गुनासा तथा बिवादहरू हुने ।	जिल्ला बिपद् व्यवस्थापन समिति अर्न्तगतको बिषयगत समितिसंग समन्वय गरि संकटासन्न बर्गको आवश्यकता अनुसार निर्णय गरि कार्यान्वयन गर्ने ।	स्थानिय बिपद् तथा जलवायु उत्थानशिल समिति बिषयगत कार्यदल,	नगरपालिका, सामाजिक बिकास शाखा	जिल्ला बिपद् व्यवस्थापन समिति तथा सुरक्षा निकायहरू, स्थानिय समाजसेवि तथा राजनैतिक दल	४८ घण्टा देखि ७ दिन भित्र
११	महामारी नियन्त्रणका लागि पानी सुद्धिकरण तथा	स्वास्थ्य संस्थाहरूसंगको समन्वयमा स्वास्थ्य तथा सरसफाई	स्थानिय बिपद् तथा जलवायु उत्थानशिल समिति,			

खण्ड: ६ संख्या: ८ मिति: २०७९।०९।०४

	फोहोर व्यवस्थापन	कार्यदलले जनचेतनाका कार्यहरू गर्ने र आवश्यक सामग्री उपलब्ध गराउने ।	बिषयगत कार्यदल,			
१२	सरकारी निकायबाट दिईने आर्थिक सहयोग लिन समस्या	शब व्यवस्थापन तथा मृतक परिवारलाई काजकिरियाका लागि आर्थिक सहयोग गर्ने, मृतक प्रमाण पत्र लिन सहयोग गर्ने तथा राज्यबाट पाउने अन्य सहयोगका लागि जिल्ला बिपद् व्यवस्थापन समितिलाई सिफारिस गर्ने ।	स्थानिय बिपद् तथा जलवायु उत्थानशिल समिति	नगरपालिका	सुरक्षा निकाय, समुदाय बिपद् व्यवस्थापन समिति	४८ घण्टा देखि ७ दिन भित्र
१३	तथ्यांक संकलन तथा आवश्यक थप राहत समाग्रीको आंकलन	बहु क्षेत्र प्रारम्भिक सर्वेक्षण	बिषयगत जनशक्ति समावेश गरिएको विशेष समिति गठन तथा परिचालन	नगरपालिका, स्थानिय बिपद् तथा जलवायु उत्थानशिल समिति,	जिल्ला बिपद् व्यवस्थापन समिति	
१४	मनोसामाजिक	परामर्श दिने	स्थानिय बिपद् तथा जलवायु उत्थानशिल समिति,	नगरपालिका	जिल्ला बिपद् व्यवस्थापन समिति अन्तगतको बिषयगत समिति	७ दिन देखि २ साता भित्र
१५	अस्थायी आश्रयस्थलमै लामो समय बस्ने	स्थानिय बिपद् तथा जलवायु उत्थानशिल समिति, बिषयगत कार्यदल,	स्थानिय बिपद् तथा जलवायु उत्थानशिल समिति,	नगरपालिका	जिल्ला बिपद् व्यवस्थापन समिति तथा प्रशासन कार्यालय, स्थानिय समाजसेवि तथा राजनैतिक दल	अवस्था अनुसार

सडक दुर्घटना, आगलागी, भुकम्पको घटनाहरुमा घटनाको प्रकृति हेरेर खोज तथा उद्धार, प्राथमीक उपचार सम्भव भए गर्ने नत्र घाईतेहरुलाई यथासक्य अस्पताल लैजाने व्यवस्था गर्ने साथै सुरक्षा निकायलाई समेत तुरुन्त खबर गर्ने

।

३.१.६ विपद् पश्चात्का क्रियाकलापहरु

प्रमुख समस्या तथा जोखिम	व्यवस्थापनका क्रियाकलाप	मुख्य जिम्मेवारी	स्रोतको व्यवस्था		समय अवधि
			आन्तरिक	बाह्य	
<ul style="list-style-type: none"> विपद् पश्चात् नगरपालिका स्तरमा पूर्वतयारी तथा प्रतिकार्यको समिक्षा, संकलित तथ्याङ्कको अद्यावधिक, पुनःस्थापना तथा पुर्ननिर्माणका गतिविधिहरु संचालन, विपद् जोखिम व्यवस्थापन योजना कार्यान्वयनको समिक्षा नहुदा भविष्यमा हुनसक्ने सम्भाव्य जोखिमबाट समुदायमा 	नगरपालिका स्तरीय समिक्षा बैठक	न.पा.	नगरपालिका, स्थानीय विपद् व्यवस्थापन समिति, स्वस्थ चौकी, कार्यदलहरु	जिल्ला विपद् व्यवस्थापन समिति, जिल्ला सम्न्वय समिति,	विपद्को पछिको अवस्थामा २०७८ साल देखि निरन्तर
	संकलित तथ्याङ्कलाई अद्यावधिक गर्ने ।	रेडक्रस, पुर्व सुचना कार्यदल	नगरपालिका, स्थानीय विपद् व्यवस्थापन समिति, स्वस्थ चौकी, कार्यदलहरु	रेडक्रस, विपद् व्यवस्थापनमा कार्यरत संघ संस्थाहरु	विपद्को पछिको अवस्थामा २०७८ साल देखि निरन्तर
	महामारी फैलिन नदिन आवश्यक कार्य गर्ने समुदाय सरसफाई गर्ने	स्वास्थ्य चौकी, रेडक्रस NGO\ INGO	नगरपालिका, स्थानीय विपद् व्यवस्थापन समिति, स्वस्थ चौकी, कार्यदलहरु		विपद्को पछिको अवस्थामा २०७८ साल देखि निरन्तर
	पुनःस्थापना तथा पुर्ननिर्माणका गतिविधिहरु संचालन गर्ने ।	न.पा. NGO\ INGO	नगरपालिका, स्थानीय विपद् व्यवस्थापन समिति, स्वस्थ चौकी,		विपद्को पछिको अवस्थामा

नकारात्मक असरहरू पर्ने ।			कार्यदलहरू		२०७८ साल देखि निरन्तर
	जिविकोपार्जनका लागि आय आर्जनका गतिविधिहरू सञ्चालन गर्ने ।	न.पा. NGO \ INGO	नगरपालिका, स्थानीय बिपद् व्यवस्थापन समिति, स्वस्थ चौकी, कार्यदलहरू		विपद्को पछिको अवस्था मा २०७८ साल देखि निरन्तर
	विपद् पूर्वतयारी, रोकथाम, अल्पीकरणका गतिविधिहरू लाई निरन्तर रूपमा सञ्चालन गर्ने । साथै भत्केका संरचनाहरू पुनः निर्माण मर्मत गर्ने ।	न.पा. रेडक्रस NGO \ INGO	नगरपालिका, स्थानीय बिपद् व्यवस्थापन समिति, स्वस्थ चौकी, कार्यदलहरू		विपद्को पछिको अवस्था मा २०७८ साल देखि निरन्तर
	विपद् जोखिम व्यवस्थापन योजनाको कार्यान्वयनको समिक्षा तथा योजना पुनरावलोकन	न.पा.	नगरपालिका, स्थानीय बिपद् व्यवस्थापन समिति, स्वस्थ चौकी, कार्यदलहरू		विपद्को पछिको अवस्था मा २०७८ साल देखि निरन्तर

५. सिफारिस तथा सुझावहरू :

- हरेक विकास निर्माण कार्य गर्दा विपद् जोखिम हिसावले ठीक छु छैन यकिन गरेर मात्र संचालन गर्नुपर्छ ।
- विपद् व्यवस्थापन कार्यमा स्थानीय स्तरमा उपलब्ध स्रोतसाधनको प्रयोगलाई बढी प्राथमिकता दिनुपर्छ ।
- विपद् कोष विपद्को बेला वा पछि आवश्यक पर्ने भएको हुदा समुदाय, वडा तथा नगरपालिका स्तरीय विपद् कोष व्यवस्थापन गर्न सबै सरोकारवाला निकायका पदाधिकारीबाट पहल हुनुपर्ने ।

- आफ्नो क्षेत्रमा बारम्बार हुने विपद्को प्रकृति अनुसार, विपद् पूर्व, विपद्को समयमा र विपद् पश्चात घरपरिवार, समुदाय स्तरमा गर्न सकिने र गर्नुपर्ने क्रियाकलापहरूको साझा बुझाई कायम गर्नुपर्ने ।
- समुदायको पारिवारिक, सामाजिक संकटासन्नताको स्थिति समयानुसार परिवर्तन हुदै जाने हुदा समय-समयमा वडा, बस्ती, टोल भेला गरी जानकारीहरू आदान प्रदान गर्नुपर्ने ।
- सहयोगी सरोकारवाला निकायहरूसंग दोहोरो सम्बन्ध कायम राख्न विपद् तथा जलवायु उत्थान समिति तथा उपसमितिहरूले आवश्यक कदम चालिराख्नु पर्ने देखिन्छ ।
- प्रकोप पात्रोलाई मध्येनजर गरी सम्भावित प्रकोपका खतरा र न्यूनीकरणका क्रियाकलाप गर्न समुदाय आफैँ अघि सर्नुपर्छ । परनिर्भरताको भावना हटाउदै लानुपर्छ ।
- समुदाय तथा स्थानिय विपद् तथा जलवायु उत्थानशिल कार्ययोजना अनुरूप कार्यक्रम अगाडि बढाउदै जानुपर्ने र आवश्यकता अनुसार कार्ययोजनामा थपघट वा परिवर्तन गर्नुपर्ने ।

अनुसूचीहरू

अनुसूची नं. १

सहभागितामुलक संकटासन्नता तथा क्षमता संक्षिप्त प्रतिवेदन

१.१ प्राकृतिक स्रोत साधन:

नगरपालिका भित्र विभिन्न ठाँउमा १०५ वटा निजि ताल पोखरी रहेको छ । व्यक्तिगत पोखरीहरू माछापालन प्रयोग गरिएको छ त्यस्तै सार्वजनिक पोखरीहरू २६ वटा भएको पाईन्छ । सार्वजनिक पोखरीहरू केही सार्वजनिक स्थानमा र जंगल भित्र केहीमात्रामा भएता पनि व्यवस्थापन खासै राम्रो तरिकाले नभएकोले केही पोखरीहरू पुरिने अवस्थामा छन् भने कति मर्मत सम्भारको कमीले प्रयोग बिहिन भएका छन् । यो नगरपालिका भित्र जम्मा ६० हेक्टर मात्र वनजंगल रहेको पाईन्छ जो यहाँको जनसंख्याको हिसाबमा एकदमै कम हुन आउछ, नगरपालिका भित्र रहेका ३४ बिगाह खेर गएको खालि जमीन तथा खेति गर्न नमिल्ने जग्गालाई वृक्षारोपण गरि जंगलको रूपमा विकास गर्न सके जलजन्य प्रकोप तथा खडेरीबाट पनि बच्न सकिने देखिन्छ । भौगोलिक हिसाबले धेरै जसो समथर भु भाग रहेको यो क्षेत्रको माटो उर्वरशिल भएकाले खेतीपातीका लागी अत्यन्तै उपयोगी छ तर नगरपालिका भित्र सिंचाईको लागि नदी, नहर ६ वटा र मुल ९ वटा रहेको छ जुन भएको जग्गालाई सिंचाई गर्न अप्रयास छ सिंचाईको उपयुक्त प्रबन्ध तथा भएका पानीका स्रोतहरूको सहि सदुपयोग भएको खण्डमा यहाँको कृषि प्रणालीमा सुधार गरि आयआर्जनमा वृद्धि गर्न सकिने संभावना प्रबल देखिन्छ । यो नगरपालिकाको अधिकाँस क्षेत्र ग्रामीण ईलाका रहेकोले पनि यस क्षेत्रको आर्थिक अवस्था मध्यम रहेको देखिन्छ, यस अर्थमा कि जनजाती, दलित मशेसी तथा पिछडिएको समुदाय विकासका हरेक कार्यबाट पछि पर्दै आईरहेको पाईन्छ । कतिपय वडाका जमीनहरू बलौटे भएकोले कृषकहरूले सोही अनुसारको खेति प्रणाली अपनाएको देखिन्छ तर उन्नत प्रविधि, विउविजन तथा सिंचाई अभावमा खासै फाईदा लिन नसकिरहेको देखिन्छ । यो नगरपालिका भूमिगत जलश्रोतको हिसाबले प्रचुर सम्भावना रहेको क्षेत्र रहेकोले सिंचाईका परियोजना संचालन गरि वर्षेभरि सिंचाई उपलब्ध गराउन सके उत्पादनका वृद्धि भई आय आर्जनमा समेत वृद्धि हुने देखिन्छ ।

१.२ नगरपालिका अन्तर्गत बग्ने खोलानाला तथा नदी तिनबाट पर्ने प्रभाव

यो नगरपालिकामा रहेका प्रमुख विपद निम्त्याउने नदिहरू ६ वटा, सुरही, चिरही, कञ्चनिया, मैना, गंगटे, सुकवेल रहेका छन् त्यस्तै स्थानिय स्तरमा विभिन्न घोलाहरू रहेका छन् । तर यिनिहरूको समेत मर्मत सम्भार निरन्तर नहुने भएकोले प्रत्येक वर्ष बाढी तथा डुबानको समस्या भोगिरहनु परेको छ । जसका कारण यि विभिन्न नदी तथा घोलाहरूका कारण वर्षेनी वर्षभरि खाउला भनि संचित गरिराखेको अन्न, बालीनाली तथा पशुचौपायाहरूको वार्षिक रूपमा भैरहेको क्षतिले मानिसहरू झन् भन्दा झन् कठीन अवस्थाको सिर्जना गरिरहेको छ ।

१.३ सडकको अवस्था:

नेपालको पुर्व पश्चीम राजमार्ग र कृष्ण नगर भन्सार जोड्ने र यस पालिका बाट अन्य सिमाना जोड्ने लगाएत सबै वडाहरूका विभिन्न स्थानमा जाने बाटो पक्कि छ पालिका भरिमा जम्मा ६३.८ कि.मि पक्कि र १९७.५ कि.मि कच्ची सडक रहेको छ । नगरपालिकाका कच्ची सडक मध्य केही मात्रामा कालोपत्रे गरिदै छ तर सबै गाँउ लाई जोड्ने गरि सडक सञ्जाल बिस्तार गरिएको भएपनि प्राय सडकहरू ग्राभेल तथा कच्ची छन् जसको कारण वर्षाको समयमा

समस्या झेलनु पर्ने गरेको छ । नगरपालिका भरि जम्मा ७ वटा पुल पुलेसा तथा कल्भटहरू तथा ९ वटा बाँध विभिन्न ठाँउमा रहेका छन् । वर्षको अन्य समयको लागि सडकको अवस्था मध्यम खालको भएपनि वर्षाको समयका आवत जावत तथा समान ढुवानीका लागि अत्यन्तै समस्या हुने गरेको पाईयो । अझ कतिपय अवस्थामा त बाढीले बाटो तथा कल्भटहरू नै बगाउने गरेकोले पनि समस्या आउने तथा मर्मत पनि समयमा नहुने गरेको गुनासो स्थानिय समुदायले गरेका छन् ।

१.४ भू-उपयोग:

उब्जाउशिल जमीन रहेको प्राय धान, उखु, गहुँ मसुरो, तोरि, मकै जस्ता बालीहरू लगाउने गरेको तर वर्षाको समयमा खेति योग्य जमीनमा बाढी पस्ने भएकोले कृषकहरूले बाढीबाट असर नहोस भन्ने मनसायले उखु खेति गर्ने गरेका छन् तर उखुको मुल्य कम तथा भुक्तानि प्रकृया ढिलो भएकोले किसानहरू उखु खेति बाट बिस्तारै केरा तथा अन्य बाली तिर आर्कषित भएको पाईन्छ । कताकति कृषकहरूमात्र उन्नत खेति प्रणाली अपनाउने गरेका छन् भने धेरै जसो कृषकहरू परम्परगत तरिकाबाट नै खेतिपाति गर्ने गरेका छन् । पछिल्ला केही वर्षमा जग्गाको कारोबारमा आएको मुल्य बृद्धिले गर्दा राजमार्ग बरिपरि रहेका खेतियोग्य जमीन तथा बाटोले जोडिएका जग्गाहरू चक्लाबन्दि गरि घडेरीमा परिवर्तन बेचबिखन गर्ने गरेकोले खेति योग्य जमीन बिस्तारै घट्दै गएको छ । कति पय क्षेत्रको जग्गा बलौटे भएकोले कृषकहरूकले चाहे जस्तो बाली तथा उत्पादन लिन सकिरहेका छैनन् ।

जनसंख्या विवरण :२०६८ को जनगणना अनुसार यो नगरपालिकामा १०८३७ घरधुरी रहेका छन् भने कुल जनसंख्या ७६३३१ ।

३ प्रकोपको अवस्था

यो नगरपालिकामा बहुप्रकोपको कारणबाट प्रभावित भैरहेको देखिन्छ । वर्षेनी धेरै वडाहरूमा पहिलो बिपदको रूपमा आउने खडेरी आएको छ र दोस्रोमा बाढी तथा ढुवान तेस्रोमा शितलहर छ जसका कारण वर्षेनि आलु, टमाटर, तोरी, मसुरो जस्ता बालीहरू नष्ट हुन गई लाखौं रुपैया बराबरको क्षति हुने गरेको पाईयो । यसैगरि आगलागी चौथो स्थानमा स्तरिकरण गरिएको छ जसका कारण बाली नाली सुक्ने धनजनको क्षती र उत्पादनमा कमी आउने गरेको छ भने कतिपय अवस्थामा आगलागीको समयमा विभिन्न रोगहरूको कारण मानिसहरू बिरामी हुने गरेका छन् त्यस्तै जनावर आतंकले पनि धेरै क्षेती गरेको जानकारी आएको थियो त्यस्तै बाढी र पहिरो वार्ड नं ९ मा उच्च समस्याको रूपमा आएको देखिन्छ त्यै गरी अन्य सबै वडाहरूमा वर्षातमा ढुवान र अन्य समयमा महामारी र हावाहुरी संगै असिना पानि पनि आउने गरेको छ । अनियमित वर्षा, अतिवृष्टि, अनावृष्टि निकासको समस्या, विपद् सम्बन्धि जनचेतनाको अभाव देखिनु, जलवायु परिवर्तन हुनु यावत कारणले गर्दा बाढी जाने गरेको तथा सबै वार्डहरू प्रत्यक्ष वा अप्रत्यक्ष रूपमा प्रभावित भएको देखिन्छ ।

त्यसैगरि हुरीबतास, महामारी, आगलागी, किरा तथा लामखुट्टेको आक्रमण, सर्पदंश, जनावरको आतंक, सडक दुर्घटना, असिना र भुकम्प गरि विभिन्न किसिमका विपद्को सामाना स्थानिय स्तरमा भोगिरहेको तथ्य आएको छ । तर समुदायसंगको छलफल तथा मौषमी पात्रोको आधारमा वर्षाको समयमा परिवर्तन भई पछि सँदै गएको तथा बाढी तथा महामारी जन्य प्रकोपपनि पछाडी जाने गरेको पाईन्छ भने जाडोको समयपनि घटेको पाईन्छ तर जाडोको मात्रा तथा हुस्सु लाग्ने समयाबधि बढीरहेको छ । विपद् पछाडि राहत उद्धारका लागि केहि सहयोग हुने गरेको भएपनि दिर्घकालिनरूपमा यसको समाधान तथा न्युनिकरणमा खासै काम भएको छैन ।

४ स्रोतको उपलब्धता तथा पहुँच

यस समुदायमा भएको क्षमताहरू तलको तालिकामा उल्लेख गरिएको छ ।

विवरण	नाम र रहेको स्थान (कहाँ)	सङ्ख्या (कति)	क्षमता	अवस्था	कैफियत
भौतिक स्रोत					
पुल	पुरै नगरपालिका	७ वटा	पक्की	वलियो	
सडक	६३.८ पिच सडक, १९७.५ किमि कच्ची	७८			
बाँध	वडा नं १, ३, ४, ६, ९	९ वटा			
विद्यालय भवन	पुरै नगरपालिका	सामुदायिक ५० वटा, क्याम्पस २ तथा संस्थागत २४			
मदरसा	पुरै नगरपालिका	१४ वटा			
सुरक्षित आवास तथा स्थान		छैन			
सामुदायिक चर्पी	वडा नं. २, ५	३ वटा			
सञ्चारका साधन	मोबाईल, टेलीफोन, ईमेल तथा ईन्टरनेट	प्रत्येक घरमा			
यातायतका साधन	बस, ट्रक, जीप, भ्यान, ट्याक्टर, डोजर, मोटर साईकल, रिक्सा, अटो	नगरपालिका भरी			
पूर्वसूचना प्रणाली		छैन			
खोज तथा उद्धार सामग्री	सुरक्षा निकायहरूमा भएको, लाइफ ज्याकेट, वेल्चा, हेल्मेट, सावेल, डोरी, फायर इस्टीगंगुईसर, पञ्जा, वुट, करौति, क्रोवार	१, १ सेट			
डुङ्गा		छैन			
एम्बुलेन्स	पालिकामा	३ वटा			

खण्ड: ६ संख्या: ८ मिति: २०७९।०९।०४

दमकल	पलिकामा संचालनमा	१			
मानव संसधन					
आधारभूत खोज तथा उद्धार तालिम प्राप्त जनशक्ति	सुरक्षा निकायमा भएको	शसशत्रु प्रहरी वल, वडा प्रहरी कार्यालय, ईलाका प्रहरी कार्यालय			
तालिम प्राप्त पौडीबाज	पुरै नगरपालिका	५५ जना			
विपद व्यवस्थापन सम्बन्धि तालिम प्राप्त स्वयंसेवक	छैन	विपद व्यवस्थापन सम्बन्धि तालिम प्राप्त स्वयंसेवक			
महिला स्वास्थ्य स्वयंसेविका	पुरै नगरपालिका	१२० जना			
तालिम प्राप्त कृषि प्राविधिक	पुरै नगरपालिका	६ जना			
शिक्षक	पुरै नगरपालिका	२३४ जना			
कर्मचारी	पलिकामा	७७ जना			
स्वयंसेवक	एकिन नभएका				
सिकर्मी	नगरपालका भरी	६००			
डकर्मी	नगरपालिका भरी	६००			
सामाजिक स्रोत					
सामुदायिक भवन	नगरपालिका भरी	८ वटा			
पाटी पौवा	नगरपालिका भरी	७ वटा			
खानेपानी वितरण	वडा नं. ५ र ९ मा धाराहरु रहेको र				

धारा	वाँकीमा नल्काहरु				
मठ मन्दिर		४ वटा चर्च, २४ वटा मस्जीद र ११० वटा मन्दिर			
सामाजिक संरचना					
महिला/आमा /अपाङ्गता भएका व्यक्तिहरुको समूह	पुरै नगरपालिका	स्वास्थ्य आमा समुह १४ वटा, १ वटा अपाङ्गता			
आयआर्जनमा सक्रिय महिला समूह	पुरै नगरपालिका	१०१ वटा, ४४ वटा सहकारीहरु संचालनमा आएको			
निर्णय तहमा भएका महिला	पुरै नगरपालिका	२५ जना			
शैक्षिक अवस्था (म/पु)	पुरै नगरपालिका	९१ प्रतिशत साक्षर			
वाल क्लव वा संजाल	पुरै नगरपालिका	१ संजाल नगरपालिका स्तरिय, वडा स्तरमा क्लव तथा संजालहरु रहेको			
आर्थिक स्रोत					
व्यापार व्यवसाय	पुरै नगरपालिका	८०० वटा			
उद्योग	पुरै नगरपालिका	२५ वटा			

कलकारखाना					
नोकरी					
बचत समूह					
विपद् व्यवस्थापन कोष		नगरपालिका स्तरमा २०,००००० को कोष रहेको			
ब्याङ्क तथा वित्तीय संस्था	पुरै नगरपालिका	१४ वटा			
प्राकृतिक स्रोत					
खेतीयोग्य भूमि	पुरै नगरपालिका	सवै ६० प्रतिशत भुमी खेति योग्य रहेको			
निजी ताल तलैया	पुरै नगरपालिका	१०५ वटा माछापालनमा प्रयोग भएको			
प्राकृतिक धारा वा मूल	पुरै नगरपालिका	९ वटा			
नदीनाला		६ वटा, सुरही, चिरही, कञ्चनिया, मैनार, गंगटे, सुकवेल			
ताल तथा पोखरी	पुरै नगरपालिका	२६ वटा			
सिँचाइको साधन र स्रोत	पुरै नगरपालिका	७ वटा सिचाई			
वनजङ्गल (हेक्टर)	पुरै नगरपालिका	६० हेक्टर			

वा रोपनी)					
खेर गइरहेको जमिन	पुरै नगरपालिका	३४ विगाहा			

खेती गरिने मुख्य बाली	लगाउने समय	वाली थन्काउने समय	उत्पादन (मे.टन)	प्रयोग गरिने मल	बीउको उपलब्धता
धान	असार	असोज कार्तिक	२ मन प्रतिहेक्टर	युरिया, डिएपी, गोबरमल	नेपाल तथा भारतबाट
उखु	कार्तिक देखि फाल्गुण	मंसिर देखि चैत्र	२५० केजी कठ्ठा	युरिया, डिएपी, गोबरमल	नेपाल तथा भारतबाट
गहुँ	मंसिर तथा पुस	चैत्र	५० केजी कठ्ठा	युरिया, डिएपी, गोबरमल	नेपाल तथा भारतबाट
तोरी	कार्तिक मंसिर	माघ फाल्गुण	३० केजी कठ्ठा	युरिया, डिएपी, गोबरमल	नेपाल तथा भारतबाट
मसुरो	असोज कार्तिक	फाल्गुण चैत्र।	५० केजी कठ्ठा	युरिया, डिएपी, गोबरमल	नेपाल तथा भारतबाट

५. जोखिम पहिचान तथा विश्लेषण

५.१ नगरपालिकाको क्षमता, संकटासन्नता

वडाको संकटासन्नता तथा क्षमता आँकलनबाट आएका सूचनाहरूको सारलाई यहाँ शारांसमा राखिएको छ । जसले गर्दा विपद् जोखिम न्यूनिकरणका उपायहरूलाई ब्यबस्थित तरिकाले योजनाको रूपमा रूपान्तरण गर्न सजिलो हुनेछ । यस नापाको सङ्कटासन्नता र क्षमताबीच देखिएको दूरीलाई तल उल्लेख गरिएको छ ।

प्रकोप	भोगिरहेका समस्याहरू	संकटासन्नता	क्षमता	संकटासन्नता र क्षमता बिचको दुरी
खडेरी	बालीनाली नोक्सान र भोकमरी लाग्ने	खेतिबाली तथा गाई बस्तु	केही भुभाग सिंचित गर्न सकिने	बाली तथा सम्पत्ति बिमाका बारेमा कम चासो तथा जानकारी
शितलहर	जनधनको क्षति पशुचौपायहरूको क्षति खेतीपाती अन्नबाली नष्ट हुनु बालबालिका तथा वृद्धावृद्धलाई प्रत्येक रूपमा असर पर्नु	गरिवी जनचेतनाको कमी गरिवीले न्यानो लुगाको व्यवस्था गर्न नसक्नु बालबालिकाहरूलाई चिसोमा खेल्न दिने	दाउराको उपलब्धताले आगोको व्यवस्था गर्न सजिलो महिला स्वसंविाकाको	न्यानो कपडाको व्यवस्था मिलाउने चेतना फैलाएर बालबालिकालाई चिसोमा खेल्न नदिनु

	अपांगतालाइ असर पर्नु		सहयोग सरसल्लाह पाउने गरेको	
महामारी	शारिरीक कमजोरी विकासका क्रियाकलापमा अवरुद्ध सिर्जना हुनु मानसिक तनाव तथा कलह सिर्जना हुनु विभिन्न रोग लागेर मानिस अपांग हुनु अनावश्यक खर्च बढनु गरिवी बढनु पारिवारिक वातावरण खलल हुनु	महिला स्वसेविका संग प्राप्त मात्रामा औषधि नहुनु स्वास्थ्य संस्थामा औषधिको अभाव नल्काको पानी परिक्षण नगरिएको जहांतही फोहोर फाल्नु	महिला स्वसेविकाको व्यवस्था प्राथमिक स्वास्थ्य चौकीको व्यवस्था गरिनु केही समुदायमा शुद्ध खानेपानीको व्यवस्था हुनु	स्वसेविका संग सल्लाह लिने पानी उमालेर खाने बानी बसाल्ने समय समयमा स्वास्थ्य संस्थामा गई स्वास्थ्य परिक्षण गराउने ।
हावाहुरी	भौतिक संरक्षणको क्षति मानविय क्षति आर्थिक समस्या पारिवारिक कलह बढनु दैनिक क्रियाकलापमा अवरुद्ध हुनु ।	घरवरिपरि भएको सुकेको रुख छ भने नकाटने गरेको घरको छानो बलियो गरि कस्ने नगरेको	घरवरिपरि भएको सुकेको छ रुख केही समुदायले काटने गरेको पक्की घरको व्यवस्था हुनु	घरको छाना बलियो बनाउने
आगलागी	भौतिक क्षति भएको अन्न नष्ट हुनु जनधनको क्षति गरिवी बढनु पारिवारिक कलह उत्पन्न हुनु ऋण लिएर घर व्यवहार संचालन गर्नुपर्ने बाध्यता भोकमरी सिर्जना हुनु	खरले छाएको घर हुनु चुरोट खाएर जजथाभावि फाल्नु जहितही आगो बाल्नु ज्वलनशिल वस्तु बालबालिकाको पहुचमा राख्नु	घर घरमा नल्काको व्यवस्था हुनु समुदाय हुदै खोलामा नदी बग्नु टिन तथा टायलले छाएको घर	जनचेतनामुलक कार्यक्रम संचालन गर्नुपर्ने आर्थिक सुधारका लागी सिपमुलक कार्यक्रम संचालन गर्नुपर्ने आगो निभाउने यन्त्रको व्यवस्था गर्नुपर्ने आगो निभाउने अभ्यास गर्नुपर्ने

		भान्साकोठामा पानीको व्यवस्था नगर्नु भान्साकोठाको माथी छानो नलिप्नु विधुतको स्विच चटयांग लागदा अफ नगर्नु	हुनु	दमकलको फोन नम्बर तथा आकस्मिक फोन नम्बर राखुपर्ने ।
भुकम्प	भौतिक संरचनाको क्षति भौतिक संरचना भत्किएर मानविय क्षति हुनु । मानसिक तनाव बढनु वातावरण तहसनहस हुनु	भुकम्प प्रतिरोधात्मक घरको निर्माण नहुनु भुकम्प आउदा सुरक्षित हुने तरिका थाहा नहुनु	खुल्ला चौर हुनु भुकम्प प्रतिरोधात्मक घर हुनु	भुकम्प सम्बन्धि नमुना अभ्यास गर्ने
जनावरको आतंक	घरहरु भत्काउनु बालीनाली नष्ट गर्नु मानविय क्षति हुनु समुदाय विस्थापित हुनु	जंगलको छेउमा बस्ति हुनु बनमा घेरबार गरेको नहुनु	घेरबार गरेको केही समुदायमा हुनु जनावर आतंकबाट बच्ने ज्ञानको कमी हुनु	जंगल घेरबार गर्ने जनावर आतंकबाट बच्ने ज्ञान लिने
सडक दुर्घटना	जनधनको क्षति शारिरीक अपाङ्गता तथा आर्थिक ब्यय मानसिक तनाव	ट्राफिक जनचेतनामा कमी कमजोर सडक तथा सवारी साधनको राम्रो अवस्थामा नहुनु, अब्यवस्थित पार्कीङ छाडा पशुचौपाया, अदक्ष चालक तथा लापर्वाही, सवारीसाधनको संख्या सडक बिकासको	ट्राफिक प्रहरीद्वारा बेला बेलामा छड्के चेक जाँच ।	ट्राफिक जनचेतनामा समुदाय तथा चालकहरुका समेत कमी भएको । साँगुरो र बिग्रीएको सडक पार्कीङको उचित ब्यवस्था नभएको जहाँ पायो त्यहीं पार्कीङ गर्ने तथा रोक्ने । अदक्ष चालक तथा लापर्वाही

		अनुपातमा धेरै ।		
बाढी	समुदाय विस्थापित भएका भौतिक संरचनाहरू तहसनहस हुने, महामारी फैलनु, जनधनको क्षति हुनु, यातायात अवरुद्ध हुने, स्वास्थ्यमा असर पर्ने, मानसिक तनाव हुने, जग्गा कटानी तथा पटानी हुने, शिक्षामा असर पर्ने, बालीनाली नष्ट हुने, भोकमरी सिर्जना हुने, खेतीयोग्य जमिन बालुवामा परिणत हुने, सांस्कृतिक चाडपर्वमा प्रत्यक्ष असर पर्नु, विद्यालयको पठनपाठनमा समस्या हुने	नदीको छेउछाउमा बस्ति हुनु, खहरे खोला हुनु, कमजोर भु वनौट भएकाले कटानीको समस्या बढी हुनु, प्रकोप पुर्वतयारीका बारेमा जनचेतनाको कमी भएको, खोज ततथा उद्धार बारे तालिम प्राप्त व्यक्ती नहुनु, प्राथमिक उपचार बारे ज्ञानको कमी, पुर्वसुचना संयन्त्रको विकास नहुनुनदी तथा खोलाहरूमा पुल नहुनु	निय स्तरमा पौडीबाज मानिसहरू हुनु ईलाका प्रहरी कार्यालय नजिकै हुनु प्राथमिक स्वास्थ्य केन्द्रको व्यवस्था हुनु महिला स्वास्थ्य स्वसेविका समुदायमा हुनु, विद्यालयहरू हुनु घरघरमा मोबाईल भएकोप्रत्येक घरमा यातायातका साधन हुनु	विपद् पुर्वतयारी बारे तालिमको अभाव गरिवीको कारण नदीकै किनारमा बसेर जिवन गुजारा गर्नुपर्ने स्थिती व्यवस्थित रुपमा पानीको निकास नहुनु
भुक्षय	उत्पादनसिल जग्गा बिनास भई उत्पादकतव घट्ने । आर्थिक अवस्था क मजोर हुदै जाने ।	नदिको बहाव बढी नदिको जग्गा अतिक्रमण गरि खेति गर्ने गरेको	स्थानिय जनशक्ति भएको बिरुवाहरू स्थानिय स्तरमै पाईने वा निशुल्क पाईने ।	सामाजिक उत्तरदायित्व बहन गर्ने परम्परा नभएको । तटबन्धनका कार्यहरू निकै कम मात्रामा हुने गरेको
असिना	बालीनाली तथा अन्य भौतिक क्षति चोटपटक लाग्ने	खेतिबाली तथा अन्य भौतिक संरचना र सम्पत्ति		बाली तथा सम्पत्ति बिमाका बारेमा कम चासो तथा जानकारी

५.२ प्रकोप पात्रो

प्रकोप		वैशाख	जेठ	असार	साउन	भदौ	असोज	कार्तिक	मंसिर	पुस	माघ	फागुन	चैत्र
बाढी	पहिले(३० वर्ष)												
	अहिले												
पहिरो	पहिले												
	अहिले												
आगलागी	पहिले												
	अहिले												
हुरीबतास	पहिले												
	अहिले												
महामारी हैजा, झाडाप, खाला, रुघाखोकी	पहिले												
	अहिले												
भूकम्प	पहिले												
	अहिले												
शितलहर	पहिले												
	अहिले												

माथि उल्लेखित तालिकामा शिबराज नगरपालिकामा हुने बिपद्हरू कुन समयमा आउने गर्दछन् सोको बिश्लेषण गरी प्रकोप पात्रो तयार गरिएको छ । यस अन्तर्गत बिशेषगरी बाढी असार देखि असोजसम्म, महामारी बैशाख देखि असोजसम्म, त्यस्तै हावाहुरी चैतदेखि जेठसम्म, आगलागी चैतदेखि जेठसम्म, पौष र माघ महिनामा आउने गरेको पाईएको छ । त्यसैगरी सडक दुर्घटना र भुकम्प कुनै पनि वेला वर्ष भरी आउन सक्ने गरेको अवस्था छ भने किरा तथा लामखुट्टे खासगरि गर्मीको समयमा हुने गरेको पाईन्छ तर बर्षा, खडेरी, शितलहर तथा अन्य जलवायुजन्य बिपद्हरू जलवायु परिवर्तनका कारण समय र अवधिमा केही परिवर्तन भएको पाईन्छ ।

प्रकोप पात्रोको पूर्व तयारीका कृयाकलापहरू:

क्र.स.	प्रकोपको किसिम	पूर्व तयारीका कृयाकलापहरू
१	खडेरी	बोरिङ्ग सिचाईको व्यवस्था गर्ने ,फलफूल तरकारी वारीमा औषधी छर्ने,तरकारीको नर्सरी बनाउँदा प्लास्टीकको छाना बलियो बनाउने,बालबालिकाहरू लाई गर्मी ठाउँमा बहिरा हिडडुल गर्न नदिने ।
२.	ऋागलागि	ज्वलशिल पदार्थहरू बालबालिका नभेटने ठाउँमा राखे,खाना पकाई सकेपछि आगो निभाउने,हावाहुरी चलेको वेला आगो नबाल्ने,खाना पकाउने चुलोको माथि छाना लिपपोत गर्ने । नगरपालिकाले दमकलको व्यवस्था गर्ने र उद्धार र प्राथमिक

	अहिले												
असिना	पहिले												
	अहिले												
शितलहर	पहिले												
	अहिले												

माथि उल्लेखित तालिकामा शिवराज नगरपालिकामा हुने गरेका मौसम परवर्तन पहिले र अहिलेको तुलना गरिएको छ । कुन महिनामा कस्तो मौसम हुने गरेको छ सोको विश्लेषण गरी मौसमी पात्रो तयार गरिएको छ । यस अन्तर्गत विशेषगरी जाडो र गर्मिको सुरुवात र अन्त्य हुने समय पहिले र अहिलेमा धेरै अन्तर भएको पाईएको छ । त्यसै गरी वर्षा सुरु र अन्त्यको समय पनि ३० वर्ष पहिले र अहिलेमा धेरै अन्तर पाईएको छ ।

५.४ बाली र वनस्पतिपात्रो

विवरण		वैशाख	जेठ	असार	साउन	भदौ	असोज	कार्तिक	मंसिर	पुस	माघ	फागुन	चैत्र
धानको वीउ लगाउने	पहिले(३० वर्ष)												
	अहिले												
धान रोप्ने	पहिले ३०वर्ष												
	अहिले												
धान काट्ने	पहिले												
	अहिले												
बिरुवाको फूल र फल लाग्ने समय	पहिले												
	अहिले												
गहुँ छर्ने	पहिले												
	अहिले												
गहुँ काट्ने	पहिले												
	अहिले												

माथि उल्लेखित तालिकामा शिवराज नगरपालिकामा ३० वर्ष पहिले र अहिले बाली तथा वनस्पती लगाउने र काटछाट गर्ने समयको अन्तराल बिश्लेषण गरिएको छ । यसमा बिरुवाको फल र फुल लाग्ने समय पहिले र अहिलेमा अली धेरै अन्तर देखिएको छ । पहिले जेठ, असार र साउनमा लाग्थ्यो भने अहिले असोज र कार्तिकमा हुने गर्दछ । त्यसै गरी अन्य बाली तथा वनपती रोप्ने र काटछाट गर्ने समयमा परिवर्तन आएको कुराको विश्लेषण गरिएको छ ।

५.५ ऐतिहासिक समय रेखा विश्लेषण

विगतमा भएका विपद्हरूको असर त्यसमा भएका क्षति तथा तिनिहरूको व्यवस्थापनमा समुदायले के कस्ता आपतकालीन तथा पुर्नस्थापनाका कृयाकलापहरू संचालन गरे ति कत्तिको प्रभावकारी भयो, बाहिरी निकायहरूले कसरी सहयोग गरे तथा समुदायको स्थानिय ज्ञान सिप के कस्तो रहेछ भन्ने कुराको जानकारी तथा विभिन्न विपद्हरूको आवृत्ति के कस्तो छ भन्ने जान्नको लागि ऐतिहासिक विवरण लिने क्रममा जेष्ठ नागरिकहरू सहितको भेला भएका जनसमुदायमा व्यक्तिहरूको समुह बनाई छलफल गरियो उक्त छलफलबाट निम्न कुराहरूको जानकारी प्राप्त भयो ।

क्र.स	प्रकोप	वर्ष	स्थान(समुदाय तथा वडा)	क्षतिको विवरण
१	वाढी	२०२९, ३०, ३१, २०७७, ०७८	शिवराज नगर पालिका वडा नं १	३ वटा घर भत्काइएको, बालीनाली १२ विगाहामा नष्ट एकजना बाटोमा हिडने मान्छेलाई बगाएका, कच्ची बाटो विगारेको, ५ घर र १ खानेपानी संरचना नष्ट
२	खडेरी	२०४३	शिवराज नगर पालिका वडा नं १	वडा भरीको मान्छेलाई खाद्यान्नको कमी पशुजन्य को क्षति आर्थिक समस्या, बाहिर काम गर्न जान पर्ने
३	वाढी		शिवराज नगर पालिका वडा नं २	३ वटा घर भत्काइएको, बालीनाली नष्ट १२ विगाहा जग्गा नष्ट एकजना बाटोमा हिडने मान्छेलाई बगाएको कच्ची बाटो विगारेको
	खडेरी		शिवराज नगर पालिका वडा नं २	वडा भरीको मान्छेलाई खाद्यान्नको कमी पशुजन्य को क्षति आर्थिक समस्या, बाहिर काम गर्ने जान पर्ने
४	खडेरी, आगलागी	२०	वडा नं २ मदरहवा	क्षति ग्रस्त १२०, विस्थापित १२० घर क्षति भएको भौतिक सम्पती रु ६० लाख बाली अन्य खाधपदार्थ १००० क्वीन्टल
५	आगलागी, वाढी, खडेरी	२०६१	वडा नं २ हल्लानगर	मृत्यु १९ जना क्षतिग्रस्त घर ३५० भौतिक सम्पति २ करोड मन्दिर १ घाइते १५ जना पूर्ण सामुदाय प्रभावित खाधपदार्थ ३५० विद्यालय १ संकटकालमा भएको घटना पूर्णरूपमा समुदाय सामस भएको २
		२०३०	वडा नं ४	घाइते ६ जना, पूर्णरूपमा क्षतिग्रस्त घर १६,

खण्ड: ६ संख्या: ८ मिति: २०७९।०९।०४

		आगलागी	खैरेनीपुर	बालीनाली प्रभावित प्रति घर १० वटा विस्थापित परिवार, भौतिक सम्पति प्रतिघर ५०,००० को दरले
७		२०५६	चनई ५	बालीनाली नष्ट १००० विगह बढी खाद्यान्नमा कमी गाई भैसी मृत्यु र मानिसहरुको पनि अस्त व्यस्त आर्थिक कमी स्वास्थ्य असर शिक्षामा असर आदि
८		२०६०	चनई ५	बालबलिकाको मृत्यु मान्छेहरुको मृत्यु गोरु र पशुपन्धीहरुको मृत्यु, लुगाकपडा खाद्यान्न गहना, नगदीपैसा आदि ।
९		२०५२ खडेरी	चन्द्रौटा वडा नं ५ चन्द्रौटारोड वडा नं ५	बालीनाली नष्ट, खाद्यान्नमा कमी, लुगाकपडा को कमी, आर्थिक कमी, स्वास्थ्य शिक्षामा कमी, चोरी डकैती, आदि ।
		२०६० आगलागी		पशुपन्धी नष्ट, बालीनाली नष्ट, खाद्यान्नमा कमी ६० वटा घर जलाएर नष्ट गरेको ।
१०		२०६४ आगलागी २०७८	चन्द्रौटा रोड नं ५	मान्छेको मृत्यु १५ गडीघोडा १७५ वटा खानेकुरा नष्ट घर जलाएको १००० पशुपन्धी नष्ट आदि । करेन्ट लागेर १ जनाको मृत्यु
११	आगलागी, खडेरी	२०५० खडेरी	चनौटा ५,६	<ul style="list-style-type: none"> बालीनाली नष्ट खाद्यान्नमा कमी आर्थिक समस्या स्वास्थ्यमा शिक्षा मा चोरी डकैती बढदो क्रममा भयो ।
१२		२०५२ आगलागी		<ul style="list-style-type: none"> धनसम्पति नास नभएको भौतिक सम्पति नष्ट भएको पूर्णरूपमा पूर्णरूपमा घर क्षति ४० घर
१३		२०६४ आगलागी वाढी	वडा नं ६	<ul style="list-style-type: none"> मृत्यु: १५, यातायातका साधन: १७५ पूर्णमा क्षतिग्रस्त घर: १००० जनवारहरुको क्षति वाढीले बाँध भत्काएको
१४		२०३० र २०७७ आगलागी	वडा नं ७ जवाभारी	घाइते ३, पूर्णरूपमा क्षतिग्रस्त घर १०, प्रभावित परिवार १५०, मृत्यु १ जना भौतिक सम्पति १० लाख सम्म, ७ वटा घर जलेको
१५	खडेरी	२०५५	वडा नं ८ पूरै हासाको गापा	पूर्णरूपमा क्षतिग्रस्त घर: ५००, पूर्ण रूपमा बालीनाली नास भएको भौतिक सम्पति १० करोड शिक्षा स्वास्थ्य खाद्यन्न, गास, बास कपास
१७		वाढी २०७३	वडा नं ९ शिवगडी	बाली नष्ट घर भतिकिएको खेती योग्य जमिन कटान पटान डुबान बनजंगल नष्ट आदि ।

खण्ड: ६ संख्या: ८ मिति: २०७९।०९।०४

१८		खडेरी २०७५	वडा नं ९ शिवगडी	बालीनाली नष्ट खाद्यान्नमा कमी आर्थिक कमी स्वास्थ्य र शिक्षा आदि ।
१९	खडेरी, जनावर आतंक, शितलहर	२०६६	वडा नं १० लालपुर	खाद्यान्नमा खसर, स्वास्थ्य असर शिक्षा बाली नाली नष्ट आदि
२०		२०७३	लालपुर १०	बाली नाली नष्ट आदि
२१		२०७५, २०७८	लालपुर १०	बाली नाली नष्ट मान्छे घाइते पशुपन्क्षी नष्ट आदि वाढीले १ जना वितेको
२२	शितलहर तथा खडेरी	२०४८	वडा नं ११ थुनिया	खेतीपाती नष्ट, खाद्यान्न कमी, आर्थिक कमी, पशुपन्क्षी नष्ट आदि
२३		२०७०	थुनिया ११	बालीनाली नष्ट ५० विगाहको, घाइते २ जना, मान्छे को मृत्यु १ जना
२४		२०७१	थुनिया ११	बालीनाली नष्ट, आदि
२५	कोभिड १९ पहिलो	२०७७	नगरपालिकाभर	सयौं संक्रमित ३ को मृत्यु
२६	कोभिड १९ दोस्रो	२०७८	नगरपालिकाभर	हजारौं संक्रमित ३७ को मृत्यु

५.६ सामाजिक स्रोत नक्साङ्कन र सङ्कटासन्नता तथा क्षमता पहिचान

५.३.५.१. वडाको सम्पन्नता स्तरीकरण जनसंख्याको आधारमा

क्र सं	वार्ड	अतिविपन्न	विपन्न	मध्यम	सम्पन्न	जम्मा
१	१	१५६०	१८४५	४२५०	१२४०	८८९५
२	२	५४०	९८५	२०९०	१२०५	४८२०
३	३	१३७०	१९९५	३५९०	१०४७	८००२
४	४	१२७०	१७६०	२३५०	१८९२	७९९२
५	५	१५९०	२०१०	४८८०	३२९९	११७७९
६	६	९१५	१३६०	३०१०	१७८२	६९६७
७	७	३९०	७१०	१८३५	८७०	३८०५
८	८	८१०	११९०	२७७०	९६५	५७३५
९	९	९९५	१६८०	२९७०	१६२१	७२६६
१०	१०	४२५	८४०	२१६५	१०३२	४४६२
११	११	१०१०	१७४०	३०९०	१५६२	७४०२
जम्मा		१०८७५	१५११५	३३०००	१६४३५	७६,३२५

स्रोत: स्वास्थ्य शाखा, शिबराज नगरपालिका

५.७ अपाङ्गताको विवरण

पालिका	अपाङ्गताको प्रकार	जम्मा	महिला	पुरुष	जम्मा
१ देखि ११ वडा सम्म	क वर्ग	५८	१३६	२५१	३८७
	ख वर्ग	१५४			
	ग वर्ग	१२५			
	घ वर्ग	४९			

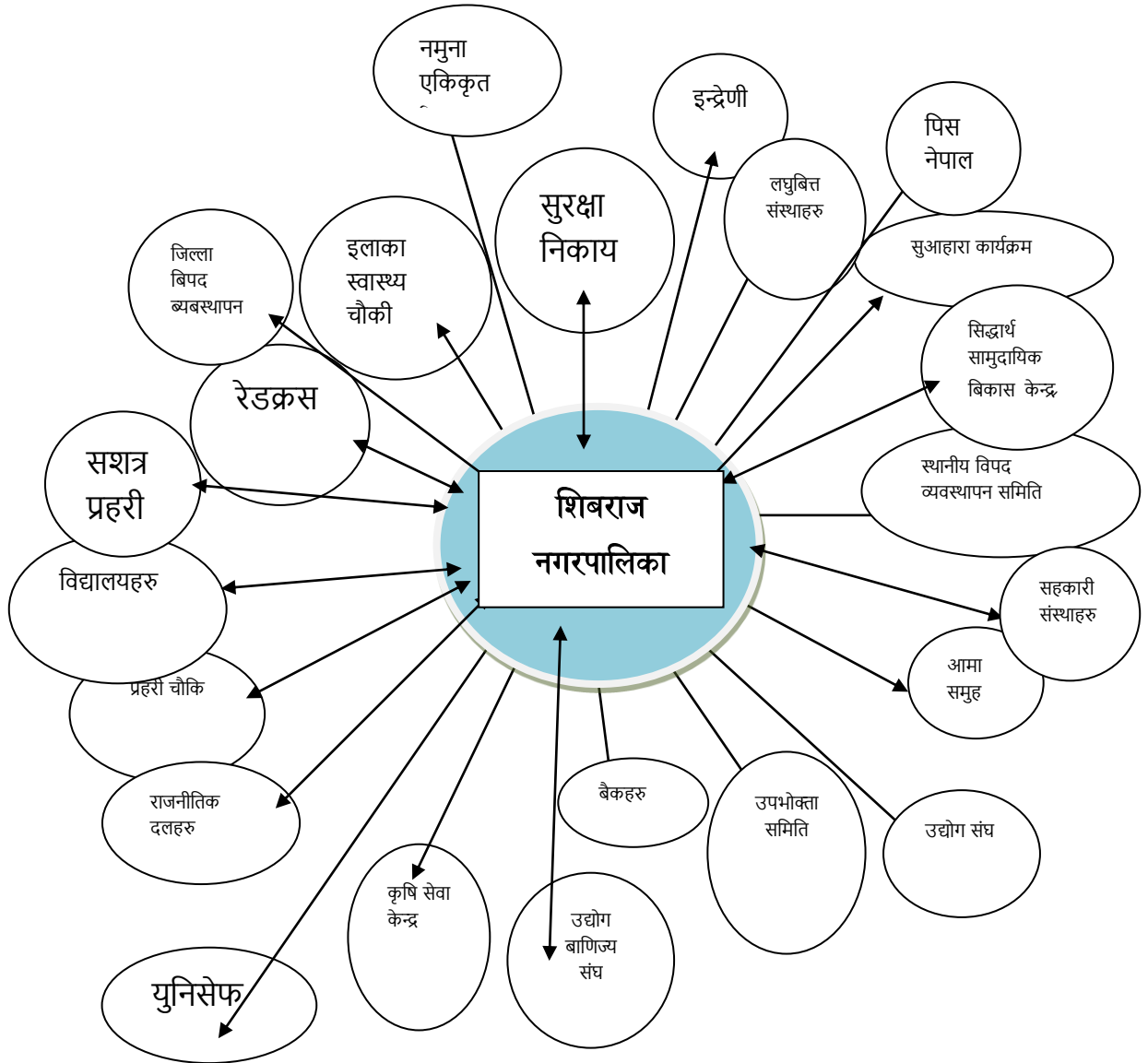
५.८ समस्या वृक्ष विश्लेषण:

क्र. सं.	समस्या	समस्याको मूल कारण	समुदायमा परेको प्रभाव
१	बाढी तथा डुबान	अत्यधिक पानि पर्नु, जनसंख्या वृद्धि, बनजंगल फडानी, विकास निर्माण गर्दा विपद व्यवस्थापनलाई ध्यान नदिनु, व्यवस्थित ढल निकास नहुनु, माटो पटानी नगर्नु, तटबन्धन नहुनु, जलवायु परिवर्तन हुनु, जनचेतनको अभाव हुनु	समुदाय विस्थापित हुनु, गरिवी बढ्नु, पारिवारिक कलह बढ्नु, मानिसहरूको आर्थिक अवस्था कमजोर हुदै जानु, स्वास्थ्य प्रत्यक्ष प्रभाव, झै-झगाडा, महामारी फैलनु, मानवीय क्षति, भौतिक संरचना भत्कनु, पानीको मुहान प्रदुषण हुनु, खाद्यान्नको समस्या, मानसिक तनाव जग्गा कटानी पटानी हुनु, उत्पादनमा कमी, शिक्षामा अवरोध, जनधनको क्षति हुनु, आर्जनका स्रोतको अभाव हुनु

२	शितलहर	जलवायु परिवर्तन, उच्चहिमालि भागमा हिउँ पर्नु	मानविय र पशुचौपायहरु कठयाडग्रीयएर मर्ने,वालिनाली नष्ट हुने उत्पादनमा कमि, बालबालिका वृद्ध वृद्धा, अपांगता भएका व्यक्ती, गर्भवति सुत्केरी महिला हरू लाई असर गर्ने ।
३	महामारी	जनचेतनाको कमी, बाढी आएर बाढी बगाएर ल्याएको फोहोेर, नल्का डुबान हुनु, चर्पीको प्रयोग नहुनु अर्थात खुला दिसा पिसाब गर्नु,बर्षयामको फोहोर पानिमा नुहाउनु, फोहोर मैला जथाभावी फाल्नु,समय मै स्वास्थ्य चौकी नजानु	वातावरण प्रदुषण, स्वास्थ्यमा प्रतिकुल प्रभाव पर्नु शारीरिक कमजोरी हुदैजानु, दैनिक जीवनयापन गर्न गाह्रो हुनु, मानिसको ज्यान समेत जानु, पारिवारिक स्थिति खल्बलिनु,लामखुट्टेले टोक्दा इन्सेफ्लाइटिस तथा मलेरिया जस्ता रोगका कारण अपांग समेत, टाउको दुख्ने आँखा पक्नु तथ छाला सम्बन्धि रोगहरु देखा पर्नु,आर्थिक अवस्था कमजोर,
४	आगलागी	जनचेतनाको कमि, जथाभावी बनजंगलमा आगो लगाउनु,घरको बनावट अर्थात खरको छाना हुनु,ज्वलनशील वस्तु बालबालिकाले भेट्ने ठाँउमा राख्नाले सुख्खा मौसममा आगलागीमा बृद्धि । अव्यवस्थित तथा खरका घरहरु	जनधनको क्षति,खाधान्नको अभाव, आर्थिक अवस्था कमजोर हुदै जानु जसका कारण गरिवी बढ्नु,दैनिक क्रियाकलापमा अवरोध हुनु, चौपायाहरुको क्षति हुनु भोकमारी, आर्थिक संकट हुने
५	खडेरी तथा सुख्खा	सुख्खा र खडेरीको समयमा कसरी जन धनको क्षेतीलाई कम गर्न सकिन्छ र सुख्खा तथा खडेरी सहन सक्ने विऊ विजन को पैयोग र भण्डारण गर्ने सम्बन्धि जानकारी र जनचेतनाको कमी जलवायु परिवर्तन अत्याधिक मात्रामा गर्मि बढ्नु	जनधनको क्षति,खाधान्नको अभाव, आर्थिक अवस्था कमजोर हुदै जानु जसका कारण गरिवी बढ्नु,दैनिक क्रियाकलापमा अवरोध हुनु,बालीनालीको क्षति हुनु, भोकमारी, आर्थिक संकट हुने । उत्पादन दर घट्नु ।

६	जनावर आतङ्क	जनावर आतङ्कबाट जन धनको क्षेति हुन नदिन हुंङि, तारबार र सुरक्षित आवास लगाएतका उपाएहरूको प्रयोग सम्बिन्ध जनचेतना नहुनु ।	जनधनको क्षति, खाधान्नको अभाव, आर्थिक अवस्था कमजोर हुदै जानु जसका कारण गरिवी बढ्नु, दैनिक क्रियाकलापमा अवरोध हुनु, चौपायाहरूको र मानबिय क्षति हुनु भोकमारी, आर्थिक संकट हुने । उत्पादन दर घट्नु ।
७	भुकम्प	भुकम्पिए माप दण्ड अनुरूपका संरचनाहरू निर्माण नहुनु, पुर्ब तयारीमा ध्यान नपुरनु विकास तथा कार्यक्रमहरू प्रतिकार्यका केन्द्रित हुनु ।	जन धनको क्षेती हुनु भौतिक संरचना तहसनहस हुनु ।

५.९ नगरपालिकाको संस्थागत विश्लेषण रोटी चित्र



५.१० सेवा प्रदायक संस्थाहरु :

शिवराज नगरपालिकामा अनेकौ सेवा प्रदायक संस्थाहरुले शिक्षा, स्वस्थ्य, कृषि, खानेपानी, सुरक्षा, सञ्चार, सहकारी बैंक जस्ता विभिन्न क्षेत्रमा सेवा दिइरहेको छन । तथापी विपद व्यवस्थापन तथा जलवायु अनुकुलनका लागि काम गर्ने संस्थाहरु निकै कम तथा उनिहरुसंग सबै प्रभावित क्षेत्रलाई समेटेर काम गर्ने श्रोत नभएको अवस्था छ । त्यसैले नगरपालका स्तरिय विपद तथा जलवायु उत्थानशिल बनाउनका लागि गर्नका लागी समिति र उपसमिति गठन भइसकोको अवस्थामा यो वर्ष देखि नै गाँउपालिकाले यस्ता समस्या आउनु भन्दा अगाडी नै विपद जोखिम न्यूनिकरण सम्बन्धित जनचेतना मुलुक कार्यक्रम गर्नु आवश्यक देखिन्छ ।

क्र. सं.	कार्यालय सङ्घसंस्था	ठेगाना	पहुँच को अवस्था	भौगोलिक दूरी	विपद् जोखिम व्यवस्थापनका लागि प्राप्त हुनसक्ने सहयोगको क्षेत्र
क. नगरपालिकाभित्र					
१	रेडक्रस	चन्द्रौटा		५०० मि	विपदको समयमा खोज तथा उद्धार, प्राथमिक उपचार र राहत बितरणको ब्यवस्था
२	स्वास्थ्य चौकी	चनई ३ नं वडामा, वार्ड नं १		३ किमी, ५ किमि	• स्वास्थ्य सेवा
३	स्थानिय विपद व्यवस्थापन समिति	चन्द्रौटा			• विपद व्यवस्थापनकालागी पूर्व तयारी तथा जनचेतना फैलाउने
४	प्रहरी चौकी, सशस्त्र प्रहरी वल	चन्द्रौटा			• जनचेतना तथा सुसाशन बारे काममा सहयोग, खोज तथा उद्धार कार्य
ख.नगर पालिका बाहिर					
१	जिल्ला विपद व्यवस्थापन समिति	चन्द्रौटा	एकोहो रो	३५ किमि	• समुदायमा सुरक्षा र विपदको समयमा खोज तथा उद्धार
२	जिल्ला समन्वय समिति	तौलीहवा		४० किमि	• समन्वय
३	युनिसेफ	भैरहवा		९२ किमि	• पुर्वतयारी तथा प्रतिकार्य र राहात बितरण
४	रेडक्रस	तौलिहवा	दोहोरो	९२ किमि	पुर्वतयारी तथा प्रतिकार्य र राहात बितरण

५	सर्पदंश उपचार केन्द्र	गोरुसिंगे, वहादुर गंज	दोहोरो	१५ किमि, १२ किमि	• पुर्व सचेतना तथा सर्पको डसाई पछि उपचार
---	-----------------------	-----------------------	--------	---------------------	--

अनसुची २. न.पा स्तरिय सुचना फारम

सि .नं	विवरण	हुनु पर्ने स्थान
१	विउ भण्डारण	१, २, ५, ८, ९ १०, ११ को वडा कार्यालयहरुमा राख्दा, मदवा, चनई, विरपुर, डिपिहवा,
२	हेलिप्याड	चन्द्रौटा
३	प्याथोलोजि ल्याव	चन्द्रौटा
४	प्राथमिक उपचार तथा खोज तथा उद्धार सामग्री भण्डारण केन्द्र	स्वास्थ्य शाखा नगरपालिका
५	समुदायमा आधारित विपद अध्ययन केन्द्र	नगरपालिका
६	औषधि भण्डारण केन्द्रहरु	स्वास्थ्य चौकीहरुमा
७	सुरक्षित सामुदायिक गृहहरु राख्नुपर्ने स्थानहरु	चन्द्रौटा
८	सार्वजनिक शौचालयहरु हुनुपर्ने स्थानहरु	शिवपुर हाटवजार, खरेन्द्रपुर, चनई, विरपुर चौराहा, रुद्रपुर, समिति चौक, ९ वडा कार्यालय, १० नं. वडा कार्यालय, समरी, विसुनपुर,
९	पुर्व सुचना प्रणालि हुनुपर्ने स्थानहरु	सुरही नदी, नगरपालिका स्तरमा मौसम पुर्वानुमान
१०	विद्यालयमा आधारित विपद जोखिम न्युनीकरण योजना बनाउनु पर्ने विद्यालयहरु	सवै विद्यालय
११	प्राथमिक उपचारको तालिमहरु समुदाय तथा शिक्षकहरुलाई	३३ जना वडा स्तरवाट ३, ३ वटा
१२	खुल्ला स्थानहरु	सवै वार्डहरुमा
१३	रोड ब्रेकरहरु तथा रोडवाट सुरक्षित गर्ने बोर्डहरु राख्ने स्थानहरु	धानखोला देखि सुपादेउराली

अनुसुचि ३

जोखिम न्युनीकरणको लागि VCA बाट आएका २०७८/२०८३ साल सम्मका वडा स्तरिय योजनाहरू

शिवराज नगरपालिका, वार्ड नं १ विस्तृत कार्ययोजना

क्र.स.	के गर्ने	किन गर्ने	कसरी गर्ने	कहाँ गर्ने	कस्ले गर्ने	कहिले गर्ने	कैफियत	
							आन्तरीक	वाह्य
१	सिचाईको ब्यबस्था गर्ने	सुख्खा खडेरी सहन गरी बाली नालीको क्षेत्री तथा भोकमरीबाट बचन	पोखरी निर्माण, डिप बोरिङ्ग ६ वटा र सुख्खा सहन सक्ने बिऊ बितरण गरेर	शिवपुर, मझगाँवा वनकटु वा	स्थानिय तह	४ वर्ष भित्रमा	२० लाख	२० लाख
२	खरको छाना मुक्त घर निर्माण गर्ने	आगलागीबाट हुने क्षेत्री कम गर्न खरको छाना मुक्त घर निर्माण गर्ने अभियान संचालन गर्ने	सचेतना मुलक कार्यक्रमहरू संचालन गरेर संकटासन्नता घर परिवार लाई	वनकस वासा	स्थानिय तह	५ वर्ष भित्रमा	२० लाख	३० लाख
३	तटबन्ध र वृक्षारोपण गर्ने	डुवान तथा वाढी बाट हुने क्षेत्री कम गर्न तटबन्ध गर्ने, वृक्षारोपण गर्ने ।	नदीको छेउ किनारमा वृक्षा रोपण र तटबन्ध गरेर	चैनपुर, सुरही खोला	स्थानिय तह	२ वर्ष भित्रमा	३० लाख	३० लाख
४	न्यानो कपडा बितरण र दाउरा भण्डारण गर्ने	शितलहर बाट हुने क्षेत्री कम गर्न दाउरा भण्डारण, न्यानो कपडा वितरण तथा सुरक्षित	संकटा सन्नता परिवारलाई न्यानो कपडा बितरण गरेर प्रभावित स्थानहरूमा दाउरा भण्डारण र बितरण गरेर	वनकस वासा, वनकटु वा र चैनपुर	स्थानिय तह	स्थानिय तह	१० लाख	१५ लाख

		आवास निर्माणमा गर्ने ।	सुरक्षित आवास निर्माणका लागि जनचेतना जगाएर					
५	जनचेतना विस्तार गर्ने	भुकम्पबाट हुने क्षेतिलाई कम गर्न जनचेतना विस्तार गर्ने	भुकम्पीय मापदण्ड अनुसार घर निर्माण गर्न र पुर्ब तयारी गर्ने तरिका सम्बन्धि जनचेतना बस्तार गरेर	वडा भरी	स्थानिय तह	१ वर्ष भित्रमा	५ लाख	१० लाख
६	हुड निर्माण, सर्प डंस उपचार केन्द्र संचालन मा निरन्तरता	जनावर आतङ्कबाट हुने क्षेती कम गर्नका लागि हुंड र सर्प डंस उपचार केन्द्र निर्माण गर्ने	खेति बालिको समयमा खेत बारीमा हुंड निर्माण गरेर सर्प दंस उपचार केन्द्र निर्माण गरेर	खेत बारीमा वडा पाएक पर्ने स्थानमा	स्थानिय तह	३ वर्ष भित्रमा	१५ लाख	१० लाख

शिबराज नगरपालिका, वार्ड नं २ विस्तृत कार्ययोजना

क्र.स.	के गर्ने	किन गर्ने	कसरी गर्ने	कहाँ गर्ने	कस्ले गर्ने	कहिले गर्ने	कैफियत	
							आन्तरीक	बाह्य
१	सिचाईको व्यवस्था गर्ने	सुख्खा खडेरी सहन गरी बाली नालीको क्षेती तथा भोकमरीबाट बचन	पोखरी निर्माण, डिप बोरिङ्ग र सुख्खा सहन सक्ने बिऊ बितरण गरेर	असिबी गाहा, गौरीया, मदराहवा	स्थानिय तह	३ वर्ष भित्रमा	१५ लाख	२० लाख
२	घरको छाना मुक्त निर्माण गर्ने	आगलागीबाट हुने क्षेती कम गर्न घरको छाना मुक्त घर निर्माण गर्ने अभियान संचालन गर्ने	सचेतना मुलक कार्यक्रमहरु संचालन गरेर संकटासन्नता घर परिवार लाई	असिबी गाहा, गौरीया	स्थानिय तह	५ वर्ष भित्रमा	२० लाख	३० लाख

३	तटबन्ध र वृक्षारोपण गर्ने	डुवान तथा वाढी बाट हुने क्षेत्री कम गर्न तटबन्ध गर्ने, वृक्षारोपण गर्ने	नदीको छेउ किनारमा वृक्षा रोपण र तटबन्ध गरेर	सुरही खोला	स्थानिय तह	२ बर्ष भित्रमा	३० लाख	३० लाख
४	न्यानो कपडा बितरण र दाउरा भण्डारण गर्ने	शितलहर बाट हुने क्षेत्री कम गर्न दाउरा भण्डारण, न्यानो कपडा वितरण तथा सुरक्षित आवास निर्माणमा गर्ने ।	संकटा सन्नता परिवारलाई न्यानो कपडा बितरण गरेर	हल्ला नगर र हरद्वी	स्थानिय तह	१ बर्ष भित्रमा	१० लाख	१५ लाख
			प्रभावित स्थानहरूमा दाउरा भण्डारण र वितरण गरेर					
			सुरक्षित आवास निर्माणका लागि जनचेतना जगाएर					
५	जनचेतना बिस्तार गर्ने	भुकम्पबाट हुने क्षेतिलाई कम गर्न जनचेतना बिस्तार गर्ने	भुकम्पीय मापदण्ड अनुसार घर निर्माण गर्न र पुर्ब तयारी गर्ने तरिका सम्बन्धि जनचेतना बिस्तार गरेर	वडा भरी	स्थानिय तह	१ बर्ष भित्रमा	५ लाख	१० लाख
६	हुड निर्माण सर्प दंस उपचार केन्द्र निर्माण	जनावर आतङ्कबाट हुने क्षेत्री कम गर्नका लागि हुंड र सर्प दंस उपचार केन्द्र निर्माण गर्ने	खेति बालिको समयमा खेत बारीमा हुंड निर्माण गरेर	खेत बारीमा	स्थानिय तह	३ बर्ष भित्रमा	१५ लाख	१० लाख
			सर्प दंस उपचार केन्द्र निर्माण गरेर	वडा पाएक पर्ने स्थानमा				

शिवराज नगरपालिका, वार्ड नं ३ विस्तृत कार्ययोजना

क्र.स.	के गर्ने	किन गर्ने	कसरी गर्ने	कहाँ गर्ने	कस्ले गर्ने	कहिले गर्ने	कैफियत	
							आन्तरीक	वाह्य
१	सिचाईको व्यवस्था गर्ने	सुख्खा खडेरी सहन गरी बाली नालीको क्षेत्री तथा भोकमरीबाट बचन	पोखरी निर्माण, डिप बोरिङ्ग, लिफ्टीड सिचाई र सुख्खा सहन सक्ने बिऊ बितरण गरेर	मैनार नदी, कटुवा, बसन्तपुर	स्थानिय तह	५ वर्ष भित्रमा	२५ लाख	२० लाख
२	खरको छााना मुक्त घर निर्माण गर्ने	आगलागीबाट हुने क्षेत्री कम गर्न खरको छााना मुक्त घर निर्माण गर्ने अभियान संचालन गर्ने	सचेतना मुलक कार्यक्रमहरु संचालन गरेर संकटासन्नता घर परिवार लाई	मदवा ६०० घर	स्थानिय तह	५ वर्ष भित्रमा	२५ लाख	३० लाख
३	तटबन्ध र वृक्षा रोपण गर्ने	डुवान तथा वाढी बाट हुने क्षेत्री कम गर्न तटबन्ध गर्ने, वृक्षारोपण गर्ने	नदीको छेउ किनारमा वृक्षा रोपण र तटबन्ध गरेर	मैनार नदी, बेल नदी, मैनार देखी चनौटा सम्मका ३ वटा नदीमा	स्थानिय तह	४ वर्ष भित्रमा	३० लाख	३० लाख
४	न्यानो कपडा बितरण र दाउरा भण्डारण	शितलहर बाट हुने क्षेत्री कम गर्न दाउरा भण्डारण, न्यानो कपडा	संकटा सन्नता परिवारलाई न्यानो कपडा बितरण गरेर	वडा भरी	स्थानिय तह	२ वर्ष भित्रमा	१० लाख	१५ लाख

	गर्ने	वितरण तथा सुरक्षीत आवास निर्माणमा गर्ने ।	प्रभावित स्थानहरूमा दाउरा भण्डारण र वितरण गरेर सुरक्षित आवास निर्माणका लागि जनचेतना जगाएर					
५	जनचेतना विस्तार गर्ने	भुकम्पबाट हुने क्षेतिलाई कम गर्न जनचेतना विस्तार गर्ने	भुकम्पीय मापदण्ड अनुसार घर निर्माण गर्न र पुर्ब तयारी गर्ने तरिका सम्बन्धि जनचेतना विस्तार गरेर	वडा भरी	स्थानिय तह	१ वर्ष भित्रमा	५ लाख	१० लाख
६	हुड निर्माण, सर्प दंस उपचार केन्द्र निर्माण	जनावर आतङ्कबाट हुने क्षेती कम गर्नका लागि हुंड र सर्प दंस उपचार केन्द्र निर्माण गर्ने	खेति बालिको समयमा खेत बारीमा हुंड निर्माण गरेर सर्प दंस उपचार केन्द्र निर्माण गरेर	खेत बारीमा वडा पाएक पर्ने स्थानमा	स्थानिय तह	३ वर्ष भित्रमा	१५ लाख	१० लाख

शिवराज नगरपालिका, वार्ड नं ४ विस्तृत कार्ययोजना

क्र.स.	के गर्ने	किन गर्ने	कसरी गर्ने	कहाँ गर्ने	कस्ले गर्ने	कहिले गर्ने	कैफियत	
							आन्तरीक	वाहय
१	सिचाईको व्यवस्था	सुख्खा खडेरी सहन गरी	पोखरी निर्माण, डिप	चनई, गुलरी,	स्थानिय तह	४ वर्ष भित्रमा	१५ लाख	२० लाख

	गर्ने	बाली नालीको क्षेती तथा भोकमरीबाट बचन	बोरिङ्ग ५ वटा र सुख्खा सहन सक्ने बिऊ वितरण गरेर	बनकट्टी				
२	खरको छाना मुक्त घर निर्माण गर्ने	आगलागीबाट हुने क्षेती कम गर्न खरको छाना मुक्त घर निर्माण गर्ने अभियान संचालन गर्ने	सचेतना मुलक कार्यक्रमहरु संचालन गरेर संकटासन्नता घर परिवार लाई	वडा भरीका सबै टोलमा	स्थानिय तह	५ वर्ष भिन्नमा	२० लाख	३० लाख
३	न्यानो कपडा बितरण र दाउरा भण्डारण गर्ने	शितलहर वाट हुने क्षेती कम गर्न दाउरा भण्डारण, न्यानो कपडा वितरण तथा सुरक्षीत आवास निर्माणमा गर्ने	संकटा सन्नता परिवारलाई न्यानो कपडा वितरण गरेर प्रभावित स्थानहरुमा दाउरा भण्डारण र वितरण गरेर सुरक्षित आवास निर्माणका लागि जनचेतना जगाएर	चनई, गुलरी, डकरीया, पिपरा, बनकट्टी	स्थानिय तह	३ वर्ष भिन्नमा	१० लाख	१५ लाख
४	जनचेतना विस्तार	भुकम्पबाट हुने क्षेतिलाई	भुकम्पीय मापदण्ड	वडा भरी	स्थानिय तह	४ वर्ष भिन्नमा	५ लाख	१० लाख

	गर्ने	कम गर्न जनचेतना विस्तार गर्ने	अनुसार घर निर्माण गर्न र पुर्ब तयारी गर्ने तरिका सम्बन्धि जनचेतना विस्तार गरेर					
५	हुड निर्माण सर्प दंस उपचार केन्द्र निर्माण	जनावर आतङ्कबाट हुने क्षेती कम गर्नका लागि हुड र सर्प दंस उपचार केन्द्र निर्माण गर्ने	खेति बालिको समयमा खेत बारीमा हुंड निर्माण गरेर सर्प दंस उपचार केन्द्र निर्माण गरेर	खेत बारीमा वडा पाएक पर्ने स्थानमा	स्थानिय तह	३ वर्ष भिन्नमा	१५ लाख	१० लाख

शिवराज नगरपालिका, वार्ड नं५ विस्तृत कार्ययोजना

क्र.स.	के गर्ने	किन गर्ने	कसरी गर्ने	कहाँ गर्ने	कस्ले गर्ने	कहिले गर्ने	कैफियत	
							आन्तरीक	वाहय
१	सिचाईको व्यवस्था गर्ने	सुख्खा खडेरी सहन गरी बाली नालीको क्षेती तथा भोकमरीबाट बचन	पोखरी निर्माण,डिप बोरिङ्ग , लिप्ट बोरिङ्ग जडान र सुख्खा सहन सक्ने बिऊ बितरण गरेर । ढल निर्माण र सरसफाई गरेर	वडा नं ५ को रहटकोल पर्सिया, नौडिहवा, भुन्डिहवा खैरी टोलमा	स्थानिय तह	३ वर्ष भिन्नमा	१० लाख	२० लाख
२	खरको	आगलागीबाट	सचेतना	वडा	स्थानिय	५ वर्ष	२०	३०

	छाना मुक्त घर निर्माण गर्ने	हुने क्षेत्री कम गर्न खरको छाना मुक्त घर निर्माण गर्ने अभियान संचालन गर्ने ।	मुलक कार्यक्रमहरु संचालन गरेर संकटासन्नता घर परिवार लाई	भरीका सबै टोलमा	तह	भिन्नमा	लाख	लाख
३	न्यानो कपडा बितरण र दाउरा भण्डारण गर्ने	शितलहर वाट हुने क्षेत्री कम गर्न दाउरा भण्डारण, न्यानो कपडा बितरण तथा सुरक्षीत आवास निर्माणमा गर्ने ।	संकटा सन्नता परिवारलाई न्यानो कपडा बितरण गरेर प्रभावित स्थानहरुमा दाउरा भण्डारण र बितरण गरेर सुरक्षित आवास निर्माणका लागि जनचेतना जगाएर	वडा भरिका अति बिपन्न परिवारमा	स्थानिय तह	३ वर्ष भिन्नमा	१० लाख	१५ लाख
४	जनचेतना बिस्तार गर्ने	भुकम्पवाट हुने क्षेत्रीलाई कम गर्न जनचेतना बिस्तार गर्ने	भुकम्पीय मापदण्ड अनुसार घर निर्माण गर्न र पुर्ब तयारी गर्ने तरिका सम्बन्धि जनचेतना	वडा भरि	स्थानिय तह	४ वर्ष भिन्नमा	१० लाख	१० लाख

			विस्तार गरेर					
५	हुड निर्माण, सर्प डंस उपचार केन्द्र निर्माण	जनावर आतङ्कबाट हुने क्षेत्री कम गर्नका लागि हुंड र सर्प दंस उपचार केन्द्र निर्माण गर्ने	खेति बालिको समयमा खेत बारीमा हुंड निर्माण गरेर सर्पदंस उपचार केन्द्र निर्माण गरेर	खेत बारीमा वडा पाएक पर्ने स्थानमा	स्थानिय तह	३ वर्ष भित्रमा	१५ लाख	१० लाख

शिवराज नगरपालिका, वार्ड नं ६ विस्तृत कार्ययोजना

क्र.स.	के गर्ने	किन गर्ने	कसरी गर्ने	कहाँ गर्ने	कस्ले गर्ने	कहिले गर्ने	कैफियत	
							आन्तरीक	वाह्य
१	सिचाईको व्यवस्था गर्ने	सुख्खा खडेरी सहन गरी बाली नालीको क्षेत्री तथा भोकमरीबाट बचन	पोखरी निर्माण, डिप बोरिङ्ग, जडान र सुख्खा सहन सक्ने बिऊ बितरण गरेर । ढल निर्माण र सरसफाई गरेर	वडा नं ६ को सबै खेती योग्य जमिनमा	स्थानिय तह	३ वर्ष भित्रमा	१० लाख	२० लाख
२	खरको छााना मुक्त घर निर्माण गर्ने र दमकलको व्यवस्था गर्ने	आगलागीबाट हुने क्षेत्री कम गर्न खरको छााना मुक्त घर निर्माण गर्ने अभियान संचालन गर्ने	सचेतना मुलक कार्यक्रमहरु संचालन गरेर संकटासन्नता घर परिवार लाई	वडा भरीका सबै टोलमा	स्थानिय तह	५ वर्ष भित्रमा	३० लाख	३० लाख
३	न्यानो कपडा	शितलहर बाट हुने क्षेत्री कम	संकटा सन्नता परिवारलाई	वडा भरिका	स्थानिय तह	२ वर्ष भित्रमा	१० लाख	१५ लाख

	बितरण र दाउरा भण्डारण गर्ने	गर्न दाउरा भण्डारण, न्यानो कपडा बितरण तथा सुरक्षीत आवास निर्माणमा गर्ने ।	न्यानो कपडा बितरण गरेर प्रभावित स्थानहरूमा दाउरा भण्डारण र बितरण गरेर सुरक्षित आवास निर्माणका लागि जनचेतना जगाएर	अति बिपन्न परिवारमा				
४	जनचेतना बिस्तार गर्ने	भुकम्पबाट हुने क्षेतिलाई कम गर्न जनचेतना बिस्तार गर्ने ।	भुकम्पबाट हुने क्षेतिलाई कम गर्न जनचेतना बिस्तार गर्ने ।	वडा भरी	स्थानिय तह	४ वर्ष भित्रमा	१० लाख	१० लाख
५	हुड निर्माण सर्प दंस उपचार केन्द्र निर्माण	जनावर आतङ्कबाट हुने क्षेती कम गर्नका लागि हुंड र सर्प दंस उपचार केन्द्र निर्मा गर्ने	खेति बालिको समयमा खेत बारीमा हुंड निर्माण गरेर सर्प दंस उपचार केन्द्र निर्माण गरेर	खेत बारीमा वडा पाएक पर्ने स्थानमा	स्थानिय तह	३ वर्ष भित्रमा	१५ लाख	१० लाख

शिबराज नगरपालिका, वार्ड नं ७ विस्तृत कार्ययोजना

क्र.स.	के गर्ने	किन गर्ने	कसरी गर्ने	कहाँ गर्ने	कस्ले गर्ने	कहिले गर्ने	कैफियत	
							आन्तरीक	वाहय
१	सिचाईको ब्यबस्था गर्ने	सुख्खा खडेरी सहन गरी बाली नालीको	पोखरी, नहर निर्माण, डिप बोरिङ्ग,	वडा नं ७ को सबै खेती	स्थानिय तह	३ वर्ष भित्रमा	१० लाख	२० लाख

		क्षेती तथा भोकमरीबाट बचन	जडान र सुख्खा सहन सक्ने बिऊ बितरण गरेर । ढल निर्माण र सरसफाई गरेर	योग्य जमिनमा				
२	खरको छााना मुक्त घर निर्माण गर्ने र दमकलको ब्यबस्था गर्ने	आगलागीबाट हुने क्षेती कम गर्न खरको छााना मुक्त घर निर्माण गर्ने अभियान संचालन गर्ने	सचेतना मुलक कार्यक्रमहरु संचालन गरेर संकटासन्नता घर परिवार लाई	वडा भरीका सबै टोलमा	वडा भरीका सबै टोलमा	५ वर्ष भित्रमा	३० लाख	३० लाख
३	औषधीको ब्यबस्था गर्ने	बिभिन्न समयमा महामारी रोगबाट बचन औषधीको ब्यबस्था गर्ने ।	अति बिपन्न र संकटासन्नता परिवारलाई	स्वास्य चौकीमा	स्थानिय तह	४ वर्ष भित्रमा	१० लाख	१५ लाख
३	न्यानो कपडा बितरण र दाउरा भण्डारण गर्ने	शितलहर वाट हुने क्षेती कम गर्न दाउरा भण्डारण, न्यानो कपडा बितरण तथा सुरक्षीत आवास निर्माणमा गर्ने ।	संकटा सन्नता परिवारलाई न्यानो कपडा बितरण गरेर प्रभावित स्थानहरुमा दाउरा भण्डारण र बितरण गरेर	वडा भरीका अति बिपन्न परिवारमा	स्थानिय तह	२ वर्ष भित्रमा	१० लाख	१५ लाख

			सुरक्षित आवास निर्माणका लागि जनचेतना जगाएर					
४	जनचेतना विस्तार गर्ने	भुकम्पबाट हुने क्षेतिलाई कम गर्न जनचेतना विस्तार गर्ने	भुकम्पीय मापदण्ड अनुसार घर निर्माण गर्न र पुर्व तयारी गर्ने तरिका सम्बन्धि जनचेतना विस्तार गरेर	वडा भरी	स्थानिय तह	४ वर्ष भिन्नमा	१० लाख	१० लाख
५	हुड निर्माण, सर्प दंस उपचार केन्द्र निर्माण	जनावर आतङ्कबाट हुने क्षेती कम गर्नका लागि हुड र सर्प डंस उपचार केन्द्र निर्माण गर्ने	खेति बालिको समयमा खेत बारीमा हुंड निर्माण गरेर सर्प दंस उपचार केन्द्र निर्माण गरेर	खेत बारीमा वडा पाएक पर्ने स्थानमा	स्थानिय तह	३ वर्ष भिन्नमा	१५ लाख	१० लाख

शिबराज नगरपालिका, वार्ड नं ८ विस्तृत कार्ययोजना

क्र.स.	के गर्ने	किन गर्ने	कसरी गर्ने	कहाँ गर्ने	कस्ले गर्ने	कहिले गर्ने	कैफियत	
							आन्तरीक	वाहय
१	सिचाईको व्यवस्था गर्ने ।	सुख्खा खडेरी सहन गरी बाली नालीको क्षेती तथा भोकमरीबाट बचन	पोखरी, नहर निर्माण, डिप बोरिङ्ग, जडान र सुख्खा सहन सक्ने बिऊ बितरण गरेर ।	वडा नं ८ को सबै खेती योग्य जमिनमा	स्थानिय तह	३ वर्ष भिन्नमा	१० लाख	२० लाख

२	खरको छांना मुक्त घर निर्माण गर्ने र दमकलको ब्यवस्था गर्ने ।	आगलागीबाट हुने क्षेती कम गर्न खरको छांना मुक्त घर निर्माण गर्ने अभियान संचालन गर्ने ।	सचेतना मुलक कार्यक्रमहरु संचालन गरेर संकटासन्नता घर परिवार लाई	वडा भरीका सबै टोलमा	स्थानिय तह	५ वर्ष भित्रमा	३० लाख	३० लाख
३	तटबन्धन गर्ने ।	बाढी र डुबानका कारणले हुन सक्ने क्षेतीलाई कम गर्न नदी छेउमा तटबन्धन गर्ने ।	अति बिपन्न र संकटासन्नता परिवारलाई	बिसुनपुर, महुली, विलरहवा, पटपर तथा वडाभरी	स्थानिय तह	४ वर्ष भित्रमा	२० लाख	१५ लाख
३	न्यानो कपडा बितरण र दाउरा भण्डारण गर्ने ।	शितलहर वाट हुने क्षेती कम गर्न दाउरा भण्डारण, न्यानो कपडा बितरण तथा सुरक्षीत आवास निर्माणमा गर्ने ।	संकटा सन्नता परिवारलाई न्यानो कपडा बितरण गरेर प्रभावित स्थानहरुमा दाउरा भण्डारण र बितरण गरेर सुरक्षित आवास निर्माणका लागि जनचेतना जगाएर	वडा भरीका अति बिपन्न परिवारमा	स्थानिय तह	२ वर्ष भित्रमा	१० लाख	१५ लाख
४	जनचेतना बिस्तार	भुकम्पबाट हुने क्षेतीलार्ई कम	भुकम्पीय मापदण्ड	वडा भरी	स्थानिय तह	४ वर्ष भित्रमा	१० लाख	१० लाख

	गर्ने ।	गर्न जनचेतना बिस्तार गर्ने ।	अनुसार घर निर्माण गर्न र पुर्व तयारी गर्ने तरिका सम्बन्धि जनचेतना विस्तार गरेर					
५	हुड निर्माण, सर्प दंस उपचार केन्द्र निर्माण	जनावर आतङ्कबाट हुने क्षेती कम गर्नका लागि हुंड र सर्प दंस उपचार केन्द्र निर्माण गर्ने	खेति बालिको समयमा खेत बारीमा हुंड निर्माण गरेर सर्प दंस उपचार केन्द्र निर्माण गरेर	खेत बारीमा वडा पाएक पर्ने स्थानमा	स्थानिय तह	३ वर्ष भित्रमा	१५ लाख	१० लाख

शिवराज नगरपालिका, वार्ड नं ९ विस्तृत कार्ययोजना

क्र.स.	के गर्ने	किन गर्ने	कसरी गर्ने	कहाँ गर्ने	कस्ले गर्ने	कहिले गर्ने	कैफियत	
							आन्तरीक	वाह्य
१	सिचाईको व्यवस्था गर्ने	सुख्खा खडेरी सहन गरी बाली नालीको क्षेती तथा भोकमरीबाट बचन ।	पोखरी निर्माण, डिप बोरिङ्गको व्यवस्था गर्ने ।	रमुवादह, बिजगौरी, बानियाभार, अंचलपुर, भोक्कर, चमरवजिया, गहिरा नारायणडिहवा	स्थानिय तह	४ वर्ष भित्रमा	२० लाख	२० लाख
२	दमकल र पानीको व्यवस्था गर्ने ।	आगलागीबाट हुने क्षेती कम गर्न खरको छाना मुक्त घर निर्माण गर्ने अभियान संचालन गर्ने	सचेतना मुलक कार्यक्रमहरु संचालन गरेर संकटासन्नता घर परिवार लाई	वडाभरी	स्थानिय तह	५ वर्ष भित्रमा	२० लाख	३० लाख

		।						
३	तटबन्ध र वृक्षारोपण गर्ने ।	डुवान तथा वाढी बाट हुने क्षेत्री कम गर्न तटबन्ध गर्ने, वृक्षारोपण गर्ने ।	नदीको छेउ किनारमा वृक्षा रोपण र तटबन्ध गरेर	चीरही खोला तुरुन्तपुरको भोकर खोला , रमुवादहको पुर्व, उतरपट्टी सुरही खोला हरुमा	स्थानिय तह	३० लाख	३० लाख	३० लाख
४	न्यानो कपडा बितरण र दाउरा भण्डारण गर्ने ।	शितलहर बाट हुने क्षेत्री कम गर्न दाउरा भण्डारण, न्यानो कपडा बितरण तथा सुरक्षित आवास निर्माणमा गर्ने ।	संकटा सन्नता परिवारलाई न्यानो कपडा बितरण गरेर प्रभावित स्थानहरुमा दाउरा भण्डारण र बितरण गरेर सुरक्षित आवास निर्माणका लागि जनचेतना जगाएर	वडाभरी र संकटान्नता बस्तीमा	स्थानिय तह	१ वर्ष भित्रमा	१० लाख	१५ लाख
५	जनचेतना बिस्तार गर्ने	भुकम्पबाट हुने क्षेतिलाई कम गर्न जनचेतना बिस्तार गर्ने ।	भुकम्पीय मापदण्ड अनुसार घर निर्माण गर्न र पुर्व तयारी गर्ने तरिका सम्बन्धि जनचेतना बिस्तार गरेर	वडाभरी	स्थानिय तह	१ वर्ष भित्रमा	५ लाख	१० लाख

६	औषधी ब्यबथापन	बिभिन्न किसिमका महामारी बाट हुने क्षेत्रीलाई क मगर्नका लागी औषधीको ब्यबस्थापन गर्ने ।	महामारी जन्य रोगहरुबाट बचन जनचेतना बितार र औषधी भण्डारण गरेर	वडाभरी	स्थानिय तह	४ वर्ष भिन्नमा	१५ लाख	१० लाख
---	------------------	---	---	--------	---------------	-------------------	-----------	-----------

शिवराज नगरपालिका, वार्ड नं १० विस्तृत कार्ययोजना

क्र.स.	के गर्ने	किन गर्ने	कसरी गर्ने	कहाँ गर्ने	कस्ले गर्ने	कहिले गर्ने	कैफियत	
							आन्तरीक	वाहय
१	सिचाईको ब्यबस्था गर्ने ।	सुख्खा खडेरी सहन गरी बाली नालीको क्षेती तथा भोकमरीबाट बचन ।	पोखरी, नहर निर्माण, डिप बोरिङ्ग, जडान र सुख्खा सहन सक्ने बिऊ बितरण गरेर ।	वडा नं १० को सबै खेती योग्य जमिनमा	स्थानिय तह	३ वर्ष भिन्नमा	१० लाख	२० लाख
२	खरको छाना मुक्त घर निर्माण गर्ने र दमकलको ब्यबस्था गर्ने ।	आगलागीबाट हुने क्षेत्री कम गर्न खरको छाना मुक्त घर निर्माण गर्ने अभियान संचालन गर्ने ।	सचेतना मुलक कार्यक्रमहरु संचालन गरेर संकटासन्नता घर परिवार लाई	वडा भरीका सबै टोलमा	स्थानिय तह	५ वर्ष भिन्नमा	३० लाख	३० लाख
३	तटबन्धन गर्ने	बाढी र डुबानका कारणले हुन सक्ने क्षेत्रीलाई	अति बिपन्न र संकटासन्नता परिवारलाई	वडाभरी का नदीले कटान गर्ने क्षेत्रमा	स्थानिय तह	४ वर्ष भिन्नमा	२० लाख	१५ लाख

		कम गर्न नदी छेउमा तटबन्धन गर्ने						
३	न्यानो कपडा वितरण र दाउरा भण्डारण गर्ने ।	शितलहर बाट हुने क्षेत्री कम गर्न दाउरा भण्डारण, न्यानो कपडा वितरण तथा सुरक्षित आवास निर्माणमा गर्ने ।	संकटा सन्नता परिवारलाई न्यानो कपडा वितरण गरेर प्रभावित स्थानहरूमा दाउरा भण्डारण र वितरण गरेर सुरक्षित आवास निर्माणका लागि जनचेतना जगाएर	वडा भरिका अति विपन्न परिवारमा	स्थानिय तह	२ वर्ष भिन्नमा	१० लाख	१५ लाख
४	जनचेतना विस्तार गर्ने ।	भुकम्पबाट हुने क्षेत्रलाई कम गर्न जनचेतना विस्तार गर्ने	भुकम्पीय मापदण्ड अनुसार घर निर्माण गर्न र पुर्ब तयारी गर्ने तरिका सम्बन्धि जनचेतना विस्तार गरेर ।	वडा भरी	स्थानिय तह	४ वर्ष भिन्नमा	१० लाख	१० लाख
५	हुड निर्माण, सर्प दंस उपचार केन्द्र	जनावर आतङ्कबाट हुने क्षेत्री कम गर्नका लागि	खेति बालिको समयमा खेत बारीमा हुंड निर्माण गरेर	खेत बारीमा वडा पाएक पने स्थानमा	स्थानिय तह	३ वर्ष भिन्नमा	१५ लाख	१० लाख

	निर्माण	हुंड र सर्प दंस उपचार केन्द्र निर्माण गर्ने ।	सर्प दंस उपचार केन्द्र निर्माण गरेर					
--	---------	---	---	--	--	--	--	--

शिवराज नगरपालिका, वार्ड नं ११ विस्तृत कार्ययोजना

क्र.स.	के गर्ने	किन गर्ने	कसरी गर्ने	कहाँ गर्ने	कस्ले गर्ने	कहिले गर्ने	कैफियत	
							आन्तरीक	वाह्य
१	सिचाई को ब्यबस्था गर्ने	सुख्खा खडेरी सहन गरी बाली नालीको क्षेत्री तथा भोकमरीबाट बचन	पोखरी, नहर निर्माण, डिप बोरिङ्ग, जडान र सुख्खा सहन सक्ने बिऊ बितरण गरेर ।	वडा नं ११ मा ५ वटा भदोखर, मर्जादपुर, बड्की, थुन्धिया, नयावस्ती, सेमरी	स्थानिय तह	३ वर्ष भित्रमा	२० लाख	२० लाख
२	खरको छाना मुक्त घर निर्माण गर्ने ।	आगलागी बाट हुने क्षेत्री कम गर्न खरको छाना मुक्त घर निर्माण गर्ने अभियान संचालन गर्ने ।	सचेतना मुलक कार्यक्रमहरु संचालन गरेर संकटासन्नता घर परिवार लाई	भदोखर, मरजानपुर, बड्की, थुन्धिया, नयास्ती, सेमरी, मैटहवा	स्थानिय तह	५ वर्ष भित्रमा	३० लाख	३० लाख
३	तटबन्धन गर्ने र वृक्षारोपण गर्ने ।	बाढी र डुबानका कारणले हुन सक्ने क्षेत्रीलाई कम गर्न नदी छेउमा तटबन्धन गर्ने ।	अति बिपन्न र संकटासन्नता परिवारलाई	नयांबस्ती, ककरहवा, जालिम बगिया	स्थानिय तह	४ वर्ष भित्रमा	२० लाख	१५ लाख

४	न्यानो कपडा बितरण र दाउरा भण्डारण गर्ने ।	शितलहर वाट हुने क्षेत्री कम गर्न दाउरा भण्डारण, न्यानो कपडा वितरण तथा सुरक्षीत आवास निर्माणमा गर्ने ।	संकटा सन्नता परिवारलाई न्यानो कपडा बितरण गरेर प्रभावित स्थानहरुमा दाउरा भण्डारण र वितरण गरेर सुरक्षित आवास निर्माणका लागि जनचेतना जगाएर	मदोखर, मरजानपुर, बड्की, थुन्धिया, नयास्ती, सेमरी, मैटहवा	स्थानिय तह	२ वर्ष भित्रमा	१० लाख	१५ लाख
४	जनचेतना बिस्तार गर्ने ।	भुकम्पबाट हुने क्षेतिलाई कम गर्न जनचेतना बिस्तार गर्ने ।	भुकम्पीय मापदण्ड अनुसार घर निर्माण गर्न र पुर्व तयारी गर्ने तरिका सम्बन्धि जनचेतना बिस्तार गरेर ।	वडा भरी	स्थानिय तह	४ वर्ष भित्रमा	१० लाख	१० लाख
५	हुड निर्माण, सर्प दंस उपचार केन्द्र निर्माण	हुड निर्माण, सर्प दंस उपचार केन्द्र निर्माणजनावर आतङ्कबाट हुने क्षेत्री कम गर्नका लागि	खेति बालिको समयमा खेत बारीमा हुंड निर्माण गरेर सर्प दंस उपचार केन्द्र निर्माण गरेर	खेत बारीमा वडा पाएक पर्ने स्थानमा	स्थानिय तह	३ वर्ष भित्रमा	१५ लाख	१० लाख

		हुंड र सर्प डंस उपचार केन्द्र निर्माण गर्ने १						
--	--	--	--	--	--	--	--	--

अनुसुचि ४. वडा स्तरीय सुचना फारम चेक लिष्ट

स्थानिय बिपद् तथा जलवायु उत्थानशिल योजना तर्जुमा निर्देशिकामा भएका औजारहरु र तालिकाको प्रयोग गरिए पनि केहि सुचनाका लागि चेक लिष्ट बनाउएर सुचना संकलन गर्ने काम भएको थियो । चेक लिष्ट बनाई संकटासन्नता तथा क्षमता आँकलन गर्दा सोधिएका प्रश्नहरु निम्न छन् ः

प्रकोप स्तरीकरण गर्दा निम्न प्रश्नहरु प्रायेग गरिएको थियो :

- प्रकोप भनेको के हो ?
- छ भने के के हुन् ?
- तपाईंहरुको वडामा कस्ता कस्ता प्रकोपहरुले तपाईंहरुलाई अत्यधिक दुःख दिएको छ ?

लक्षित समुह छलफल गर्दा महिला समुहमा निम्न प्रश्नहरु सोधिएको थियो:

- तपाईंहरु मध्ये क कसलाई स्वास्थ्यमा समस्या छ ?
- छन् भने कस्तो समस्या छ अर्थात् के हुन्छ ?
- पाठेघर सम्बन्धि समस्या छ ?
- तपाईं मध्ये कति जना घरको काम बाहेक अन्य सीपमुलक तथा कार्यालय जानु हुन्छ ?
- कसरी जिविका चलाउनु हुन्छ ?
- तपाईंहरुको श्रीमान के गर्नु हुन्छ
- अनि तपाईंका बालबालिका विद्यालय जान्छन् ?
- बालबालिकालाई शिक्षा दिन आर्थिक स्रोत कहाँबाट जुटाउनु हुन्छ ?
- अपांगता भएका व्यक्तिहरुलाई तपाईं के गर्नु हुन्छ ?
- तपाईंको परिचय पत्र छ ?
- तपाईंलाई समाजले गर्ने व्यवहार कस्तो छ ?
- के कस्ता समस्या छन् ?
- त्यसको समाधानका लागि के भई दिए हुन्थ्यो जस्तो लाग्छ?

सम्पन्नता स्तरीकरण गर्दा निम्न प्रश्नहरु सोधिएको थियो:

- घरमुली के गर्नु हुन्छ ?
- घरमा कति जना रोजगार हुनुहुन्छ ?
- खेतीपाती कति छ वर्षभरी खानपुग्छ ?
- अन्य आय आर्जनका स्रोतहरु के छन्?

अनुसुचि ५. स्थानिय बिपद् व्यवस्थापन समिति, उपसमिती र कार्यदलहरुको बिबरण

१. स्थानीय बिपद् व्यवस्थापन समितिको बिबरण

क्र.सं.	नाम	प्रतिनिधित्व	पद	सम्पर्क नं
१.	अजय थापा	शिवराज नगरपालिका प्रमुख	संयोजक	९८५७०५५००४
२.	शिव कुमारी चौधरी	शिवराज नगरपालिका उपप्रमुख	सदस्य	९८५७०९४५३६
३.	राकेश पाण्डे	प्रमुख प्रशासकिय अधिकृत	सदस्य	९८५७०८६९९९
४.	खिम विक्रम के.सी.	शिवराज नगरपालिका -९ वार्ड अध्यक्ष	सदस्य	
५.	नेत्र प्रसाद बेलवासे	शिवराज नगरपालिका ५	सदस्य	
६.	नसिम अहमद	शिवराज नगरपालिका -४ वार्ड अध्यक्ष	सदस्य	
७	राम गोपाल चौधरी थारु	शिवराज नगरपालिका -९ वार्ड अध्यक्ष	सदस्य	
८	रमेश्वर प्रसाद वर्मा	शिवराज नगरपालिका -९ वार्ड अध्यक्ष	सदस्य	९८४७२०४४६९
९	टेकलाल सापकोटा	शिवराज नगरपालिका	सदस्य	
१०		योजना तथा पुर्वाधार विकास शाखा प्रमुख	सदस्य	
११		सामाजिक विकास शाखा प्रमुख	सदस्य	
१२	प्रतिनिधि	इलाका प्रशासन कार्यालय	सदस्य	९८५७००९५७७७
१३	टोपलाल पोखरेल	ने.रे.सो.	सदस्य	९८५७०९४४४०
१४	प्रतिनिधि	बडा प्रहरी कार्यालय	सदस्य	९८५७०५५४६६
१५	प्रतिनिधि	शसस्त्र प्रहरी बल	सदस्य	९८५९२७२०४५
१६	प्रतिनिधि	नेपाल कम्युनिष्ट पार्टी	सदस्य	
१७	प्रतिनिधि	नेपाली कांग्रेस	सदस्य	
१८	प्रतिनिधि	जसपा नेपाल	सदस्य	
१९	प्रतिनिधि	लोसपा नेपाल	सदस्य	
२०	प्रतिनिधि	उद्योग वाणिज्य संघ	सदस्य	
२१	प्रतिनिधि	व्यापार संघ	सदस्य	
२२	प्रतिनिधि	पत्रकार महासंघ	सदस्य	
२३	प्रशासन शाखा प्रमुख	शिवराज नगरपालिका	सदस्य सचिव	

अनुसुची ६. विभिन्न कार्यदलहरू

खोज तथा उद्धार कार्यदल

क्र.स	नाम	ठेगाना	पद	कैफियत
१		वडा प्रहरी कार्यालय, प्रतिनिधी	संयोजक	
२.		शसत्र प्रहरी, प्रतिनिधी	सदस्य	
३.	राम बहादुर चौधरी	शिवराज वडा अध्यक्ष २	सदस्य	

सुचना व्यवस्थापन तथा समन्वय कार्यदल

क्र.स	नाम	ठेगाना	पद	कैफियत
१.	डिल्लीराज भट्टराई	सुचना अधिकारी, शिवराज	संयोजक	
२.	दिपक केसी	संचारकर्मी	सदस्य	
३.	टोपलाल पोखरेल	ने. रे. सो. उपशाखा, शिवराज	सदस्य	
४.	प्रकाश विक	सुचना प्रविधि शाखा	सदस्य	

प्राथमिक उपचार कार्यदल

क्र.स	नाम	ठेगाना	पद	कैफियत
१.	चुडामणी भट्टराई	शिवराज	संयोजक	
२.	जित बहादुर बि.सी	शिवराज	सदस्य	
३.	राजेश कुंवर	शिवराज	सदस्य	
४.	विष्णु क्षत्री	शिवराज	सदस्य	

राहत व्यवस्थापन तथा पुनः स्थापना कार्यदल

क्र.स	नाम	ठेगाना	पद	सम्पर्क नं.
१.	शिव कुमारी चौधरी	शिवराज	संयोजक	
२.	खिम विक्रम के.सी.	शिवराज	सदय	
३.	अनुप कुमार चौधरी	शिवराज	सदस्य	

अनुसुचि ७

स्थानीय विपद् व्यवस्थापन समितिको काम कर्तव्य तथा अधिकार

१. स्थानीय विपद् व्यवस्थापन योजना तर्जुमा गरी कार्यान्वयन गर्ने ।
२. स्थानीय तहमा विपद् व्यवस्थापनकालागि बजेट विनियोजन गर्न लगाउने ।
३. सम्बन्धित सबै पक्षको संलग्नतामा विपद् व्यवस्थापन सम्बन्धी कार्य गर्ने गराउने ।
४. स्थानीय तहका पदाधिकारी, कर्मचारी, समुदायलाई विपद् व्यवस्थापन सम्बन्धमा प्रशिक्षण दिने व्यवस्था मिलाउने ।
५. भवन आचार संहिताको पालना गराउने ।
६. वडा स्तरमा विपद् पूर्वतयारी तथा प्रतिकार्य समिति गठन गर्न लगाउने ।
७. प्रभावित क्षेत्रमा उद्धार तथा राहतको व्यवस्था गर्ने ।
८. विपद् व्यवस्थापनमा सार्वजनिक संस्था तथा व्यवसायिक प्रतिष्ठानले ऐन बमोजिम कार्य गरे नगरेको अनुगमन गर्ने ।
९. स्थानीय तहमा विपद् व्यवस्थापन सूचना प्रणाली तथा पूर्व चेतावनी प्रणालीको विकास र संचालन गर्ने गराउने ।
१०. स्थानीय स्तरमा आपतकालिन कार्य संचालन केन्द्रको स्थापना र संचालन गर्ने ।
११. आपतकालिन नमुना अभ्यास गर्न गर्ने, गराउने ।

आज्ञाले,

प्रमुख प्रशासकीय अधिकृत